



VÁROS POLGÁRMESTERE

2051 Biatorbágy, Baross Gábor utca 2/a. • Telefon: 06 23 310-174/118.

Fax: 06 23 310-135 • E-mail: igazgatas@pmh.biatorbagy.hu • www.biatorbagy.hu

Beszámoló

a Polgármester által átruházott hatáskörben, 2013. II. negyedévben, szociális ügyekben hozott döntésekről

Tisztelt Egészségügyi és Szociális Bizottság!

Biatorbágy Város Önkormányzata Képviselő-testületének a 33/2011. (12.16.) Ör. sz. rendelettel módosított, az egyes pénzbeli és természetben nyújtott szociális ellátásokról szóló 7/2009. (10.30.) Ör. sz. rendelet 3. § (3) bekezdés alapján az alábbiakban teszek eleget a benyújtott kérelmekre, a jogosultság megállapítására, az ellátás folyósítására - esetleg elutasításának indokaira - vonatkozó beszámolási kötelezettségemnek.

A nyilvántartás adatai negyedévente kerülnek kiértékelésre, ill. összegzésre. Ennek segítségével képet kaphatunk az egyes segélyezési/ellátási formák iránti kérelmek mennyiségéről. Figyelemmel kísérhető továbbá, hogy az éves költségvetésben megállapított szociális keret terhére (2012. évben jegyzői és polgármesteri hatáskör együttesen: 66.990,- eFt, 2013. évben szociális hatáskör együttesen: 41.845 eFt, melyből jegyzői hatáskör: 19.305,- eFt, polgármesteri hatáskör: 22.540,- eFt) polgármesteri hatáskörben hozott döntések alapján összességében mennyi ellátás került folyósításra adott negyedévben, illetve nyomon követhető a jogszabályok módosításainak hatása.

Kérem a Tisztelt Bizottságot, hogy a beszámolót tárgyalja meg és az abban foglaltakat fogadja el.

Biatorbágy, 2013. szeptember 10.

Tisztelettel:

Tarjáni István s.k.
polgármester

Melléklet:

Beszámoló a Polgármester által átruházott hatáskörben, 2013. II. negyedévben, szociális ügyekben hozott döntésekről



VÁROS POLGÁRMESTERE

2051 Biatorbágy, Baross Gábor utca 2/a. • Telefon: 06 23 310-174/118.

Fax: 06 23 310-135 • E-mail: igazgatas@pmh.biatorbagy.hu • www.biatorbagy.hu

Beszámoló

a Polgármester által átruházott hatáskörben, 2013. II. negyedévben, szociális ügyekben hozott döntésekről

Biatorbágy Város Önkormányzat Képviselő-testületének az egyes pénzbeli és természetben nyújtott szociális ellátásokról szóló 7/2009. (10. 30.) Ör. sz. rendelete, Biatorbágy Város Önkormányzat Képviselő-testületének a személyes gondoskodást nyújtó ellátásokról szóló 9/2009. (10. 30.) Ör. számú rendelete, valamint Biatorbágy Város Önkormányzat Képviselő-testületének az egyes gyermekjóléti ellátásokról szóló 8/2009. (10.30.) Ör. számú rendelete értelmében a Képviselő-testület hatáskörébe tartozó egyes pénzbeli, valamint természetben nyújtott szociális ellátások:

Rászorultságtól függő pénzbeli ellátások

1. Adósságkezelési szolgáltatás
2. Méltányossági ápolási díj
3. Átmeneti segély
4. Temetési segély
5. Kamatmentes szociális kölcsön
6. Gyermekszületési támogatás
7. Rendkívüli gyermekvédelmi támogatás, térítési díjkedvezmény

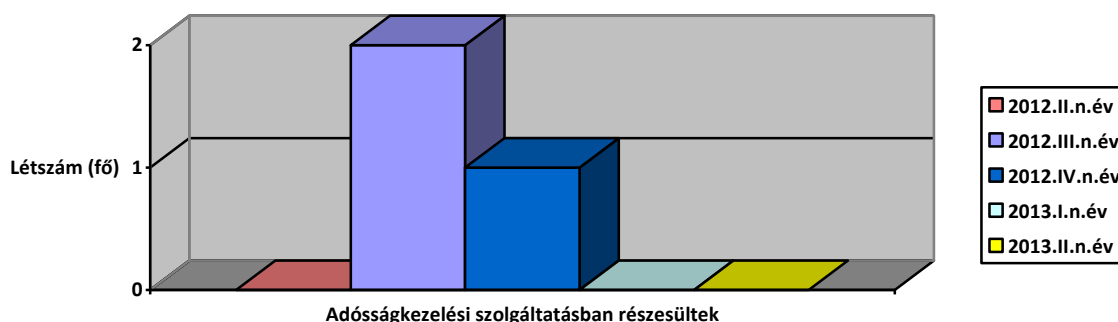
Rászorultságtól függő természetbeni ellátások

8. Köztemetés
9. Szociális étkezés
 - 9.1. Intézményi étkeztetési térítési díjkedvezmény
 - 9.2. Étkeztetés
10. Tüzelő támogatás

RÁSZORULTSÁGTÓL FÜGGŐ PÉNZBELI ELLÁTÁSOK

1. Adósságkezelési szolgáltatás

2013. II. negyedévben nem került sor adósságkezelési támogatás megállapítására.



2. Méltányossági ápolási díj

Az ápolási díj a tartósan gondozásra szoruló személy otthoni ápolását ellátó nagykorú hozzátartozó részére biztosított anyagi hozzájárulás. Az ápolási díjat súlyosan fogyatékos vagy tartósan beteg 18 év alatti ápolts személy esetén 2013.01.01-től a járási hivatal állapítja meg.

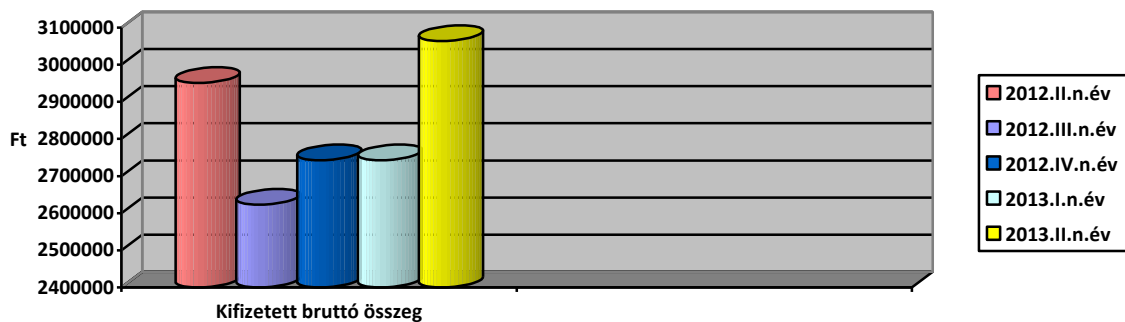
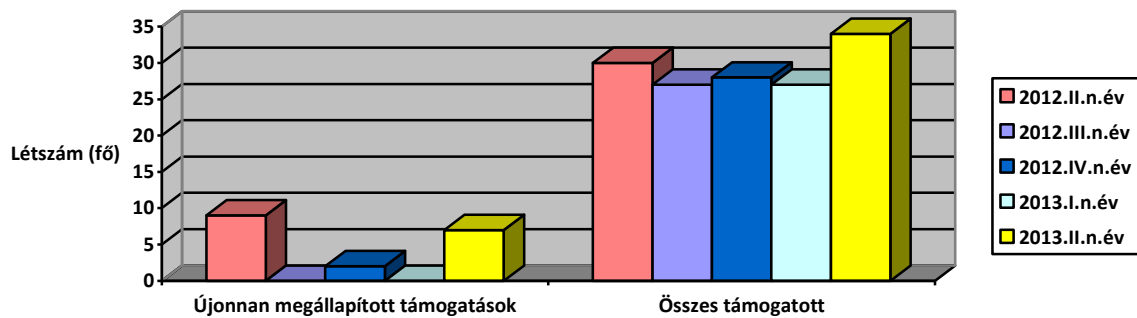
Annak a hozzátartozónak, **aki 18. életévét betöltött tartósan beteg személy ápolását**, gondozását végzi, méltányossági ápolási díjat állapíthat meg a Polgármester, a helyi rendeletben foglalt feltételek alapján. Az egyes pénzbeli és természetben nyújtott szociális ellátásokról szóló 7/2009. (10.30.) számú Önkormányzati rendelet 8. § (3) bekezdése szerint a méltányossági ápolási díj havi összege az éves központi költségvetési törvényben meghatározott alapösszeg 110 %-a (jelenleg nettó 29.205,- Ft/hó, bruttó 32.450,- Ft/hó.).

2013. II. negyedévben

- **7 új kérelem került beadásra**, melyek tekintetében az ellátás megállapításra került.
- **4 fő** esetében az előzőleg megállapított ápolási díj törvény szerinti éves felülvizsgálatára került sor, melyek esetében a polgármester a **továbbfolyósításról** határozott.

Polgármesteri hatáskörben hozott döntések alapján a 2013.04.01.–2013.06.30. közötti időszakban méltányossági ápolási díjra az új kérelmezők tekintetében **kifizetett bruttó összeg: 321.255,- Ft**, a korábbi döntések alapján az összes támogatott tekintetében: bruttó 3.064.239,- Ft.

(Az ápolási díj szolgálati időre jogosít, az ellátás után nyugdíj járulékok, tb-járulékok fizetése kötelező.)



3. Átmeneti segély

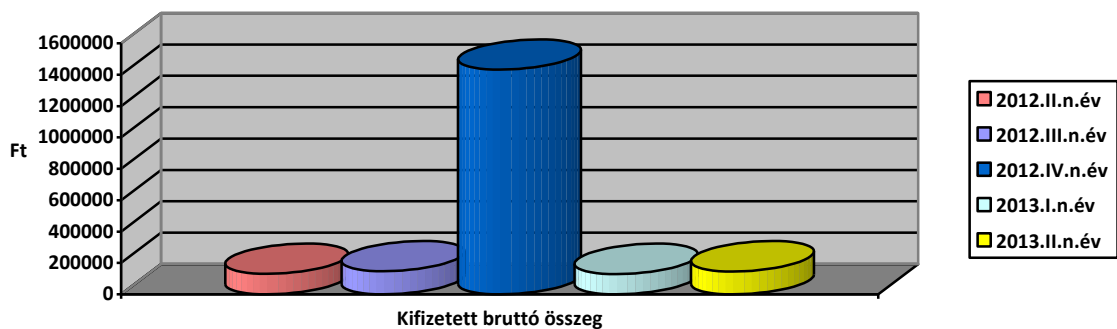
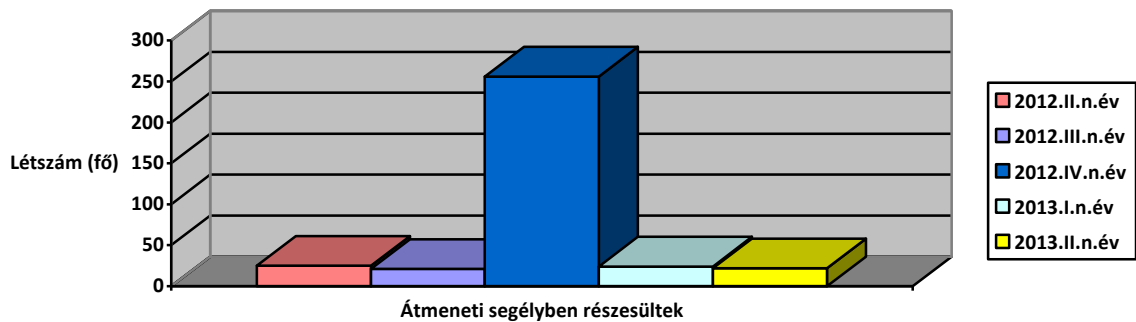
2013. II. negyedévben **25 fő** nyújtott be pénzübeli átmeneti segély iránti kérelmet, ebből

- **22 fő részesült** felnőtt korúak pénzübeli átmeneti segélyében, melynek összege összesen: 132.500,- Ft,
- **2 fő kérelmező** esetében a kérelem **elutasításra** került a 7/2009. (10.30.) Ör. sz. rendelet 9. § (8) bek. alapján, mivel megállapítást nyert, hogy a kérelmezők (gyermekükre tekintettel) a kérelem benyújtását megelőző 2 hónapban Biatorbágy Város Képvisező-testületének az egyes gyermekjóléti ellátásokról szóló 8/2009. (10.30.) Ör. sz. rendeletében szabályozott rendkívüli gyermekvédelmi támogatásban részesültek,

- **1 fő kérelmező** esetében az **eljárás megszüntetésre** került, mivel a kérelmező beadványát visszavonta.

2013. II. negyedévben a megállapított átmeneti segélyek összege összesen: 146.356,- Ft volt.

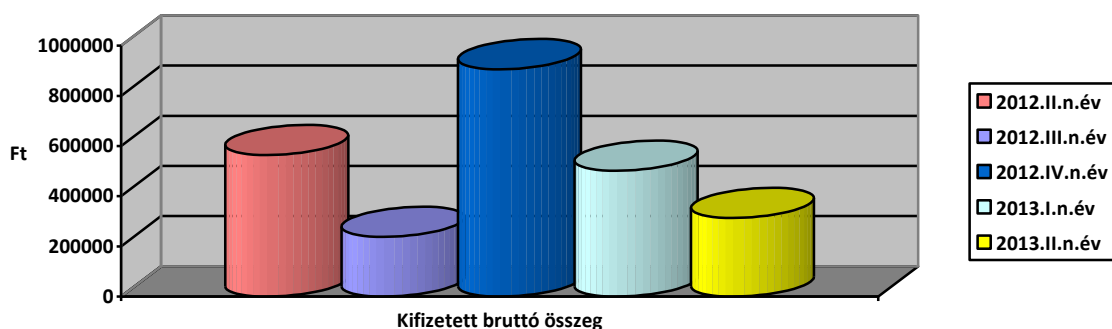
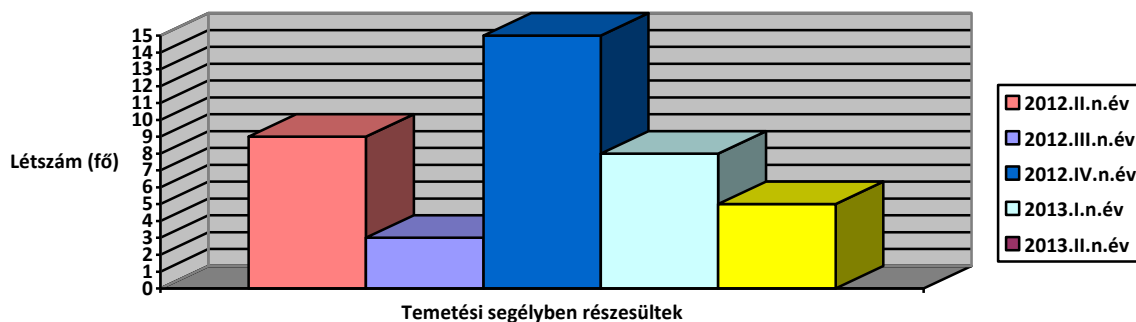
A megállapított, kiutalt segély nagysága 3.000,- Ft-tól 28.500,-Ft-ig terjedt.



4. Temetési segély

Temetési segély iránti kérelmet 2013. II. negyedévben **5 fő** nyújtott be Hivatalunkhoz, melyből:

- **5 fő** részesült egyenként 62.700,- Ft összegű segélyben, összesen **313.500,- Ft** összegben,



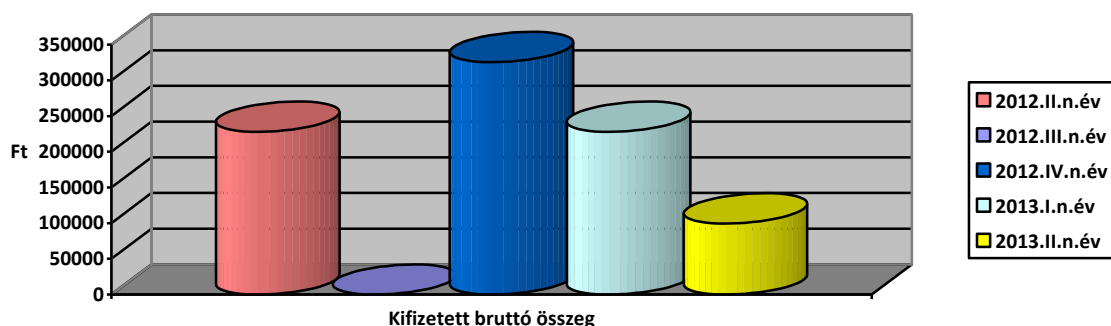
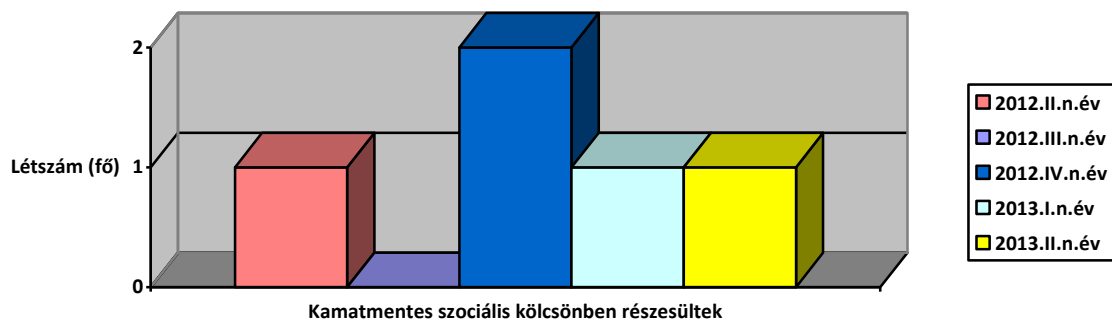
5. Kamatmentes szociális kölcsön

2013. II. negyedévében **1 db** kamatmentes szociális kölcsön megállapítása iránti **kérelem** került benyújtásra Biatorbágy Város Polgármesteréhez. A kérelem esetében helyt adó határozat született, **99.533,- Ft kamatmentes kölcsön került kifizetésre**, a kérelmező lakóingatlanán az ELMÜ felé felhalmozódott díjtartozás kiegyenlítése jogcímén.

A kamatmentes szociális kölcsön önként vállalt feladata Biatorbágy Város Önkormányzat Képviselő-testületének, amelynek a megállapításával a kérelmezőt a hivatalban jegyzőkönyvezett megállapodás szerinti ütemezésben visszafizetési kötelezettség terhel. Ennek érvényesítése érdekében az Igazgatási Osztály együttműködik a Pénzügyi Osztállyal.

A helyi szociális Rendelet értelmében kamatmentes szociális kölcsön adható

- közüzemi díjtartozás megfizetésére, amennyiben a tartozás meghaladja az 50.000,- forintot
- temetési költségek megelőlegezésére
- elemi kár esetében
- kivételes méltánylást érdemlő esetben.



6. Gyermekszületési támogatás:

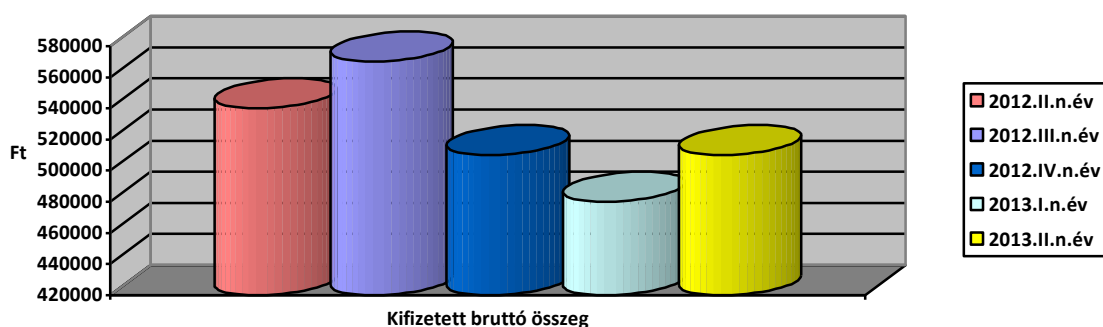
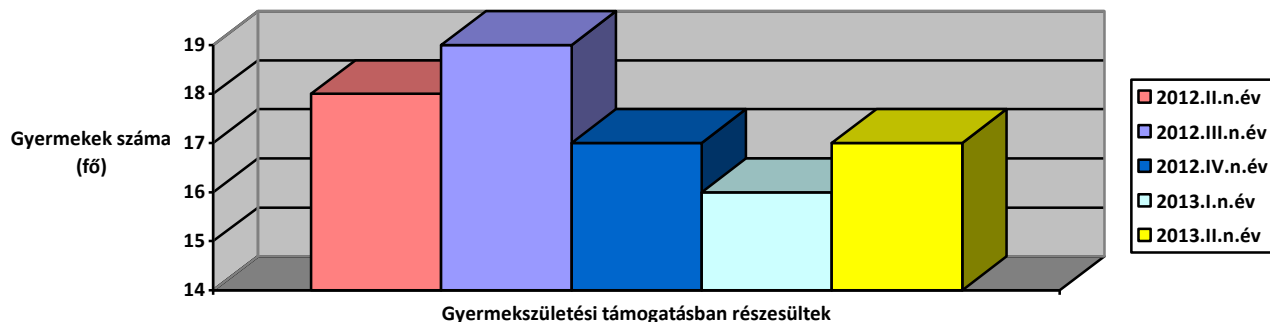
A gyermekszületési támogatás gyermekenként nyújtható összege 30.000,- Ft.

2013. II. negyedévében **18 db** gyermekszületési támogatás iránti **kérelmet** nyújtottak be Biatorbágy Város Polgármesteréhez.

Ebből:

- **17 család** esetében **17 gyermek** részére került **megállapításra** gyermekszületési támogatás.
- **1 család** (1 gyermek) esetében az eljárás **megszüntetésre került**, mert a kérelmező a hiánypótlási felhívást követően sem csatolta az elbíráláshoz szükséges dokumentumokat.

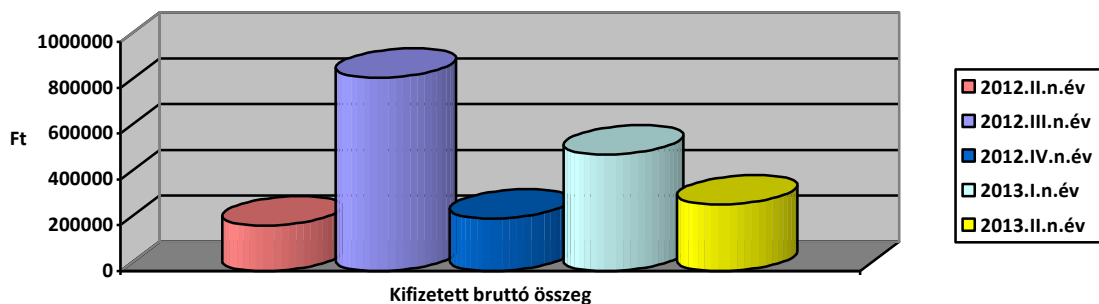
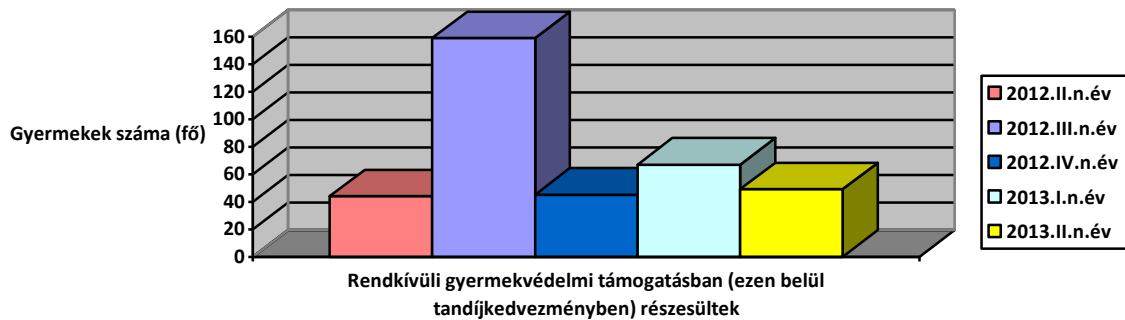
A megállapított és kiutalt gyermekszületési támogatás összege a II. negyedévben: **510.000,- Ft.**



7.1. Rendkívüli gyermekvédelmi támogatás:

2013. II. negyedévében **27 db** rendkívüli gyermekvédelmi támogatás iránti **kérelmet** nyújtottak be Biatorbágy Város Polgármesteréhez. Ebből:

- **1 család (4 gyermek)** esetében a kérelem **elutasításra került**. Mindkét esetben a kérelmező családjában az egy főre jutó jövedelem meghaladta a helyi, egyes gyermekjóléti ellátásokról szóló rendeletben meghatározott összeget.
- **1 család (1 gyermek)** esetében **az eljárás megszüntetésre** került, mert a kérelmező a hiánypótlási felhívást követően sem csatolta az elbíráláshoz szükséges dokumentumokat.
- **26 családban** összesen **49 gyermek** részesült rendkívüli gyermekvédelmi támogatásban **290.000,- Ft** összegben.



7.2. Intézményi térítési díj és tandíj kedvezmény

Rendkívüli gyermekvédelmi támogatás keretén belül 2013. II. negyedévében a **Pásztai Miklós Alapfokú Művészetoktatási Intézmény térítési díjkezdmény megállapítása** iránt nem nyújtottak be kérelmet.

RÁSZORULTSÁGTÓL FÜGGŐ TERMÉSZETBENI ELLÁTÁSOK

8. Köztemetés:

A közköltségen történő eltemetés elrendelése, illetve a temetési költség megtérítésére vonatkozó kötelezés a haláleset helye szerint illetékes Polgármester hatáskörébe tartozik. A fentiekben szabályozottak szerint Biatorbágyon 2013. II. negyedévében **nem került sor köztemetés elrendelésére.**

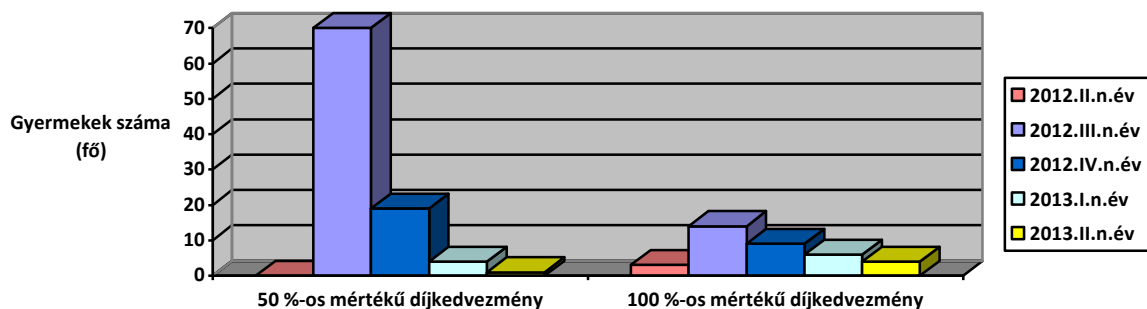
Az Szt. 48. §-a értelmében az elhunyt személy elhalálozása időpontjában fennálló lakóhelye (a továbbiakban: utolsó lakóhely) szerinti települési önkormányzat a köztemetés költségét az (1) bekezdés szerinti – a haláleset helye szerinti, a köztemetést elrendelő – önkormányzatnak megtéríti. Biatorbágy Város Polgármesterének ebben a negyedévben **4 fő**, más önkormányzat részéről elrendelt köztemetési költségeinek **megtérítéséről** kellett gondoskodnia, összesen **416.879,- Ft összegben.**

9. Szociális étkezés:

9.1. Intézményi étkezési térítési díjkezdvezmény (gyermek):

2013. II. negyedévében **3 db** intézményi étkezési térítési díjkezdvezmény iránti ügyet terjesztettek elő Biatorbágy Város Polgármesteréhez. Ebből:

- **1 család** esetében **1 gyermek** részére az intézményi étkezési térítési díjkezdvezmény **50 %-os** mértékben megállapításra került.
- **2 család** esetében **4 gyermek** részére az intézményi étkezési térítési díjkezdvezmény **100 %-os** mértékben megállapításra került.



9.2. Étkeztetés (felnőtt korú):

Az étkeztetés keretében azoknak a szociálisan rászorultaknak a legalább napi egyszeri meleg étkezéséről kell gondoskodni, akik azt önmaguk, illetve eltartottjaik részére tartósan vagy átmeneti jelleggel nem képesek biztosítani, különösen:

- koruk,
- egészségi állapotuk,
- fogyatékoságuk, pszichiátriai betegségük,
- szenvedélybetegségük, vagy
- hajléktalanságuk miatt.

Az étkeztetést az étel elvitelének lehetővé tételével, illetve lakásra szállításával kell biztosítani. Az önkormányzat, mint intézményfenntartó ingyenes ellátásban részesíti azt az ellátottat:

- aki jövedelemmel nem rendelkezik,
- étkeztetés és házi segítségnyújtás esetében, akinek a családja jövedelemmel nem rendelkezik.

A lakáson történő étkeztetés térítési díja a kiszállítás költségét is tartalmazza. Ha az étel lakásra történő kiszállítása közös háztartásban élő személyek részére történik, a kiszállításért fizetendő térítési díjat csak egy személyre lehet megállapítani.

Biatorbágy Város Képviselő-testülete a személyes gondoskodást nyújtó ellátásokról szóló 9/2009. (10. 30.) Ör. számú rendeletét módosította a 4/2010. (03. 30.) Ör. számú rendeletével. Az étkezési térítési díj az alábbiak szerint lett megállapítva:

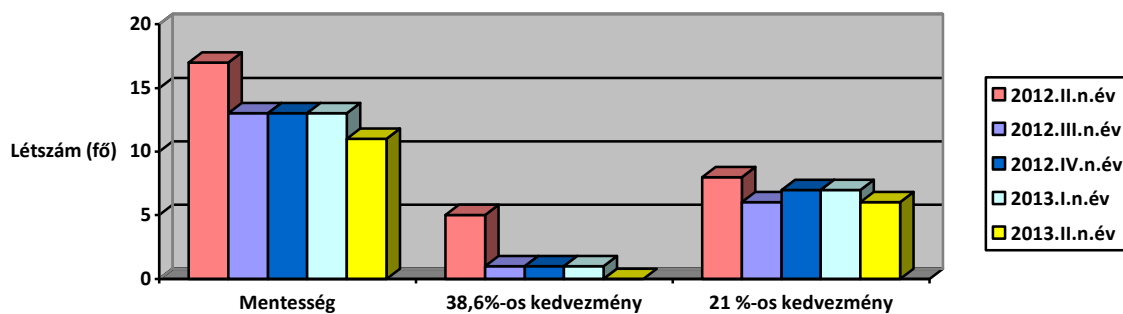
2013. június 30. napjáig:

I. Kategória: - 11 fő (április hónapban 12 fő) mentesült a díj fizetése alól (655 adag étel), 2 fő (április hónapban 1 fő) mentesült a diétás étkezés díjfizetése alól (88 adag étel),

II. Kategória – egyetlen fő sem részesült mintegy 40 %-os kedvezményben,

III. Kategória: - 6 fő mintegy 20 %-os kedvezményben részesült (372 adag étel).

2013. II. negyedévben erre kifizetett összeg: 362.863,- Ft, mely havonta átlagosan: 120.954,- Ft.



10. Tüzelő támogatás

Biatorbágy Város Képviselő-testülete 2012 decemberében döntött a természetben nyújtott szociális ellátások „tüzelő segély” támogatási formával történő kiegészítéséről. A támogatás iránti kérelmet tárgyév szeptember 15. és az azt követő év március 15. között lehet benyújtani. A Polgármester egyedi elbírálás alapján állapít meg természetben nyújtott tüzelő támogatást annak a személynek, akinek jövedelme a Rendeletben meghatározott jövedelemhatárt nem haladja meg. Ez a támogatási forma egy fűtési szezonban (szeptembertől áprilisig) egy alkalommal adható.

A támogatás mértéke mintegy 0,5 m³ hasogatott tűzifa, melynek házhozszállítását a Polgármesteri Hivatal Városgondnoksága végzi. (Tüzelőanyag vásárlásához továbbra is lehet pénzbeli átmenet segélyt igényelni, 6 hónapon belül azonban a kétféle támogatás – pénzbeli és természetbeni – nem állapítható meg.)

Tüzelő támogatás iránti kérelmet 2013. II. negyedévben **1 fő** nyújtott be Hivatalunkhoz, melyből:

- **1 fő** részesült természetbeni támogatásban, részére 14.450,- Ft bruttó értékű tűzifa került kiszállításra.

Biatorbágy, 2013. szeptember 10.

Tarjáni István s.k.
polgármester

Összeállította: Igazgatási Osztály
Felelős: Pomaházi Krisztina igazgatási osztályvezető

**Biatorbágy Város Önkormányzat Képviselő-testülete Egészségügyi és
Szociális Bizottságának
.../2013. (09.16.) ESZB. számú
határozata**

**a Polgármester által átruházott hatáskörben, 2013. II. negyedévben, szociális
ügyekben hozott döntésekről szóló beszámoló jóváhagyásáról**

Biatorbágy Város Önkormányzat Képviselő-testületének Egészségügyi és Szociális Bizottsága megtárgyalta a Polgármester által átruházott hatáskörben, 2013. II. negyedévben, szociális ügyekben hozott döntésekről szóló beszámolót.

Biatorbágy Város Önkormányzat Képviselő-testületének az egyes pénzbeli és természetben nyújtott szociális ellátásokról szóló 7/2009. (10.30.) Ör. számú rendeletének 3. § (3) bekezdése, valamint Biatorbágy Város Önkormányzata Szervezeti és Működési Szabályzatáról szóló 3/2011. (02.25.) Ör. számú rendeletének 27. §, valamint 47. §-ában foglaltak alapján Biatorbágy Város Önkormányzat Képviselő-testületének Egészségügyi és Szociális Bizottsága a beszámolót jóváhagyja.

Dr. Lehel István
elnök