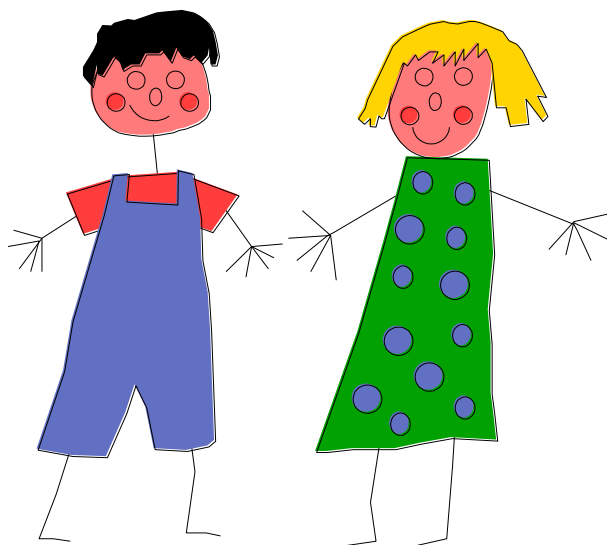




Biatorbágy Város Önkormányzat
BÖLCSŐDE
2051 Biatorbágy, Szent István u. 2.

SZAKMAI PROGRAM



2009

Mottó:

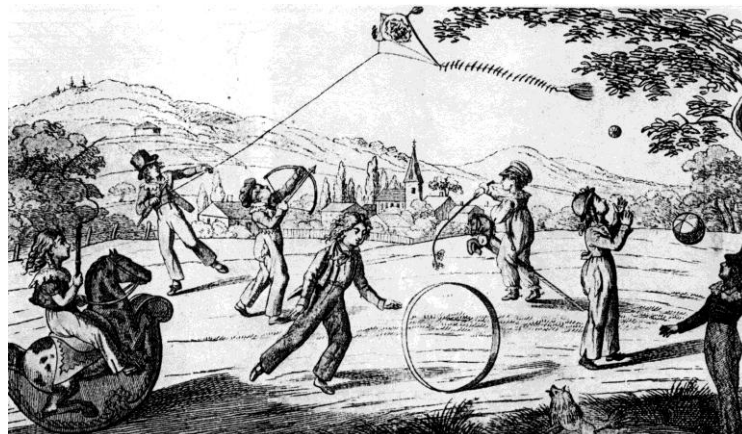
*„Nincs az életben nagyobb felelősség
és nagyobb megtiszteltetés,
mint, hogy felneveljük a következő nemzedéket.”*

/Everett Coop/

MINŐSÉGPOLITIKÁNK

Biatorbágy város lakosainak igényeihez igazodó jó színvonalú napközbeni kisgyermekellátás biztosítása, bölcsődei kereteken belül; az alapellátás és szolgáltatások nyújtásával.

Családbarát, támogató intézményként biztosítani szeretnénk a gyermekek életkorának, fejlettségének, egyéni szükségleteinek megfelelő érzelmi, értelmi, mozgásfejlődését, és biztonságos környezetet, lehetőséget adni új tapasztalatok gyűjtésére, kísérletezésére, felfedezésére, más gyermekekkel való kapcsolatteremtésre, örömteli játéokra.

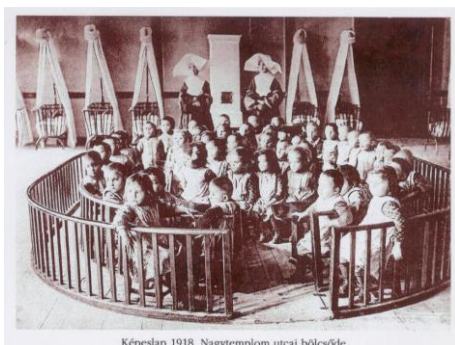


Karikahajtó és ugrókötelező lányok 1815,
Historisches Museum der Stadt Wien

MISSZIÓS NYILATKOZATUNK

- *Szeretnénk megvalósítani, Biatorbágy Város Bölcsődéjének 60 férőhelyén, olyan jó színvonalú bölcsődei ellátás biztosítását, fejlesztését, mely a bölcsődei gondozás - nevelés alapelveinek, feladatainak, és a bölcsődei élet megszervezése elveinek figyelembe vételével történik.*
- *Biztosítani a sajátos nevelési igényű gyermekek, gondozását.*
- *Korszerű, táplálkozás biztosítását.*
- *Az intézményen belül és kívül, igényfelmérésen alapuló szolgáltatások beindítását, működtetését.*
- *A jó színvonalú ellátáshoz a megfelelő személyi, tárgyi feltételeket, és jó munkahelyi légkör megteremtését, melyben az ellátottak és az ellátók is jól érzik magukat.*
- *Az új feladatokra, elvárásokra a munkatársakat megfelelően felkészíteni. Ennek érdekében nagy hangsúlyt helyezünk és támogatjuk a munkatársak folyamatos képzését, továbbképzését, önképzését.*

**„Szeresd a gyermeket
a lét fénye Ő
Esteledik hogyha megy,
Hajnalodik hogyha jó.”
/ Móra Ferenc/**



Képeslap 1918. Nagytemplom utcai bölcsőde

Bölcsődei ellátás szükségessége

A napközbeni gyermekellátás az egész világon aktuális kérdés, aminek megoldása szoros összefüggésben van az egyes országok társadalmi-gazdasági helyzetével, a kisgyermekes családokról alkotott nézettel. Talán a legalapvetőbb kérdéskör:

A társadalom, az állam, a kormányzati szervek szemlélete, vagyis hogyan látják az egyes országokban a kisgyermekes családok helyzetét, a nekik nyújtandó segítséget.

A kérdések így fogalmazhatók meg:

Kinek a felelőssége a gyermeknevelés?

Csupán a családoké, vagy az államnak is valamilyen részt kell vállalnia belőle?

- Ha igen, milyen és mekkora legyen a felelősségvállalás?
- Törvénykezési, rendeleti szabályozás legyen ez az ellátás megszervezése, netán anyagi támogatása, vagy teljes állami támogatás?
- Anyagi támogatás esetén szabjon-e feltételeket és milyeneket az állam?
- Ki biztosíthatja az ellátást?
- Bekapcsolódik-e a magán- és civilszektor, valamint az egyház?
- Ha igen, mik ennek a feltételei, jók-e ezek a megoldások?
- Ahány ország, annyiféle megoldás.

Közismert, hogy az első bölcsődét, Francois Marbeau francia gyermekbarát kezdeményezésére, 1844. november 4-én alapították Párizsban. Nyolc évvel később, 1852. április 21-én nyitotta meg kapuit az első magyar bölcsőde Pesten, a Kalap utca 1. szám alatt. A kezdetekben jótékonyági alapon működtek a bölcsődék. Egy-egy ágy finanszírozását egészéven át gazdag családok biztosították.

A Magyarországi Bölcsődék működésének 150. évfordulójára, 2002-ben a szakma Bölcsődei Múzeumot hozott létre.

Az Európában is elismert magyar bölcsődei ellátás nagy utat járt be a gyermekmegőrzéstől – az egyéni ellátásig. Jelenleg is olyan helyzetben van, hogy állandó megújulás, felülvizsgálat, változás nélkül nem tudunk az elvárásoknak megfelelni.

Jelenleg a szakma legégetőbb kérdései között szerepel a napközbeni kisgyermek ellátás férőhely számának növelése, a szakmai színvonalának megőrzése és fejlesztése. Országosan a bölcsődei férőhelyek a korosztály 8%-a részére biztosítottak, az igény viszont közel 30%-os lenne.

Biatorbágy Város Önkormányzata az évek óta jelentkező igények és a jogszabályi kötelezettsége miatt úgy döntött, hogy a jelen pályázati támogatással 60 férőhelyes Bölcsődét szándékozik építeni. A jó színvonalú alapellátás mellett szolgáltatásokkal is szeretné segíteni a városban élő kisgyermekes családokat.

A bölcsőde kialakítása azért szükséges, mert a városban élő 0-3 éves gyermekek napközbeni ellátására nem megoldott. Ugyan működik néhány (9 ellátó) családi napközi és gyermekfelügyelet, a városban, de ezt a szülők zöme nem tudja megfizetni.

A városban a születésszám növekedett és folyamatos emelkedést mutat. Jelentős a beköltözők száma és ebből többen szociálisan nehéz helyzetben vannak és igénylik az önkormányzati támogatást, a bölcsődei ellátást.

A bölcsőde 60 férőhelye a városban élő 0-3 éves korosztály (2008. évi adatok alapján kb.660 fő) 9-10 %-nak biztosíthat majd ellátást. Az igények ennél magasabbak ezért célszerű lenne a civil működtetők bevonása is.

A BÖLCSŐDEI NEVELÉSÜNK-GONDOZÁSUNK

Az új bölcsődénk a nevelési-gondozási programja összeállításában figyelembe vette „A bölcsődei nevelés-gondozás országos alapprogramja” mint a szakmai szabályozás legmagasabb szintű dokumentumát, valamint igazodott a városban élő családok helyi igényeihez, valamint a fenntartó elvárásaihoz.

A bölcsődei gondozásunk- nevelésünk célja:

A családban nevelkedő kisgyermek számára a családi nevelést segítve, napközbeni ellátás keretében a gyermek fizikai- és érzelmi biztonságának megteremtésével, odaforduló szeretettel, elfogadással, a gyermek kompetenciájának figyelembevételével, tapasztalatszerzési lehetőség biztosításával, viselkedési minták nyújtásával segíteni a harmonikus fejlődés.

Célkitűzéseink

- Egészséges életmódra nevelés, a megfelelő táplálkozás és mozgás fontossága.
- A természet szépségeinek felfedezésében segítés, figyelemfelkeltés mikrokörnyezetünk szépségeire, növény- és állatvilágukra.
- Hagyományörzés megteremtése, ápolása bölcsődénkben, a városi hagyományok felelevenítése, ünnepekre hangolódás.

Ezekkel a legfontosabb témákkal szeretnénk a kisgyermek bölcsődei életét hangulatosabbá, színesebbé, tartalmasabbá tenni, hogy nyitottak és fogékonyak legyenek a külvilág szépségeire, vidám, boldog és tartalmas gyermekkoruk legyen.

A BÖLCSŐDEI NEVELÉS-GONDOZÁS ALAPELVEINEK MEGVALÓSÍTÁSA

- A családi nevelés elsődlegességének tisztelete

A gyermek nevelése elsősorban a család joga és kötelessége.

Bölcsődénk a családi nevelés értékeit, hagyományait és szokásait tiszteletben tartva és lehetőség szerint erősítve vesz részt a gyermekek gondozásában, nevelésében.

- A gyermeki személyiség tiszteletének elve

A gyermeket – mint fejlődő személyiséget – a kisebb körű kompetenciából fakadó nagyobb segítségigénye / ráutaltsága miatt különleges védelem illeti meg.

A bölcsődei nevelésünk-gondozásunk értékközvetítő és értékteremtő folyamat, amely a gyermeki személyiség teljes kibontakoztatására, a személyes, a szociális és a kognitív kompetenciák fejlődésének segítésére irányul, az emberi jogok és az alapvető szabadságjogok tiszteletben tartásával.

- A nevelés és gondozás egységének elve

A nevelésünk és a gondozásunk elválaszthatatlan egységet alkotnak. A nevelés tágabb, a gondozás szűkebb fogalom: a gondozás minden helyzetében nevelés is folyik, a nevelés helyzetei, lehetőségei azonban nem korlátozódnak a gondozási helyzetekre.

- Az egyéni bánásmód elve

A gondozónő meleg, szeretetteljes odafordulással, a megfelelő környezet kialakításával, a gyermek életkori- és egyéni sajátosságait, fejlettségét, pillanatnyi fizikai és pszichés állapotát, hangulatát figyelembe véve segíti a gyermek fejlődését.

- A biztonság és a stabilitás elve

A gyermek személyi- és tárgyi környezetének állandóságával („saját” gondozónő-rendszer, felmenőrendszer, csoport- és helyállandóság) növeljük az érzelmi biztonságot, mely alapul szolgál a tájékozódáshoz, a jó szokások kialakulásához.

A napirendünk folyamatosságából, az egyes mozzanatok egymásra épüléséből fakadó ismétlődések tájékozódási lehetőséget, stabilitást, kiszámíthatóságot eredményeznek a napi események sorában, növelik a gyermek biztonságérzetét.

- Az aktivitás, az önállósulás segítésének elve

A gyermek ösztönzését, megnyilvánulásainak elismerő, támogatását, az igényekhez igazodó segítését fontosnak tartjuk. A biztonságos és tevékenységre motiváló személyi és tárgyi környezet megteremtése, a próbálkozásokhoz elegendő idő biztosítása, a gyermek meghallgatása, véleményének figyelembevétele, a kompetenciájának megfelelő mértékű döntési lehetőség biztosítása a bölcsődei nevelésünk-gondozásunk egyik kiemelt feladata.

- Az egységes nevelő hatások elve

A nevelésünk érték közvetítés és értékteremtés egyben.

Eredményessége érdekében fontosnak tartjuk, hogy a gyermekkel foglalkozó felnőttek a gyermek elfogadásában, a kompetenciájának és pillanatnyi szükségleteinek megfelelő fizikai és érzelmi biztonság és szeretetteljes gondoskodás nyújtásában, öntevékenységének biztosításában egyetértsenek, az alapvető értékek, erkölcsi normák és célok tekintetében nézeteiket egyeztessék, nevelői gyakorlatukat egymáshoz közelítsék.

A BÖLCSŐDEI NEVELÉSÜNK-GONDOZÁSUNK FELADATAI

A bölcsődei nevelésünk-gondozásunk feladata a városban élő családban nevelkedő kisgyermek napközbeni ellátásának és kiegészítő szolgáltatásoknak biztosításával 20 hetes-3 éves egészséges és a 20 hetes-6 éves sajátos nevelésű igényű gyermek testi- és pszichés szükségleteinek kielégítése, az optimális fejlődés elősegítése.

- Egészségvédelem, az egészséges életmód megalapozása

- a harmonikus testi és lelki fejlődéshez szükséges egészséges és biztonságos környezet megteremtése, a fejlődés támogatása;
- a primer szükségletek egyéni igények szerinti kielégítése;
- egészségvédelem, egészségnevelés, a környezethez való alkalmazkodás és az alapvető kulturhigiénés szokások kialakulásának elősegítése;
- szükség esetén speciális szakember bevonásával prevenciós és korrekciós feladatok ellátása.

- Az érzelmi fejlődés és a szocializáció segítése

- derűs légkör biztosítása, a bölcsődénkbe kerüléssel járó nehézségek lehetőség szerinti megelőzése, ill. csökkentése, a gyermekek segítése az esetlegesen átélt nehézségeik feldolgozásában;
- a gondozónő-gyermek között szeretetteljes, érzelmi biztonságot jelentő kapcsolat kialakulásának segítése;
- az egyéni szükségletek kielégítése a csoportban élés helyzetében, az éntudat egészséges fejlődésének segítése;
- a bizalmon és elfogadáson alapuló társas kapcsolatok alakulásának, az együttélés szabályai elfogadásának, a másik iránti nyitottság, empátia és tolerancia fejlődésének segítése;

- lehetőségteremtés a gondozónővel és/vagy a társakkal közös élmények szerzésére az énérvényesítés és a tolerancia egyensúlyának irányába befolyásolva a gyermek fejlődését;
- a kommunikatív képességek fejlődésének segítése a kommunikációs kedv felébresztésével és fenntartásával (meghallgatás, figyelem, kérdések megválaszolása);
- a nehezen szocializálható, lassabban fejlődő, érzékszervi és/vagy mozgássérült, a sajátos nevelési igényű, a hátrányos helyzetű, az elhanyagolt gyermekek nevelése-gondozása speciális többlet-törődéssel, szükség esetén más szakemberek bevonásával.

- A megismerési folyamatok fejlődésének segítése

- az érdeklődés kialakulásának, fennmaradásának, erősödésének, az érdeklődési kör bővülésének segítése;
- a gyermek életkorának, érdeklődésének megfelelő tevékenységek lehetőségének biztosítása;
- a gyermek igényeihez igazodó közös tevékenység során élmények, viselkedési és helyzetmegoldási minták nyújtása;
- az önálló aktivitás és a kreativitás támogatása;
- az önálló véleményalkotásra, a döntésre, a választásra való képessé válás segítése;
- ismeretnyújtás, a tájékozódásnak, a tapasztalatok és élmények feldolgozásának segítése;
- a gyermek tevékenységének támogató-bátorító odafigyeléssel kísérése, megerősítése, az önkifejezés lehetőségeinek megteremtése az egyes helyzetekben.

A BÖLCSŐDEI ÉLET MEGSZERVEZÉSÉNEK ELVEIT ALKALMAZZUK

- Kapcsolat a szülőkkel

A bölcsődei nevelésünk-gondozásunk a családi neveléssel együtt, azt kiegészítve szolgálja a gyermek fejlődését. A szülők és a bölcsőde folyamatosan, kölcsönösen tájékoztatják egymást a gyermek fejlődéséről; ez alapvető fontosságú a személyre szóló bölcsődei nevelésünk-gondozásunk kialakításában, és a családokat is segíti a gyermek nevelésében.

A korrekt partneri együttműködésünk feltétele a kölcsönös bizalom, az őszinteség, a hitelesség, a személyes hangvételű (de nem bizalmaskodó), etikai szempontból megfelelő, az érintettek személyiségi jogait tiszteletben tartó, tapintatos, folyamatos kommunikáció, az információ megosztása.

A családlátogatás célja: a családdal való kapcsolatfelvétel, a gyermeknek és a szülőknek otthoni környezetben való megismerése, ezért lehetőség szerint az első családlátogatásra a beszoktatás megkezdése előtt kerül sor. A családlátogatás arra is lehetőséget nyújt, hogy a szülő bővebben informálódjon a bölcsődei életről, jobban megismerje azokat a gondozónőket, akikre gyermekét bízta.

A szülőcsoportos beszélgetések tematikus beszélgetések a csoport gondozónőinek vezetésével a csoportba járó gyermekek szüleit foglalkoztató nevelési témáról. A problémák megosztása, egymás meghallgatása segíti a szülői kompetenciaérzés megtartását.

A szervezett programok a családok igényeihez igazodó többlet-lehetőségek a családok segítése, a szülői kompetencia növelése és a család és a bölcsődénk közötti kapcsolat erősítése érdekében.

- Beszoktatás (adaptáció) – szülővel történő fokozatos beszoktatás

A szülővel történő fokozatos beszoktatással a családdal való együttműködést helyezzük előtérbe. Az anya vagy az apa jelenléte biztonságot ad a kisgyermeknek, és megkönnyíti az új környezethez való alkalmazkodását. A kisgyermek és a gondozónő között fokozatosan kialakuló érzelmi kötődés segíti a gyermeket új környezetének elfogadásában.

- „Saját gondozónő”-rendszer

A „saját gondozónő”-rendszer a személyi állandóság elvén nyugszik. A csoport gyermekeinek egy része (5-6 gyermek) tartozik egy gondozónőhöz. A nevelés-gondozás mellett ő kíséri figyelemmel a gyermek fejlődését, vezeti a feljegyzéseket, törzslapját, naplóját, ő tartja számon az újabb fejlődési állomásokat.

- Gyermekcsoportok szervezése

A bölcsődei gyermekcsoport létszámát jogszabályok határozzák meg. Ennél magasabb létszám szakmailag nem fogadható el, a megengedettnél több gyermek nem csupán ellátási problémát jelent a gondozónőnek, hanem nagyobb a zaj a csoportban, valószínűsíthetően több a konfliktus, megterhelőbb az alkalmazkodás a gyermekek számára, kevesebb a lehetőség az egyéni bánásmódra.

A gyermek a bölcsődébe járás teljes időtartama alatt ugyanabba a gyermekcsoportba járjon.

- Napirend

A jól szervezett, folyamatos és rugalmas napirendünk a gyermekek igényeinek, szükségleteinek kielégítését, a nyugodt, folyamatos gondozás feltételeit, annak megvalósítását kívánja biztosítani, megteremtve a biztonságérzetet, a kiszámíthatóságot, az aktivitás és az önállósodás lehetőségét. A napirenden belül az egyes gyermek igényeit úgy kell kielégíteni, hogy közben a csoport életében is áttekinthető rendszer legyen, a gyermekek tájékozódhassanak a várható eseményekről, kiiktatódjon a felesleges várakozási idő. Ez egyben a csoport belső nyugalma is biztosítja.

A folyamatos gondozáson belül az egymást követő eseményekkel (tisztálkodás, étkezés, alvás) a gyermek biztonságérzetét, jó közérzetét teremtjük meg – s egyben kiiktatjuk a felesleges várakozási időt.

- A bölcsőde kapcsolatai más intézményekkel

A bölcsődénk kapcsolata a bölcsődei hálózaton belül

A kistérségben, megyében működő bölcsődékkel, és a hálózat fontos intézményeivel, szakmai központjaival a regionális módszertani bölcsődével, melyeknek feladata a bölcsődék szakmai működésének segítése és folyamatos figyelemmel kísérése.

Bölcsőde és társóvoda kapcsolata

A két intézmény között fontosnak tartjuk, olyan tartalmas, jó kapcsolat kialakítását, amely a kölcsönös érdeklődés révén lehetővé teszi egymás munkájának, céljainak megismerését, megértését, ezáltal a gyermekek számára az átmenet is zökkenőmentesebbé válik.

Egyéb kapcsolatok

A kompetenciahatárok kölcsönös tiszteletben tartásával kooperatív kapcsolatokat alakítunk ki mindazokkal az intézményekkel, melyekkel a családok kapcsolatba kerülnek / kerülhetnek (többek között: Védőnői Szolgálat, Házi Gyermekorvosi Szolgálat, Gyermekjóléti Szolgálat, Családsegítő Központ, Területi Gyermekvédelmi Szakszolgálat, Gyámhatóság, Nevelési Tanácsadó, Tanulási Képességeket Vizsgáló Szakértői és Rehabilitációs Bizottság).

A bölcsődénk és a különböző (bölcsődei hálózaton belüli és a családsegítés területén működő) civil szervezetek közötti együttműködés sok tekintetben hozzájárulhat a bölcsődei ellátás fejlődéséhez, az ellátást igénybe vevő családok szükségleteihez, elvárásaihoz történő igazodást segítheti.

A BÖLCSŐDEI NEVELÉS-GONDOZÁS FŐBB HELYZETEI

A nevelésünk-gondozásunk valamennyi helyzetének célja a gyermek testi-lelki harmóniájának elősegítése, melyhez hozzátartozik a személyi- és tárgyi környezettel való harmónia is, ezért a nevelésünk-gondozásunk valamennyi helyzetében lehetőséget kell biztosítani a kisgyermek számára ahhoz, hogy érdeklődésének, pillanatnyi pszichés szükségleteinek megfelelően ismerkedhessen személyi- és tárgyi környezetével úgy, hogy viselkedési mintát és segítséget kapjon optimális és sokoldalú fejlődéséhez és szocializációjához.

- Gondozás

Bensőséges interakciós helyzet gondozónő és gyermek között, melynek elsődleges célja a gyermek testi szükségleteinek kielégítése.

A személyes és a szociális kompetencia kialakulásának egyik feltétele, hogy a gyermek csecsemőkortól kezdve aktívan vehessen részt a gondozási helyzetekben, lehetősége legyen úgy próbálkozni, hogy közben érzi a gondozónő figyelmét, biztatását, támogató segítségét. A gondozás jelentős mértékben befolyásolja a szokáskialakítást és az önállósodást.

- Játék

A gyermekkor legfontosabb tevékenysége, amely segít a világ megismerésében és befogadásában, elősegíti a testi, az értelmi, az érzelmi és a szociális fejlődését. A gondozónő a játék feltételeinek (megfelelő hangulat, hely, idő, eszközök) biztosításával és nevelői magatartásával támogatja az elmélyült, nyugodt játéktevékenységet, a kreativitást.

- Mondóka, ének

A bölcsődénkben sokrétű zenei élmény átélésére, tapasztalatszerzésre ad lehetőséget a környezet hangjainak megfigyelése, a gondozónő kellemes ének- és beszédhangja, spontán dúdolgatása, ritmusos szövegmondása, a dallam és ritmushangszerek hallgatása, megszólaltatása, a közös éneklés. Az ismétlődések, a játékos mozdulatok megerősítik a zenei élményt, a zenei emlékezetet.

- Vers, mese

A vers, mese nagy hatással van a kisgyermek érzelmi-, értelmi- (ezen belül beszéd, gondolkodás, emlékezet és képzelet) és szociális fejlődésére. A versnek elsősorban a ritmusa, a mesének pedig a tartalma hat az érzelmeken keresztül a személyiségre. A verselés, mesélés, képeskönyv-nézegetés bensőséges kommunikációs helyzet, így a kisgyermek számára alapvető érzelmi biztonság egyszerre feltétel és eredmény. A gyermek olyan tapasztalatokra, ismeretekre tesz szert, amelyeknek megszerzésére más helyzetekben nincs lehetősége

- Alkotó tevékenységek

Az öröm forrása maga a tevékenység – az érzelmek feldolgozása és kifejezése, az önkifejezés, az alkotás – nem az eredmény.

A gondozónő a feltételek biztosításával, az egyes technikák megmutatásával, a gyermek pillanatnyi igényeinek megfelelő technikai segítséssel, az alkotókedv ébren tartásával, a gyermek alkotásának elismerésével és megbecsülésével, megőrzésével segítheti az alkotó tevékenységek iránti érdeklődést és a személyiségfejlődésre gyakorolt hatások érvényesülését.

- Egyéb tevékenységek

Ezek a tevékenységek valamilyen élethelyzet közös előkészítéséhez és megoldásához, az egymásról és a környezet szépségéről való gondoskodáshoz kapcsolódnak (pl. viráglocsolás, gyümölcsnap előkészítése... stb.). Az öröm forrásai az együttesség, a közös munkálkodás és a tevékenység fontosságának, hasznosságának átélése.

- Mozgás

Csecsemő- és kisgyermekkorban a mozgás alapvető formái alakulnak ki, fejlődnek. A mozgásigény rendkívül nagy, az egészséges gyermek örömmel gyakorolja a mozgást. Mind a

szobában, mind az udvaron biztosítani szeretnénk a gyermekek számára minél nagyobb mozgásteret, mozgásfejlesztő játékokat, melyek használata során gyakorolják a gyermekek az egyes mozgásformákat, fejlődik mozgáskoordinációjuk, harmonikussá válik a mozgásuk. A játékeszközök szerepe az érdeklődés felkeltése, a mozgás aktivitás fenntartása.

Fontos szempont, hogy a környezetünk balesetmentes legyen, a veszélyforrásokat kiküszöböljük. Minél változatosabb mozgásra van lehetősége a gyermekeknek, annál nagyobb örömet lelik a játékban.

Csecsemőknek olyan játszóhelyet biztosítunk, amely védett, de elegendő hely áll rendelkezésre, pl.: hempergő, elkerített szobasarok.

A nagymozgásos játékokra a szabadban, udvaron, teraszon több lehetőség adott, mint szobában. A szobai játékok sokféleségük folytán a kéz finommozgását és a nagymozgásokat is fejlesztik. A szobában is szükségesek nagymozgásos játékok.

Az önállósági törekvések támogatása során a gondozási műveletekben való aktív részvétel a praktikus mozgások gyakorlására, finomítására ad lehetőséget.

- Tanulás

A tanulás a gyermek korából és fejlettségéből adódó tevékenység, ill. tevékenységbe ágyazottan történik.

A tanulás legfontosabb irányítója a személyes kíváncsiság, az érdeklődés.

A kisgyermekkorban tanulás színterei a természetes élethelyzetek: a gondozás és a játék, a felnőttel és a társakkal való együttes tevékenység és kommunikáció. A tanulás formái: utánzás, spontán játékos tapasztalatszerzés, a gondozónő-gyermek interakcióból származó ismeretszerzés és szokáskialakítás.

A beszéd a kisgyermekkorban tanulás nagyon fontos eleme. A kommunikatív képességek fejlődésének feltételei a biztonságos és támogató környezetben zajló felnőtt-gyermek és gyermek-gyermek interakciók. Figyelembe vesszük azoknak a gyermekeknek a nyelvi szükségleteit, akiknek más az anyanyelvük, mint a nemzeti nyelv.

ALAPELLÁTÁSON TÚLI, A CSALÁDI NEVELÉST TÁMOGATÓ SZOLGÁLTATÁSAINK

- Időszakos gyermekfelügyelet biztosítása

A szülő elfoglaltsága idejére, néhány órára kérheti gyermeke felügyeletét. Az időszakosan gondozott kisgyermekeket felvehető a normál bölcsődei csoportunk üres férőhelyeire.

A gondozónő feladatai, munkarendje a bölcsődei gondozásunk-nevelésünk elvei és az aznapi csoport alapján szervezendő.

Az időszakos bölcsődei elhelyezés igénybevétele esetén is fokozatosan, lehetőleg a szülővel történik a kisgyermek beszoktatása.

- Tanácsadás

A bölcsődénkben meghatározott időben, és igény szerint a szakemberek bevonásával biztosítunk tanácsadást az alábbi témákban:

- Gondozási – nevelési témákban.
- Étkezési gondok, diétás étkeztetés esetén, ételbemutatók szervezése.
- Eltérő ütemű fejlődés esetén.

- Játzócsoporthoz kialakítása

A bölcsődénk igény esetén külön játszócsoport kialakításával, a szülőkkel vagy hozzátartozókkal együtt is fogadja a gyermekeket 9-13 óráig, munkanapokon. A gondozónő szerepe megváltozik: ő a háziasszony a csoportban, a gyermekeket kísérőik gondozzák.

A játszócsoport lehetőséget teremt arra, hogy

- szülő és gyermeke kedvező körülmények között játszasson együtt,
- a gyermekek barátkozhassanak egymással,
- a szülők beszélgethessenek egymással, kicserélhessék tapasztalataikat,
- a szülők tanácsot, segítséget kérjenek a gondozónőtől,
- klubszerű foglalkozások keretében beszélgethessenek a kisgyermeknevelés-gondozás, az egészséges életmód, étkeztetés, stb. területének szakembereivel.

A bensőséges hangulat kialakításához nagyon fontos a létszámhatárok figyelembe vétele.

SAJÁTOS NEVELÉSI IGÉNYŰ GYERMEK GONDOZÁSA

Megfelelő személyi és tárgyi feltételek megteremtése esetén bölcsődénkbe felvételt nyerhetnek mindazon 0-6 éves korú gyermekek, akik veleszületett vagy szerzett károsodás következtében valamilyen fogyatékossgal élnek, vagy fejlődésükben oly mértékben visszamaradottak, hogy emiatt speciális bánásmódot, több figyelmet igényelnek, és nem veszélyeztetik sem maguk, sem társaik testi épségét.

DOKUMENTÁCIÓ

A bölcsődénk a gyermek fejlődésének nyomon követése, a fejlődési folyamat alakulásáról való tájékozódás céljából az egyes módszertani javaslatokban megfogalmazott módon dokumentációt vezethet.

A dokumentáció vezetése, az abban szereplő adatok, információk felhasználása a gyermekről való lehető legmagasabb színvonalú gondoskodás biztosítása, a gyermek fejlődésének segítése, a hátrányos helyzetű gyermekek esetében a hátrányoknak és következményeiknek enyhítése érdekében történjék. A dokumentáció semmiféleképpen sem a gyermekek minősítését szolgálja.

A dokumentációnk vezetésénél fontos szempontok: a tárgyszerűség (objektivitás), a validitás (a szempontok, kategóriák, kritériumok stb. alkalmasak annak a helyzetnek, folyamatnak a jellemzésére, amelyre használják őket), a hitelesség, az árnyaltság, a rendszeresség ill. a folyamatosság.

A dokumentációnk készítéséhez alkalmazott módszerek és eszközök kiválasztásánál különösképpen tekintettel leszünk a kisgyermek fokozott biztonságigényére (személyi- és tárgyi környezet állandósága, az adott helyzetnek a kisgyermek megszokott, számára elfogadott élethelyzetekhez való hasonlósága).

A dokumentációnk vezetéséhez kérjük a szülők hozzájárulását, a rögzítetteket kérésre a szülőknek megmutatjuk.

A dokumentációnk vezetésénél és őrzésénél a személyiségi jogokat a legmesszebbmenőkig figyelembe vesszük.

ÉLELMEZÉS

A bölcsődei ételmezésünk során a korszerű csecsemő- és kisgyermek táplálkozási elveket és a felnőtt étkeztetésre vonatkozó elveket és normatívákat vesszük figyelembe úgy, hogy a táplálék:

- mennyiségileg elegendő és minőségileg helyes összetételű;
- a higiénés követelményeknek megfelelő;

- megfelelő konyhatechnikai eljárásokkal elkészített;
- élvezhető legyen.

Intézményünkben a korszerű táplálkozás feltételeinek tárgyi, személyi feltételei adottak lesznek. A gyermekek és a felnőttek étkeztetését saját főzőkonyháról biztosítjuk. Szükség esetén a táplálékallergiás gyermekek étkeztetése is megoldott lesz, nemcsak a bölcsődében, hanem a város valamennyi gyermekintézményében (óvoda, iskola, családi napközi, szociális ellátó fogvatékkal élők számára). Az élelmezésben a HACCP rendszer működtetését és folyamatos felülvizsgálatát megvalósítjuk.

A FEJLŐDÉS LEGGYAKORIBB JELLEMZŐI A BÖLCSŐDÉS KOR VÉGÉRE

A jó színvonalú ellátásunkkal szeretnénk megvalósítani, hogy gyermekeink elérjék az óvoda érettségi szintet:

- nagyon sok területen önálló a gyermek: egyedül étkezik, öltözködik, tisztálkodik, legfeljebb apró segítséget igényel;
- már nemcsak a szoros felnőtt-gyermek kapcsolatban érzi magát biztonságban, hanem szívesen játszik társaival is;
- jól tájékozódik környezetében, ismeri a napi eseményeket, a csoportban kialakított szokásokat, szabályokat, az ezekhez való alkalmazkodás nem jelent nehézséget számára;
- környezete iránt nyitott, érdeklőd minden, szívesen vesz részt új tevékenységekben;
- gazdag szókinccse van, elsősorban beszéd útján tart kapcsolatot felnőtellel, gyermekkel;
- a gyermekek többsége szobatiszta.

Tárgyi feltételek

Az új intézményben, az esztétikus, szép, korszerű épületben kialakított helységek a megfelelő berendezési, felszerelési tárgyak biztosításával, a jól felszerelt játszókert kialakításával megteremti a magas színvonalú napközbeni ellátás feltételeit.

Személyi feltételek

60 férőhelyes Bölcsőde

- 1 fő vezető
- 12 + 2 fő gondozónő
- 1 fő gondozónő játszócsoport
- 4 fő technikai dolgozó
- 1 fő szakácsnő
- 2 fő konyhai dolgozó
- 1 fő mosónő
- 1 fő karbantartó - kertész
- 1 fő bölcsőde orvos – szerződéssel
- 1 fő szociálpedagógus

Játszókert

A bölcsődei ellátásunk fontos helyszíne a játszókert, a gyermekek mozgásigényének kielégítése, a szabad levegőn való tartózkodás biztosítása, a természettel való mindennapos érintkezés, együttélés szempontjából.

A mi játszókertünket is úgy szeretnénk gondosan kialakítani, hogy az itt játszó gyermekek igényeinek megfeleljenek.

Figyelembe kell venni kialakításánál:

- tájolást;
- ültetendő fákat, növényzetet (ne szúrjon, ne legyen mérgező, bogyós a termése);
- homokozó kialakítása, fedése;
- mozgásfejlesztő eszközök telepítése (mászókák, csúszdák, rugós játékok, kisházak, kis triciklik, motorok, stb.) EU szabványnak megfelelően 78/2003.(XI.27.) GKM rendelet, mely a játszótéri eszközök biztonságáról szól;
- vízpermetezők kialakítása.

Ünnepek

A hagyományok minden közösség életében nagy jelentőségűek. A készülődés, az ünnepi hangulat, majd a rá való emlékezés, sok közös élmény forrása lehet, erősíti az összetartozást, segít az egymásra figyelésben, egymás segítésében, önbizalmuk fokozásában. A hagyományok egy-egy közösség sajátjai, csak rájuk jellemző apró mozzanatokkal, intimitással bírnak. Így hagyomány lehet, hogy, megünnepeljük egymás **születésnapját, névnapját**; hogy reggel közös együttléten számolunk be az eseményekről, hogy szülőkkel közös délutánokat szervezünk az ünnepekörökhöz kapcsolódva.

Minden évben a **Mikulás** is ellátogat hozzánk.

Karácsony előtt közösen **sütünk mézeskalácsot** a gyerekekkel, majd a kisült süteményeket egy alkotó délutánon szüleikkel közösen díszíthetik cukormázzal, magokkal, aszalt gyümölcsökkel. A munka várhatóan nagyon jó hangulatban folyik, és természetesen közben mindent meg is lehet kóstolni. Az elkészült és megmaradt mézeskalácsokat pedig mindenki hazaviheti.

Húsvét előtt tojásfestésre várjuk a vállalkozó kedvű szülőket, hiszen ilyenkor a gyerekek az ujjukkal vagy ecsettel dolgozhatnak, és ez természetesen nyomot hagy a ruháikon is. Festés közben a gyerekek gyakorolják a locsoló verseket, és közösen énekeljük a nyuszis dalocskákat.

Gyermeknap alkalmából a gyerekeknek, szüleiknek, testvéreiknek, nagyszüleiknek, vidám délutánt szervezünk egy alapítvány segítségével. Általában nagy sikere van az ugráló-várnak, és az akkumulátoros motoroknak, de nagyon kedvelik az arcfestést, a közös táncot, az ügyességi tornát, a gyurmázást, nyomdázást, ragasztást, gyöngyfüzést is. Mindenki jól érezheti magát, sok nevetésre, játékokra és aktív részvételre számíthatunk.

Évszakokra bontva tervezzük meg programunkat.

TAVASZ

Séta a tavaszi kertben, ismerkedés a tavaszi virágokkal, rügyező fákkal. Tavaszi hangulat megjelenése a dekorációkban, a kreatív játékokban – festés, gyurmázás, ragasztás, stb. Évszakoknak megfelelő mondókák, dalok, mesék, versek megismertetése. Virágok a csoportban. Gyümölcsök, zöldségek a csoportban.

Húsvéti készülődés, kifújtt tojások festése, papírlapon tojásfestés, ragasztás, stb. a gyermekekkel. Mese, mondóka, vers a nyusziról. Alkalmhoz illő díszítés. Ünnepvárás.

Anyák napi készülődés. Ajándék készítése a gyermekekkel, virágok festése, ragasztása, gyurma szárazvirággal, termésekkel történő díszítése. Vers, mondóka, ének.

NYÁR

Gyermeknapi családi délutánra készülődés. Díszítés. Ajándékkészítés a gyermekeknek. Mese, mondóka, ének kapcsolódása. Zöldség, gyümölcsök a csoportban.

A 2-3 éves korúakkal óvodai látogatás.

Nyári játék a kertben reggel, délelőtt délután. Pancsolás.

ŐSZ

Ismerkedés a természettel, környezettel, az őszi gyümölcsökkel. Játék az őszi termésekkel, gesztenye, falevélgyűjtés, ujjfestés, falevélpréselés, levélfestés az őszi színekkel. Só-liszt gyurmadíszítés termésekkel. Vers, mondóka, ének, mese. Őszi hangulat megjelenítése a dekorációban, felhasználva a gyermekek alkotásait. Gyümölcsök a csoportban.

TÉL

Várjuk a Mikulást, dekoráció készítése az alkalomnak megfelelően, gyermek mikulás ruhák készítése, téli versek, mondókák dalok, ünnepvárás. Festés ujjal, ecsettel Mikulás zsákja, csizmája kifestése közösen a gyermekekkel nagy és kisméretű papíron.

Adventi készülődés, díszítés a szülők, nagyszülők bevonásával ünnepvárás. Díszek készítése, mézeskalácssütés. Ének, vers, mese, mondóka, zene alkalomhoz illően.

Játék a téli, havas kertben, ismerkedés a hóval, hólapátolás, hóember, hógolyókészítés, stb. Hópelyhek festése parafa dugóval, stb. Dekoráció készítése. Madarak etetése. Madáretető készítése. Készülődés a farsangra, papírhajtogatás, álarc estés, ragasztás, stb. dekorációkészítés. Délelőtt farsangi multság. Gyümölcsök, zöldségek a csoportban.

ÜNNEPEINK:

Húsvét, Karácsony – készülődés az ünnepre, ünnepvárás, hangulatkeltés.

Anyák napja – ajándék készítés a gyermekek bevonásával.

Születésnapok – egyéni megemlékezés, apró ajándék.

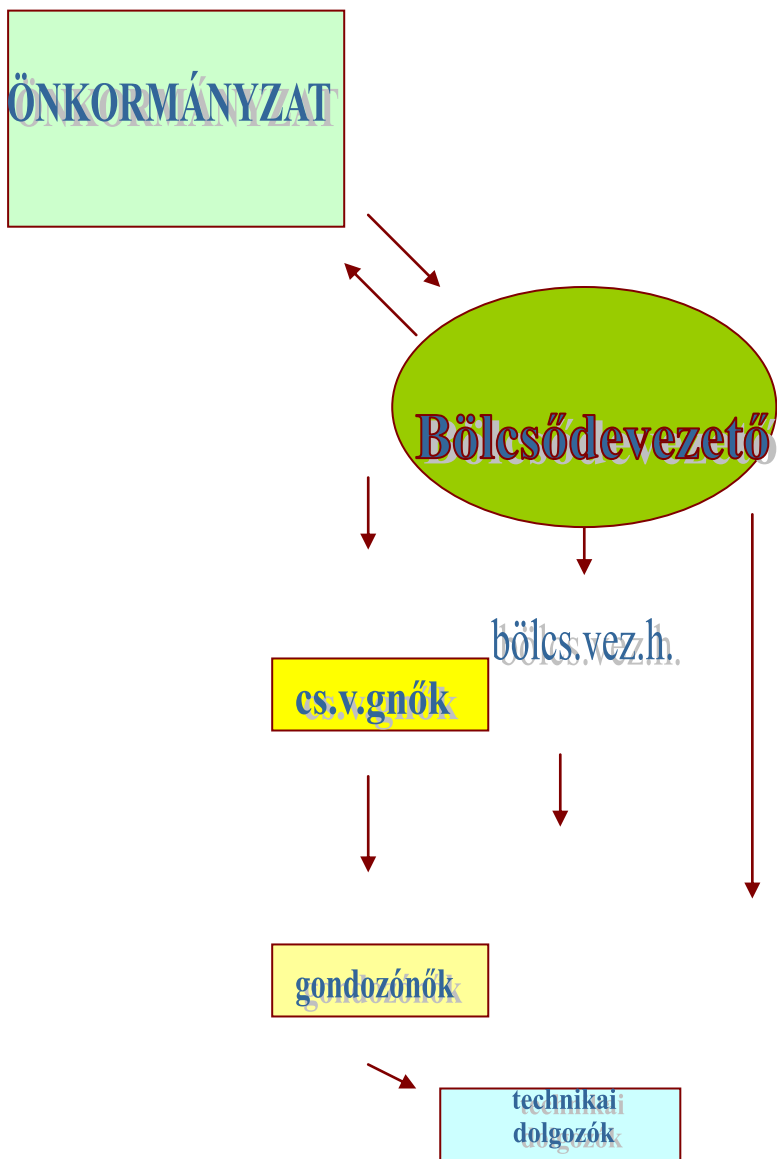
Gyermeknap, Mikulás – közös családi délután a szülőkkel, nagyszülőkkel.

NAPIRENDÜNK

- 6:00 – 8:00** - Folyamatos érkezés, szükség szerinti fürdőszoba használat, szabadjáték
- 8:00 – 8:30** - Reggeli
- 8:30 – 10:00** - Játék szobában, játszókertben
- 10:00** - Tízórai
- 10:00 – 11:30** - Játék játszókertben, szobában, fürdőszoba használat
- 11:30 – 12:15** - Ebéd
- 12:15 – 15:00** - Alvás, fürdőszoba használat
- 15:00 – 15:30** - Uzsonna
- 15:30 – 18:00** - Játék, folyamatos hazaadás



Bölcsőde szervezeti ábrája



Környezetvédelem

Az életünk számtalan területén jelentkező, igen fontos környezetvédelmi szempontok természetesen projektünkénél is szerepet kapnak. Már maga a férőhelyteremtés is ide tartozik, mivel ezentúl kevesebb szülőnek kell távolabbi gyermekellátó helyekre, bölcsődékbe hordania gyermekét, mely pluszutazással, benzinfogyasztással, ezáltal környezetterheléssel jár.

A projekt megvalósítása során környezetbarát technológiával és anyagokból készült eszközöket fogunk beszerezni (csökkentve a későbbi veszélyes-hulladék képződést), a tervezett kivitelezési munkálatok a lehető legkisebb környezetterhelés kiváltásával fognak megvalósulni.

Az üzemeltetés során az energiatakarékosság kiemelt figyelmet kap. A tervezett kondenzációs rendszerű kazán alkalmazása a külső hőmérsékletszabályozóval együtt, 30-40%-os energiamegtakarítást is eredményezhet a hagyományos rendszerekkel szemben. Az épület külső falai vastag téglából 44 cm-es porotherm, illetve, 30 cm-es 8 cm-es ásványgyapattal burkolt téglából készülnek. A nyílászárók hőszigetelt üvegezéssel ellátottak. Mindezek az épület energetikai igényét jelentősen csökkentik. Az épület világításához kizárólag energiatakarékos izzókat, valamint eszközei esetében energiatakarékos készülékeket alkalmazunk. Mivel az épület új, külön megtérülési számítások nem készültek.

Igen fontosnak tartjuk, hogy nemcsak gyakoroljuk a szelektív hulladékgyűjtést, hanem a gyermekeket is megtanítjuk rá, így ez a folyamat már 3 éves kor alatt rögzül, és a szülőkre is kihat. Ezáltal több háztartást is ösztönözni tudunk a – környezetvédelem szempontjából igen fontos – szelektív szeméthyűjtésre. A gondozási-nevelési programunkban is kiemelten kezeljük a környezet védelmét.

Bízunk benne, hogy a szakmai programunk megvalósítása segíteni fog abban, hogy a bölcsődei alapelvek érvényesülése mellett kibontakozhasson a sokszínű bölcsődei gyakorlat, mely az életkori sajátosságokat figyelembe véve biztosítja a gyermekek sokoldalú fejlődését. A bölcsőde, mint intézmény meg tudja őrizni a korosztálynak megfelelő elvi és módszertani sajátosságokat, gyermekközpontú szemléletét, a mértékletességet. Ugyanakkor a bölcsődei gondozásunk mellett elismertebb lesz a nevelésünk is.



„Mindenik embernek a lelkében dal van

*és a saját lelkét hallja minden dalban.
És akinek szép lelkében az ének
Az hallja a másik énekét is szépnek.”
/Babits Mihály/*