



VÁROS POLGÁRMESTERE

2051 Biatorbágy, Baross Gábor utca 2/a. • Telefon: 06 23 310-174
Fax: 06 23 310-135 • E-mail: polgarmester@biatorbagy.hu • www.biatorbagy.hu

ELŐTERJESZTÉS

A Madár – forrással kapcsolatos kérdésekről

A Madár-forrás Biatorbágy iharosi városrészén, az úgynevezett Forrás-völgyben található.

Biatorbágy legismertebb forrása, vizét sokan viszik még haza is a vezetékes ivóvíz kiegészítőjeként. Kedvelt kiránduló célpont is a terület, amely egy forgalmas turistaútvonal mentén található. Megközelíteni egy omladozó lépcsőn lehetett egészen addig, míg a Rynart alatti átereszen keresztül az Ipari Parkból összegyűlő, és onnan lefolyó csapadékvíz új utat keresve magának ezt a lépcsőt teljesen alámosta, és az 2016 márciusában leszakadt.

A völgyben egyébként a forrásnak több vízkibúvása is található csekély, de állandó vízhozammal. A forrás vízhozama kb. 8-12 liter/perc, a korábbi tanulmányokban található adatok szerint.

A forrás völgye kiszélesedett az állandó vízutánpótlás miatt, amely sajnos nem a megfelelő nyomvonalon, a sérült, de burkolt árokban folyik. Ez a rossz állapotú csapadékvíz-elvezető árok mára eltömedékelődött, egyes helyeken sajnos oly annyira elzárva a víz útját, hogy az új nyomvonalat keresve csillapítás nélkül végzi erodáló tevékenységét a teljes völgy területén.

Az állandó vízutánpótlás miatt vizenyős, lápos terület van kialakulóban még a hosszabban aszályos időszakokban is. Különleges mikroklímája miatt is fontos lenne a terület megnyugtató módon való rendezése.

A forrás medrébe lezúduló esővíz **kb. 2000 liter/másodperc** terhelést jelenthet kétévenkénti gyakorisággal a korábbi tanulmányok alapján. Az ennél kisebb esőknél keletkező csapadékvíz is jelentősen rombolta a völgyet, annak ellenére, hogy a felső szakaszon a töredezett árokból a víz egy része még a fenti szakaszon, új utat keresve „megszökött”.

A kb. 10-15 éve készített árok forrásig tartó szakasza surrantóban végződött, amit az egyik vízkibúváásra építettek. A széttöredező betonvályú darabjait, (akár több mázsás darabokat is) a víz elszállította és lerakta a völgyben. A lezúduló csapadékvíz a forrásvizet elvezető természetes burkolat nélküli meder méretét a többszörösére növelte, ez a folyamat a csapadékvíz tározó (Némó-tó) iszappal való feltöltődését is okozta.

A Forrás-völgy területének rendbetételét ütemezni kell. A leglényegesebb feladat első lépésként, a Forrás-völgyben lévő csapadékvíz-elvezető burkolt árok kitakarítása, az eltömedékelődés megszüntetése, és így a csapadékvíznek a megfelelő mederbe való visszaterelése.

A csapadékvíz elvezető árok kitakarítására árajánlat bekérése van folyamatban, bár a Forrás-völgy területének rendbetételére az idej, elfogadott költségvetésben nem került pénz elkülönítésre.

A feladat nem tűr halasztást, a Forrás-völgy további erodálódása miatt sürgős beavatkozásra van szükség.

Biatorbágy, 2016. április 13.

Tarjáni István s.k.
polgármester

**Biatorbágy Város Önkormányzat Képviselő-testületének
..../2016. (IV. 28.) határozata**

a Madár-forrással kapcsolatos kérdésekről

Biatorbágy Város Önkormányzatának Képviselő-testülete:

1. megtárgyalta a Forrás-völgy területének rendezését, azonnali intézkedésként elrendeli a csapadékvíz-elvezető árok kitakarítását, rendbetételét,
2. dönt az árok kitakarításáról, és a két átfolyás megszüntetéséről melynek fedezete a beruházási tartalék keret.

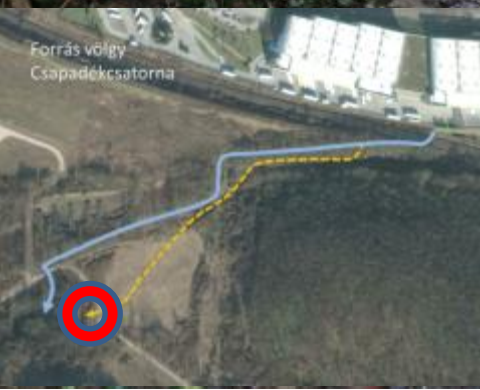
Határidő: 2016. május 31.

Felelős: polgármester

Végrehajtásért felelős: Beruházási és Vagyongazdálkodási Osztály

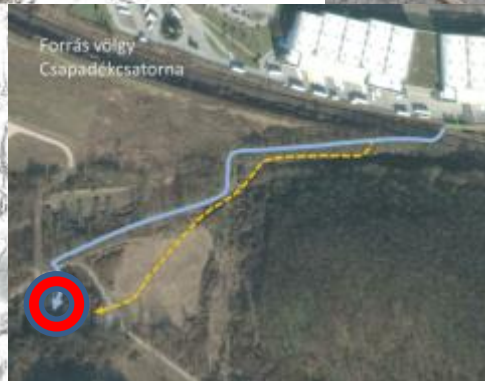
Forrás völgy
Csapadékcsatorna

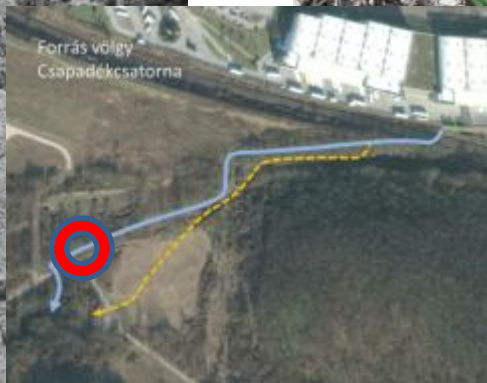












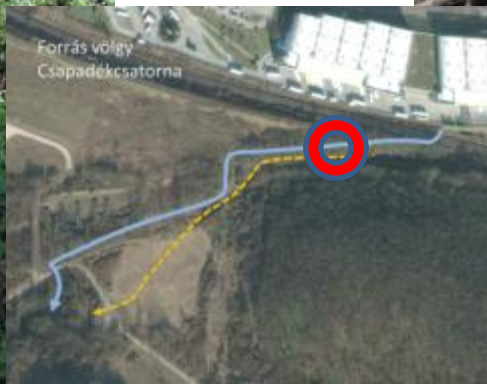








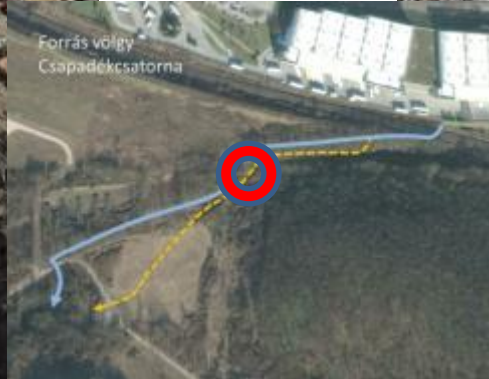
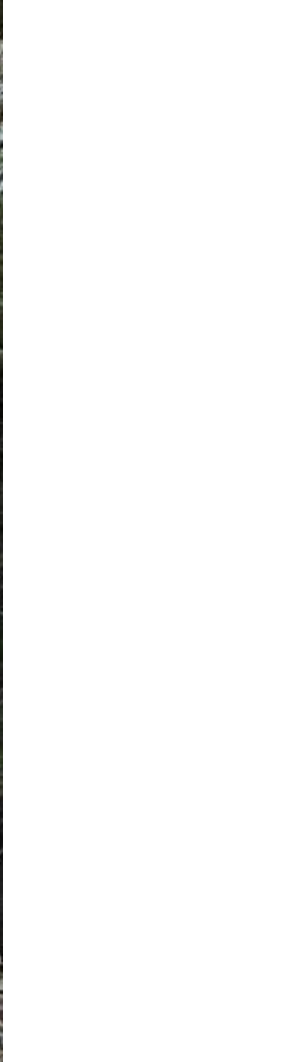












Elvégzendő feladatok:

1. Bozótírtás az árok megközelíthetősége érdekében (3000m²)
2. Medertisztítás (kövek, törmelék, hulladék, bemosások) (100m³)
3. Oldalsó vízmosások megszüntetése (töltésépítés)
4. Mederburkolat helyreállítás (betonba ágyazott terméskő)
5. Műtárgyak megépítése (vasbeton szerkezetek)

Ütemezés:

- I. 1-2-3 pont azonnali elvégzése a további károkozás megszüntetése érdekében (forrás környéke és idegen tulajdon) , a víz legalább a meder nyomvonalán folyjék
- II. Mederburkolat újjáépítése teljes hosszban (500m)
- III. Műtárgyak megépítése (surrantó, bukó, ívek, áteresz)

A csapadékvíz levezető rendszer felújítására 2013 évben tanulmányterv készült. A helyreállítás a tervek alapján elkészíthető.