



Város Polgármestere

2051 Biatorbágy, Baross Gábor utca 2/a. • Telefon: 06 23 310-174/218.

Fax: 06 23 310-135 • E-mail: igazgatas@biatorbagy.hu • www.biatorbagy.hu

Beszámoló

a Polgármester által átruházott hatáskörben, 2015. III. negyedévben, szociális ügyekben hozott döntésekről

Tisztelt Egészségügyi és Szociális Bizottság!

Biatorbágy Város Önkormányzata Képviselő-testületének a 33/2011. (12.16.) Ör. sz. rendelettel módosított, az egyes pénzbeli és természetben nyújtott szociális ellátásokról szóló 7/2009. (10.30.) Ör. sz. rendelet 3. § (3) bekezdés alapján az alábbiakban teszek eleget a benyújtott kérelmekre, a jogosultság megállapítására, az ellátás folyósítására - esetleg elutasításának indokaira - vonatkozó beszámolási kötelezettségemnek.

A nyilvántartás adatai negyedévente kerülnek kiértékelésre, ill. összegzésre. Ennek segítségével képet kaphatunk az egyes segélyezési/ellátási formák iránti kérelmek mennyiségéről. Figyelemmel kísérhető továbbá, hogy az éves költségvetésben megállapított szociális keret terhére (2014. évben szociális hatáskör együttesen: 48.550,- eFt, melyből jegyzői hatáskör: 23.050,- eFt, polgármesteri hatáskör: 25.500,- eFt, 2015. évben szociális hatáskör együttesen: 32.410,- eFt, melyből jegyzői hatáskör: 6.910,- eFt, polgármesteri hatáskör: 25.500,- eFt) polgármesteri hatáskörben hozott döntések alapján összességében mennyi ellátás került folyósításra adott negyedévben, illetve nyomon követhető a jogszabályok módosításainak hatása.

Kérem a Tisztelt Bizottságot, hogy a beszámolót tárgyalja meg és az abban foglaltakat fogadja el.

Biatorbágy, 2015. november 17.

Tisztelettel:

Tarjáni István s.k.
polgármester

Melléklet:

Beszámoló a Polgármester által átruházott hatáskörben, 2015. III. negyedévben, szociális ügyekben hozott döntésekről



Város Polgármestere

2051 Biatorbágy, Baross Gábor utca 2/a. • Telefon: 06 23 310-174/218.

Fax: 06 23 310-135 • E-mail: igazgatas@biatorbagy.hu • www.biatorbagy.hu

Beszámoló

a Polgármester által átruházott hatáskörben, 2015. III. negyedévben, szociális ügyekben hozott döntésekről

Biatorbágy Város Önkormányzat Képviselő-testületének az egyes pénzbeli és természetben nyújtott szociális ellátásokról szóló 7/2009. (10. 30.) Ör. sz. rendelete, Biatorbágy Város Önkormányzat Képviselő-testületének a személyes gondoskodást nyújtó ellátásokról szóló 9/2009. (10. 30.) Ör. számú rendelete, valamint Biatorbágy Város Önkormányzat Képviselő-testületének az egyes gyermekjóléti ellátásokról szóló 8/2009. (10.30.) Ör. számú rendelete értelmében a Képviselő-testület hatáskörébe tartozó egyes pénzbeli, valamint természetben nyújtott szociális ellátások:

Rászorultságtól függő pénzbeli ellátások

1. Települési támogatás – **lakhatási** támogatás (2015.02.28-ig jegyzői hatáskörben nyújtott lakásfenntartási támogatás)
2. Települési támogatás – **gyógyszertámogatás** (2015.02.28-ig méltányossági közgyógyellátás)
3. Települési támogatás – **ápolási** támogatás (2015.02.28-ig méltányossági ápolási díj)
4. Rendkívüli települési támogatás – **eseti** támogatás (2015.02.28-ig önkormányzati segély – felnőtt rászorultságra tekintettel)
5. Rendkívüli települési támogatás – **eseti** támogatás (2015.02.28-ig önkormányzati segély – gyermeket gondozó család rászorultságra tekintettel)
6. Rendkívüli települési támogatás – **temetési** támogatás (2015.02.28-ig önkormányzati segély – temetési költségekre tekintettel)
7. **Kamatmentes szociális kölcsön**
8. **Gyermekszületési támogatás**

Rászorultságtól függő természetbeni ellátások

9. Települési támogatás – **hátralékkezelési** támogatás (2015.02.28-ig adósságkezelési szolgáltatás)
10. **Köztemetés**
11. **Szociális étkezés**
 - 11.1. Intézményi étkeztetési térítési díjkedvezmény (gyermekek)
 - 11.2. Étkeztetés (felnőtt korúak)
12. **Tüzelő támogatás**

RÁSZORULTSÁGTÓL FÜGGŐ PÉNZBELI ELLÁTÁSOK

1. Települési támogatás – lakhatási támogatás

A szociális igazgatásról és szociális ellátásokról szóló 1993. évi III. törvény (a továbbiakban: Szt.) alapján 2015.02.28-ig jegyzői hatáskörben **lakásfenntartási** támogatás nyújtására volt lehetőség. A pénzbeli támogatás a szociálisan rászoruló háztartások részére nyújtott segítséget az általuk lakott lakás fenntartásával kapcsolatos rendszeres kiadások viseléséhez, egy éves időtartamra. Az Szt. 2015.03.01-jén hatályba lépő változásai értelmében ez a támogatási forma ettől az időponttól nem állapítható meg, a meglévő támogatások a jogosultságot megállapító **határozatban megjelölt időtartamig** folyósíthatóak.

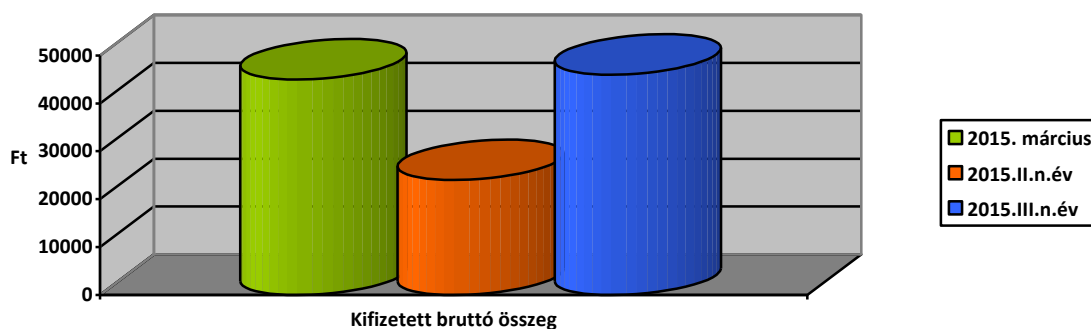
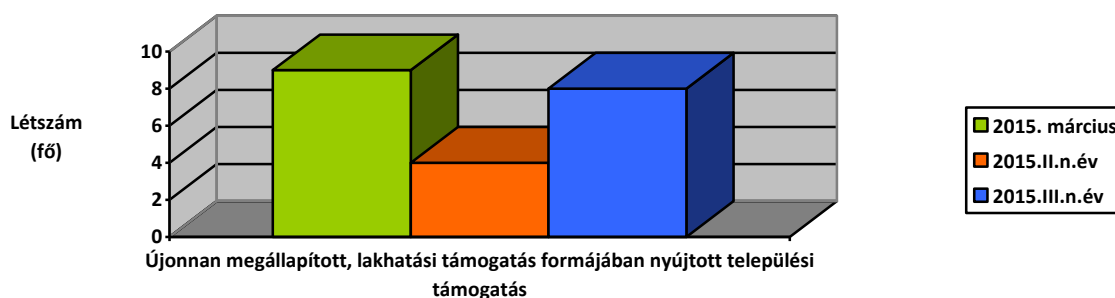
Az Szt. ugyanakkor lehetőséget biztosított az önkormányzatok részére, hogy helyi rendeletükben a lakásfenntartási támogatás helyett, ugyanazon célra települési támogatást nyújtson. A Képviselő-testület 2015.02.26-ai ülésén döntött **lakhatási támogatás formájában nyújtható települési támogatás** megállapításának és folyósításának feltételeiről. Az Igazgatási Osztály valamennyi, lakásfenntartási támogatásban részesülő személyt kiértékelte a jogszabályi változásról, valamint új nyomtatvány megküldésével tájékoztatást nyújtott a további támogatási lehetőségről.

A kérelmek elbírálása során a jövedelem vizsgálatán túl figyelembevételre kerül a támogatott lakás nagysága, valamint az igazolt fenntartási kiadások összege. A támogatási összeg egy éves időtartamra **5.000,- Ft/hó** (egyszemélyes háztartás esetén, ahol a jövedelem nem haladja meg a 42.750,- Ft-ot: **7.000,- Ft/hó**).

Fentieknek megfelelően 2015. III. negyedévben lakhatási támogatás tárgyában összesen **11 db kérelem** került beadásra, melyből

- **8 fő** részére (közülük 5 fő esetében 5.000,- Ft/hó/fő összegben, 3 esetben 7.000,- Ft/hó/fő összegben), **összesen 46.000,- Ft összegben megállapításra** került a támogatás,

- **3 fő esetében az eljárás megszüntetésre** került (a kiírt hiánypótlási felszólítás nem teljesítése miatt).



2. Települési támogatás – gyógyszer támogatás

Az Szt. alapján közgyógyellátás állapítható meg a szociálisan rászorult személy részére az egészségi állapota megőrzéséhez és helyreállításához kapcsolódó kiadásainak csökkentése érdekében. Azon személyek részére, akik a törvényi feltételek alapján nem voltak közgyógyellátásra jogosultak, 2015.02.28-ig **méltányossági közgyógyellátás** biztosítására volt lehetőség, helyi rendelet alapján.

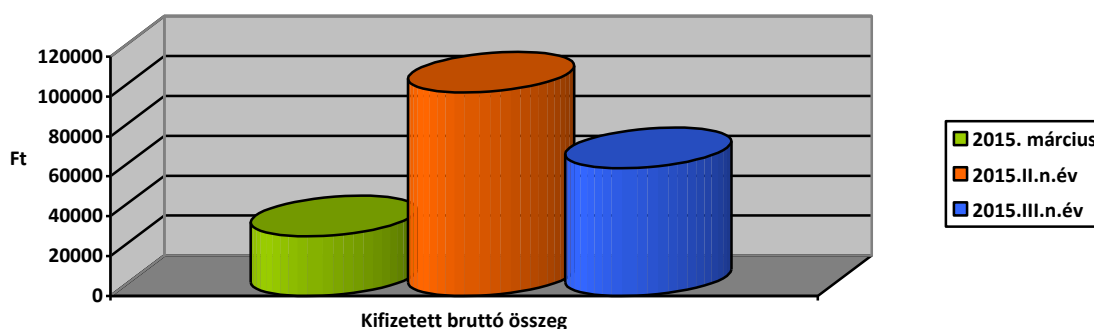
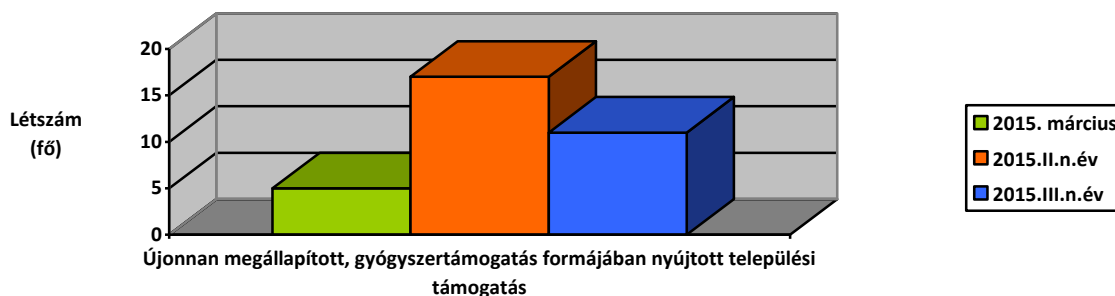
Az Szt. 2015.03.01-jén hatályba lépő változásai értelmében ez a támogatási forma ettől az időponttól nem állapítható meg, a meglévő támogatások a jogosultságot megállapító **határozatban (illetve a „közgyógyigazolványon”)** **megjelölt időtartamig** folyósíthatóak.

Az Szt. ugyanakkor lehetőséget biztosított az önkormányzatok részére, hogy helyi rendeletükben ezen támogatási forma helyett, hasonló célra pénzbeli települési támogatást nyújtson. A Képviselő-testület 2015.02.26-ai ülésén döntött **gyógyszer támogatás formájában nyújtható települési támogatás** megállapításának és folyósításának feltételeiről. Az Igazgatási Osztály valamennyi, méltányossági közgyógyellátásban részesülő személyt kiértékelte a jogszabályi változásról, valamint új nyomtatvány megküldésével tájékoztatást nyújtott a további támogatási lehetőségről.

A kérelmek elbírálása során a jövedelem vizsgálatán túl figyelembevételre kerül a házi orvos és gyógyszerár által igazolt, rendszeres gyógyszerkiadások összege. A támogatási összeg egy éves időtartamra a gyógyszerköltség mértéke, de **legfeljebb 6.000,- Ft/hó**.

2015. III. negyedévben gyógyszer támogatás formájában nyújtható települési támogatás iránt **13 fő** nyújtott be kérelmet Hivatalunkhoz, melyből:

- **11 fő** részére a **pénzbeli gyógyszer támogatás került megállapításra, összesen 64.103,- Ft összegben,**
- **2 fő kérelmező** esetében az **eljárás megszüntetésre került**, mivel az egyik kérelmező visszavonta kérelmét, a másik kérelmező pedig nem tett eleget a hiánypótlási felhívásnak, így kérelme nem volt elbírálható.



3. Települési támogatás – ápolási támogatás

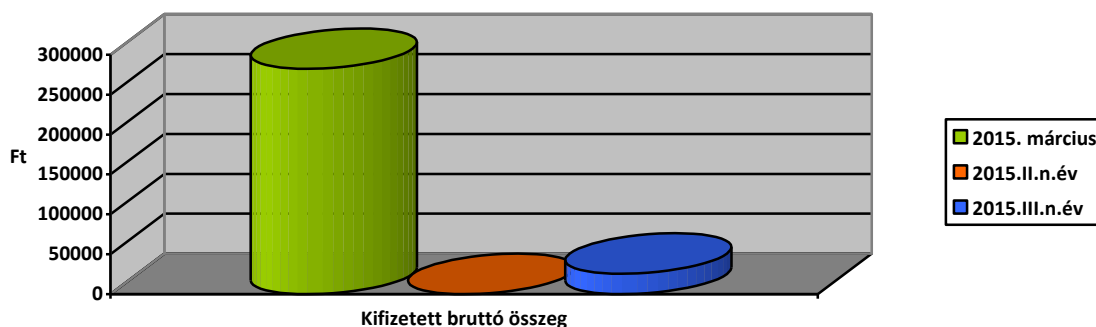
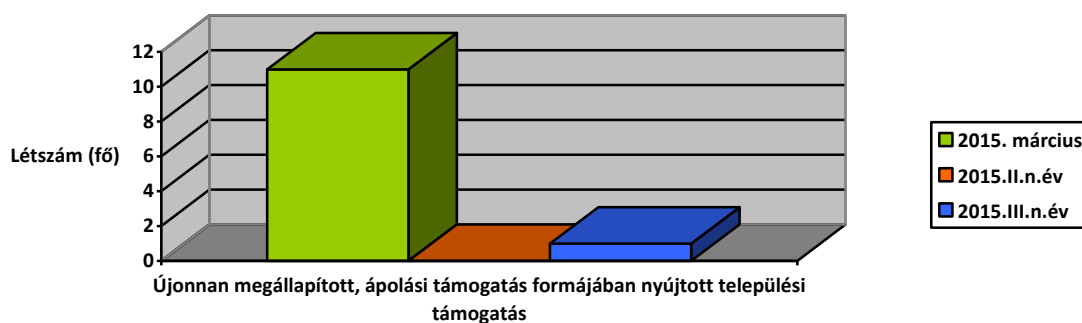
Az Szt. alapján az ápolási díj a tartósan gondozásra szoruló személy otthoni ápolását ellátó nagykorú hozzátartozó részére biztosított anyagi hozzájárulás. Az ápolási díjat súlyosan fogyatékos vagy tartósan beteg 18 év alatti ápolat személy esetén a járási hivatal állapítja meg. Azon személyek részére, akik a törvényi feltételek alapján nem voltak ápolási díjra jogosultak, 2015.02.28-ig **méltányossági ápolási díj** megállapítására volt lehetőség, helyi rendelet alapján.

Az Szt. 2015.03.01-jén hatályba lépő változásai értelmében ez a támogatási forma ettől az időponttól nem állapítható meg, a meglévő jogosultságok **2015.02.28-ig álltak fenn.**

Az Szt. ugyanakkor lehetőséget biztosított az önkormányzatok részére, hogy helyi rendeletükben ezen támogatási forma helyett, hasonló célra települési támogatást nyújtsanak. A Képviselő-testület 2015.02.26-ai ülésén döntött **ápolási támogatás formájában nyújtható települési támogatás** megállapításának és folyósításának feltételeiről. Az Igazgatási Osztály valamennyi, méltányossági ápolási díjban részesülő személyt kiértékelte a jogszabályi változásról, valamint új nyomtatvány megküldésével tájékoztatást nyújtott a további támogatási lehetőségről.

A kérelmek elbírálása során a jövedelem vizsgálatán túl figyelembevételre kerül az ápoló személy lakcíme, illetve az ápolás helyének címe, valamint a szükséges ápolási feltételek megléte. A támogatási összeg egy éves időtartamra **25.650,- Ft/hó**.

2015. III. negyedévben **1 db új kérelem került benyújtásra**. A támogatás megállapításra került, a kifizetett összeg **25.650,- Ft**.



4. Rendkívüli települési támogatás – eseti támogatás (felnőtt rászorultságra tekintettel)

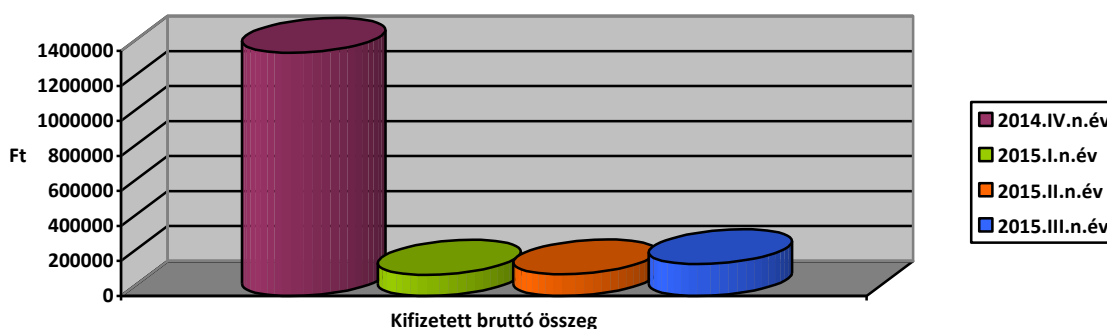
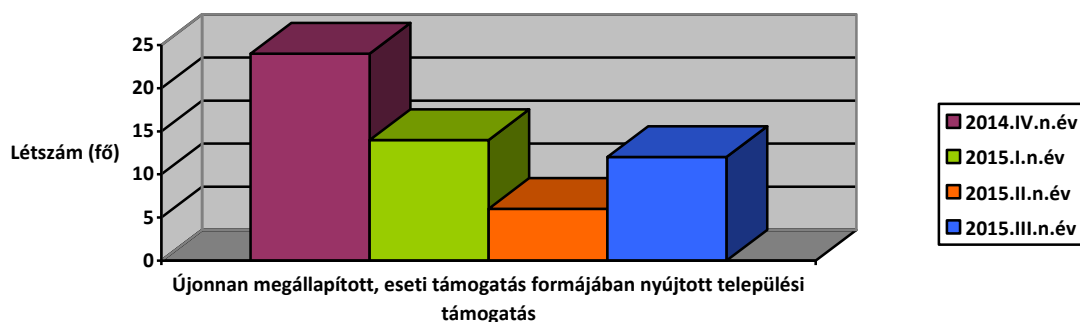
Az Szt. 2015.03.01-jén hatályba lépő változásai értelmében a korábban átmeneti segélyként nyújtott, **felnőtt rászorultságra tekintettel megállapítható önkormányzati segélyt** a továbbiakban rendkívüli települési támogatásként, azon belül eseti támogatásként lehet megállapítani. A Képviselő-testület 2015.02.26-ai ülésén döntött **eseti támogatás formájában nyújtható rendkívüli települési támogatás** megállapításának és folyósításának feltételeiről. A támogatási formának csak a neve változott, az továbbra is átmenetileg nehéz anyagi helyzetbe került személy(ek) kiadásainak mérsékléséhez, közüzemi díjak támogatásához, eseti gyógyszerkiadás mérsékléséhez nyújtható, esetenként.

2015. III. negyedévben **12 fő** nyújtott be rendkívüli települési támogatás iránti **kérelmet**, ebből

- **12 fő részesült** támogatásban, melynek összege összesen: 182.091,- Ft.

A megállapított, kiutalt támogatások nagysága 5.000,- Ft-tól 57.500,- Ft-ig terjedt. A kérelmeket megvizsgálva, továbbra is jellemző:

- ❖ a családban többen munkanélküliek,
- ❖ a kérelmezők családjában az egy főre jutó havi nettó jövedelem nagysága már eléggé szórt (már nemcsak a nagyon alacsony jövedelműek fordulnak anyagi segítségért a Hivatalhoz),
- ❖ mindennapi megélhetéshez szükséges dolgok beszerzése is anyagi gondot jelent,
- ❖ egyszeri nagyobb kiadás (betegség, gyógyászati segédeszköz megvásárlása).



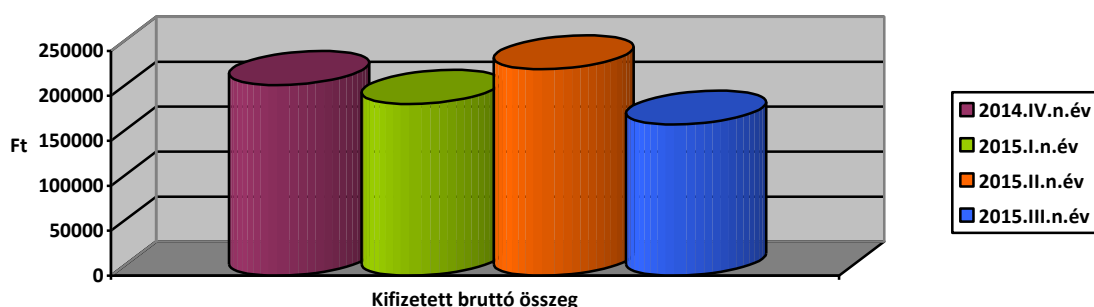
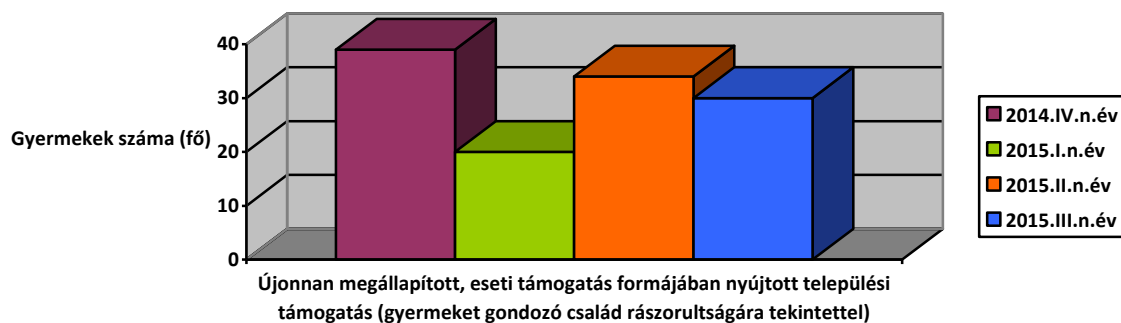
5. Rendkívüli települési támogatás – eseti támogatás (gyermek és fiatal felnőtt rászorultságra tekintettel)

Az Szt. 2015.03.01-jén hatályba lépő változásai értelmében a korábban átmeneti jelleggel nyújtott, **gyermeket gondozó család rászorultságra tekintettel megállapítható önkormányzati segílyt** a továbbiakban rendkívüli települési támogatásként, azon belül eseti támogatásként lehet megállapítani.

A Képviselő-testület 2015.02.26-ai ülésén döntött **eseti támogatás formájában nyújtható rendkívüli települési támogatás** megállapításának és folyósításának feltételeiről. A támogatási formának csak a neve változott, az továbbra is átmenetileg nehéz anyagi helyzetbe került család kiadásainak mérsékléséhez, gyermek és fiatal felnőtt rászorultságra tekintettel nyújtható, esetenként.

2015. III. negyedévben **17 fő** nyújtott be rendkívüli települési támogatás iránti kérelmet. Ebből:

- **2 család** (3 gyermek) esetében a kérelem **elutasításra** került, mert a család egy főre eső jövedelme meghaladta a rendeletben előírt jövedelemhatárt,
- **15 családban** összesen **30 gyermek** részesült rendkívüli települési támogatásban **168.000,- Ft** összegben.
-



6. Rendkívüli települési támogatás – temetési támogatás

Az Szt. 2015.03.01-jén hatályba lépő változásai értelmében a korábban temetési költségekhez történő hozzájárulás címén nyújtott **önkormányzati segélyt** a továbbiakban rendkívüli települési támogatás néven lehet megállapítani.

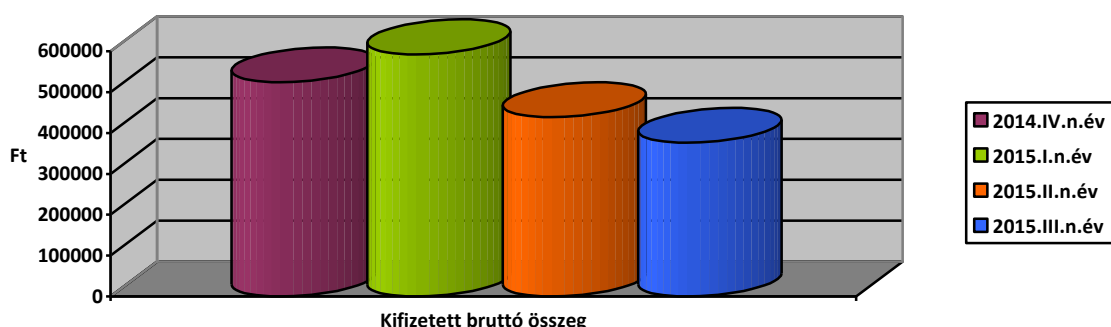
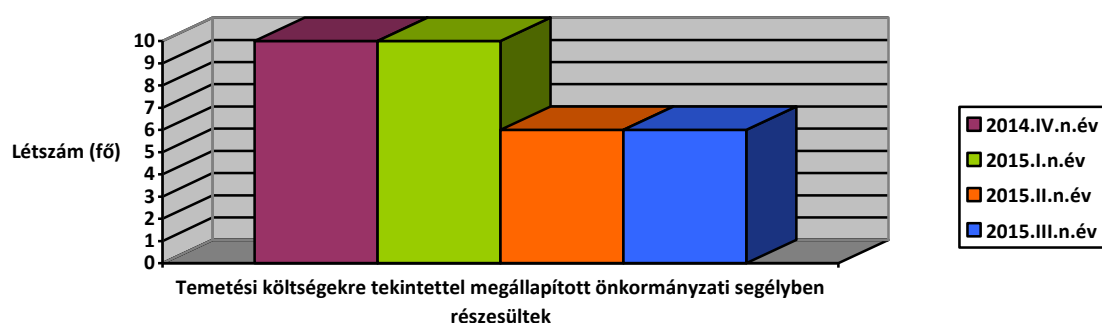
A Képviselő-testület 2015.02.26-ai ülésén döntött **temetési támogatás formájában nyújtható rendkívüli települési támogatás** megállapításának és folyósításának feltételeiről. A támogatási forma nyújtásának feltételei szinte változatlanok, továbbra is az eltemetető temetési kiadásainak mérsékléséhez nyújt segítséget.

A támogatás összege: az elhunyt temetőben történő eltemetése esetén legalább 62.700,- Ft, amennyiben a temetési költség a temetőben történő sírba helyezést, illetve urnaelhelyezést nem foglalja magában, legalább 28.500,- Ft.

Temetési támogatás iránti **kérelmet** 2015. III. negyedévben **8 fő** nyújtott be Hivatalunkhoz, melyből:

- **6 fő** részesült **egyenként 62.700,- Ft** összegű segélyben, összesen **376.200,- Ft** összegben,
- **2 kérelmező** esetében a kérelem elutasításra került jövedelemhatár túllépése miatt.

2015. III. negyedévben a temetési költségekre tekintettel megállapított rendkívüli települési támogatások összege: 376.200,- Ft volt.



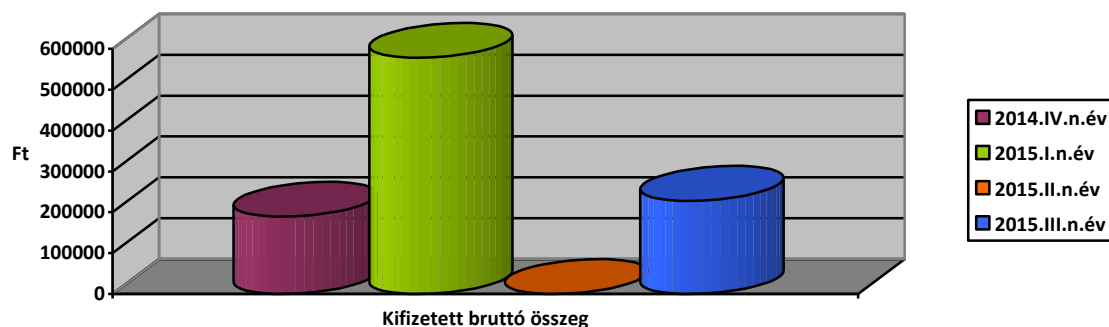
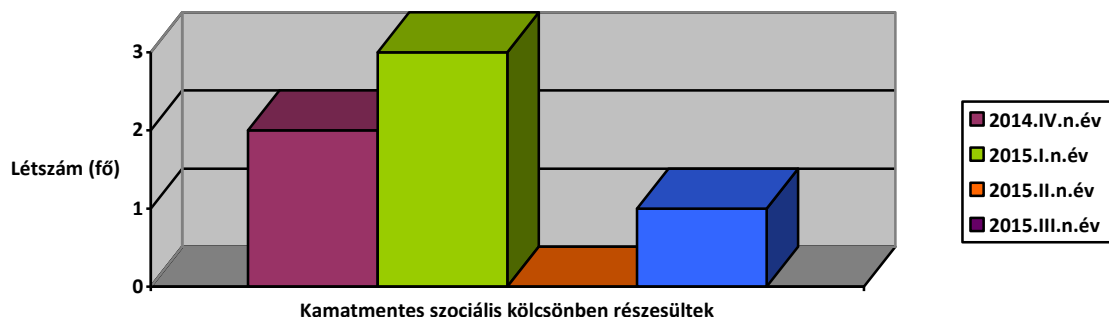
7. Kamatmentes szociális kölcsön

A kamatmentes szociális kölcsön önként vállalt feladata Biatorbágy Város Önkormányzat Képviselő-testületének, amelynek a megállapításával a kérelmezőt a hivatalban jegyzőkönyvezett megállapodás szerinti ütemezésben visszafizetési kötelezettség terhel. Ennek érvényesítése érdekében az Igazgatási Osztály együttműködik a Pénzügyi Osztállyal.

A helyi szociális Rendelet értelmében kamatmentes szociális kölcsön adható

- közüzemi díjtartozás megfizetésére, amennyiben a tartozás meghaladja az 50.000,- forintot
- temetési költségek megelőlegezésére
- elemi kár esetében
- kivételes méltánylást érdemlő esetben.

2015. III. negyedévében **1 db** kamatmentes szociális kölcsön megállapítása iránti **kérelem került benyújtásra** Biatorbágy Város Polgármesteréhez. A támogatás **228.000,- Ft összegben** megítélésre került a Kérelmező által lakott ingatlan életveszélyes állapotának megszüntetése jogcímén.



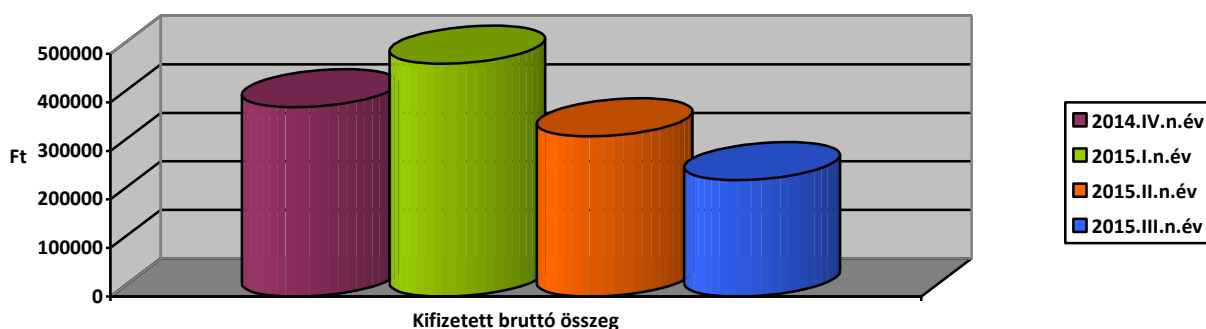
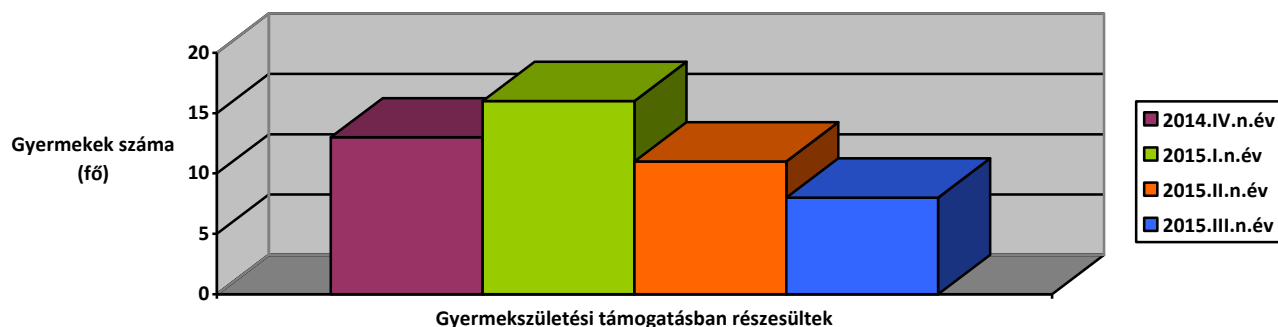
8. Gyermekszületési támogatás:

A gyermekszületési támogatás gyermekenként nyújtható összege 30.000,- Ft.

2015. III. negyedévében **12 db** gyermekszületési támogatás iránti **kérelmet** nyújtottak be Biatorbágy Város Polgármesteréhez. Ebből:

- **3 család** (3 gyermek) esetében a kérelem **elutasításra került**, mert a gyermek első lakóhelye nem Biatorbágy közigazgatási területén volt, illetve a család egy főre eső jövedelme meghaladta a rendeletben előírt jövedelemhatárt,
- **1 család** (1 gyermek) esetében az **eljárás megszüntetésre került**, mert a kérelmező a hiánypótlási felhívásnak nem tett eleget,
- **8 család** (8 gyermek) esetében a **támogatás megállapításra került**.

A megállapított és kiutalt gyermekszületési támogatás összege 2015. III. negyedévben: **240.000,- Ft.**



RÁSZORULTSÁGTÓL FÜGGŐ TERMÉSZETBENI ELLÁTÁSOK

9. Települési támogatás – hátralékkezelési támogatás

A Szt., illetve helyi rendelet alapján 2015.02.28-ig **adósságkezelési szolgáltatás** nyújtására volt lehetőség azon szociálisan rászorult személyek részére, akik lakhatással kapcsolatos kiadásaikhoz kapcsolódó adósságot halmoztak fel. Az Szt. 2015.03.01-jén hatályba lépő változásai értelmében ez a támogatási forma ettől az időponttól nem állapítható meg, ugyanakkor a törvény lehetőséget biztosított az önkormányzatok részére, hogy helyi rendeletükben ugyanazon célra települési támogatást nyújtsanak.

A Képviselő-testület 2015.02.26-ai ülésén döntött **hátralékkezelési támogatás formájában nyújtható települési támogatás** megállapításának és folyósításának feltételeiről. A támogatási formának szinte csak a neve változott.

2015. III. negyedévben adósságkezelési szolgáltatás, illetve hátralékkezelési támogatás tárgyában **kérelem nem került beadásra.**

10. Köztemetés

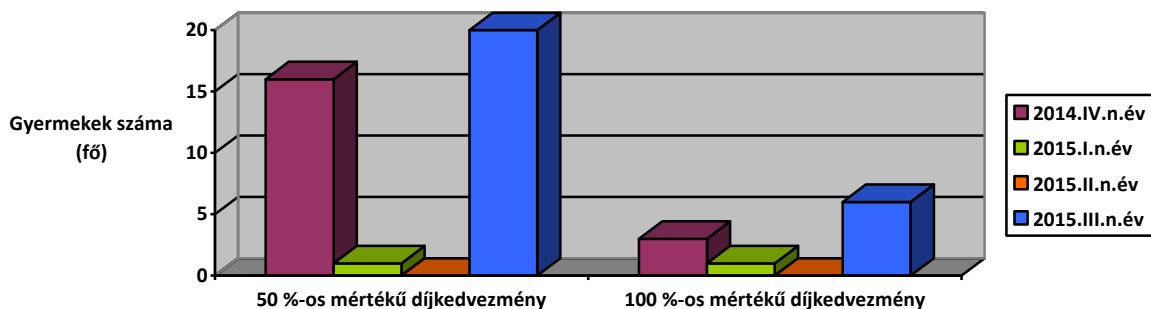
A közköltésen történő eltemetés elrendelése, illetve a temetési költség megtérítésére vonatkozó kötelezés a haláleset helye szerint illetékes Polgármester hatáskörébe tartozik. A fentiekben szabályozottak szerint Biatorbágyon 2015. III. negyedévében **köztemetés elrendelésére nem került sor.**

11. Szociális étkezés:

11.1. Intézményi étkezési térítési díjkedvezmény (gyermek):

2015. III. negyedében **14 db** intézményi étkezési térítési díjkedvezmény iránti új kérelmet **terjesztettek elő** Biatorbágy Város Polgármesteréhez. Ebből:

- **3 család** (5 gyermek) esetében a kérelem **elutasításra került**, mert a család egy főre eső jövedelme meghaladta a rendeletben előírt jövedelemhatárt,
- **1 család** (2 gyermek) esetében az **eljárás megszüntetésre került**, mert a kérelmező a hiánypótlási felhívásnak nem tett eleget,
- **7 család** (20 gyermek) részére az intézményi étkezési térítési díjkedvezmény **50 %-os mértékben került megállapításra**,
- **3 család** (6 gyermek) részére az intézményi étkezési térítési díjkedvezmény **100 %-os mértékben került megállapításra**.



11.2. Étkeztetés (felnőtt korú):

Az étkeztetés keretében azoknak a szociálisan rászorultaknak a legalább napi egyszeri meleg étkezéséről kell gondoskodni, akik azt önmaguk, illetve eltartottaik részére tartósan vagy átmeneti jelleggel nem képesek biztosítani, különösen:

- koruk,
- egészségi állapotuk,
- fogyatékoságuk, pszichiátriai betegségük,
- szenvedélybetegségük, vagy
- hajléktalanságuk miatt.

Az étkeztetést az étel elvitelének lehetővé tételével, illetve lakásra szállításával kell biztosítani. Az önkormányzat, mint intézményfenntartó ingyenes ellátásban részesíti azt az ellátottat:

- aki jövedelemmel nem rendelkezik,
- étkeztetés és házi segítségnyújtás esetében, akinek a családja jövedelemmel nem rendelkezik.

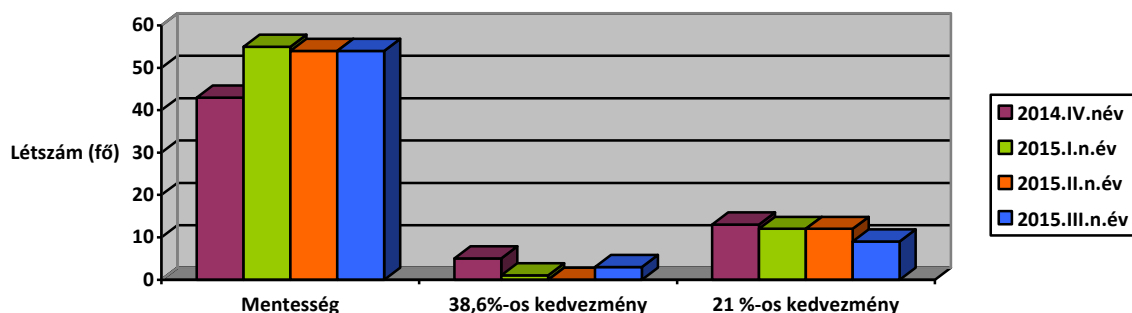
A lakáson történő étkeztetés térítési díja a kiszállítás költségét is tartalmazza. Ha az étel lakásra történő kiszállítása közös háztartásban élő személyek részére történik, a kiszállításért fizetendő térítési díjat csak egy személyre lehet megállapítani.

Biatorbágy Város Képviselő-testülete a személyes gondoskodást nyújtó ellátásokról szóló 9/2009. (10. 30.) Ör. számú rendeletét módosította a 4/2010. (03. 30.) Ör. számú rendeletével. Az étkezési térítési díj az alábbiak szerint lett megállapítva:

2015. III. negyedévben:

- I. Kategória: 18-18 fő mentesült a díj fizetése alól (1170 adag étel),
- II. Kategória: 1-1 fő részesült mintegy 40 %-os kedvezményben (13 adag étel),
- III. Kategória: 3-3 fő részesült mintegy 20 %-os kedvezményben (195 adag étel).

2015. III. negyedévben erre kifizetett összeg: 900.861,- Ft, mely havonta átlagosan: 300.287,- Ft.



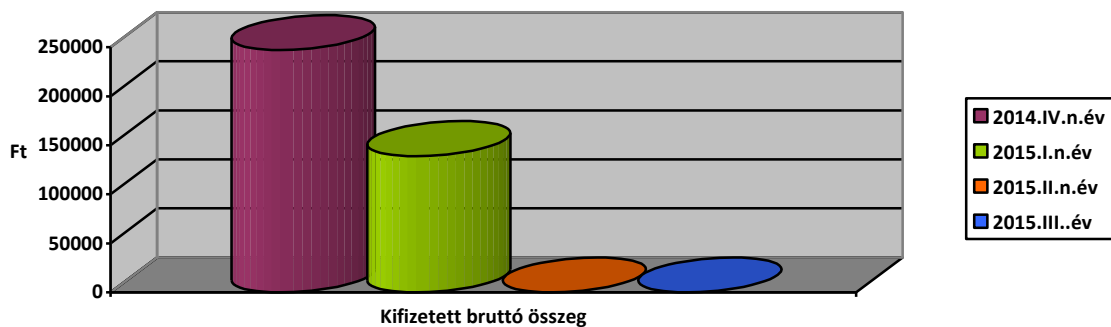
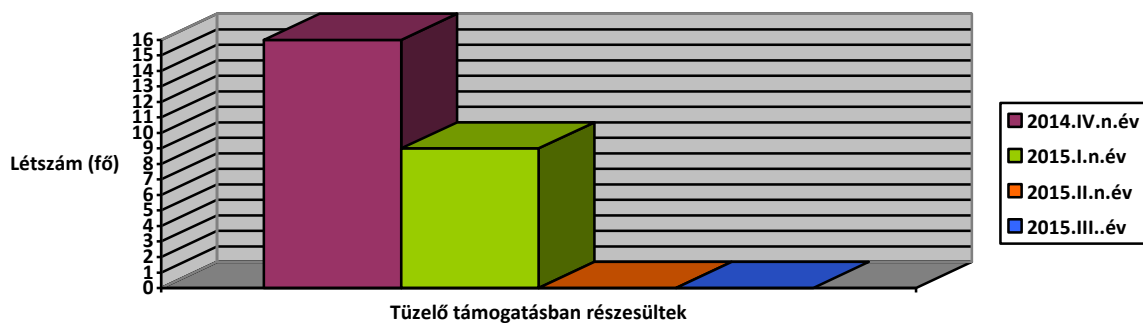
12. Tüzelő támogatás

Biatorbágy Város Képviselő-testülete 2012 decemberében döntött a természetben nyújtott szociális ellátások „tüzelő segély” támogatási formával történő kiegészítéséről. A támogatás iránti kérelmet tárgyév szeptember 15. és az azt követő év március 15. között lehet benyújtani.

A Polgármester egyedi elbírálás alapján állapít meg természetben nyújtott tüzelő támogatást annak a személynek, akinek jövedelme a Rendeletben meghatározott jövedelemhatárt nem haladja meg. Ez a támogatási forma egy fűtési szezonban (szeptembertől áprilisig) egy alkalommal adható.

A támogatás mértéke mintegy 0,5 m³ hasogatott tűzifa, melynek házhozszállítását a Polgármesteri Hivatal Városgondnoksága végzi. (Tüzelőanyag vásárlásához továbbra is lehet felnőtt rászorultságára tekintettel megállapítható pénzbeli önkormányzati segítyt igényelni, 6 hónapon belül azonban a kétféle támogatás – pénzbeli és természetbeni – nem állapítható meg.)

2015. III. negyedévben **tűzelő támogatás** iránti kérelem nem érkezett.



Biatorbágy, 2015. november 17.

Tarjáni István
polgármester

Összeállította: *Igazgatási Osztály*
Felelős: *Pomaházi Krisztina igazgatási osztályvezető*

Biatorbágy Város Önkormányzat Képviselő-testülete Egészségügyi és Szociális
Bizottságának
.../2015. (XI. 23.) határozata

a Polgármester által átruházott hatáskörben, 2015. III. negyedévben, szociális ügyekben hozott döntésekről szóló beszámoló jóváhagyásáról

Biatorbágy Város Önkormányzat Képviselő-testületének Egészségügyi és Szociális Bizottsága megtárgyalta a Polgármester által átruházott hatáskörben, 2015. III. negyedévben, szociális ügyekben hozott döntésekről szóló beszámolót.

Biatorbágy Város Önkormányzat Képviselő-testületének az egyes pénzbeli és természetben nyújtott szociális ellátásokról szóló 7/2009. (10.30.) Ör. számú rendeletének 3. § (3) bekezdése, valamint Biatorbágy Város Önkormányzata Szervezeti és Működési Szabályzatáról szóló 3/2011. (02.25.) Ör. számú rendeletének 27. §, valamint 47. §-ában foglaltak alapján Biatorbágy Város Önkormányzat Képviselő-testületének Egészségügyi és Szociális Bizottsága a beszámolót jóváhagyja.

Bodorkos Ádám
elnök