



Város Polgármestere

2051 Biatorbágy, Baross Gábor utca 2/a. • Telefon: 06 23 310-174/218.

Fax: 06 23 310-135 • E-mail: igazgatas@biatorbagy.hu • www.biatorbagy.hu

Beszámoló

a Polgármester által átruházott hatáskörben, 2014. I. negyedévben, szociális ügyekben hozott döntésekről

Tisztelt Egészségügyi és Szociális Bizottság!

Biatorbágy Város Önkormányzata Képviselő-testületének a 33/2011. (12.16.) Ör. sz. rendelettel módosított, az egyes pénzbeli és természetben nyújtott szociális ellátásokról szóló 7/2009. (10.30.) Ör. sz. rendelet 3. § (3) bekezdés alapján az alábbiakban teszek eleget a benyújtott kérelmekre, a jogosultság megállapítására, az ellátás folyósítására - esetleg elutasításának indokaira - vonatkozó beszámolási kötelezettségemnek.

A nyilvántartás adatai negyedévente kerülnek kiértékelésre, ill. összegzésre. Ennek segítségével képet kaphatunk az egyes segélyezési/ellátási formák iránti kérelmek mennyiségéről. Figyelemmel kísérhető továbbá, hogy az éves költségvetésben megállapított szociális keret terhére (2013. évben szociális hatáskör együttesen: 41.845 eFt, melyből jegyzői hatáskör: 19.305,- eFt, polgármesteri hatáskör: 22.540,- eFt) polgármesteri hatáskörben hozott döntések alapján összecszerűen mennyi ellátás került folyósításra adott negyedévben, illetve nyomon követhető a jogszabályok módosításainak hatása.

Kérem a Tisztelt Bizottságot, hogy a beszámolót tárgyalja meg és az abban foglaltakat fogadja el.

Biatorbágy, 2014. április 16.

Tisztelettel:

Tarjáni István
polgármester

Melléklet:

Beszámoló a Polgármester által átruházott hatáskörben, 2014. I. negyedévben, szociális ügyekben hozott döntésekről



Város Polgármestere

2051 Biatorbágy, Baross Gábor utca 2/a. • Telefon: 06 23 310-174/218.

Fax: 06 23 310-135 • E-mail: igazgatas@biatorbagy.hu • www.biatorbagy.hu

Beszámoló

a Polgármester által átruházott hatáskörben, 2014. I. negyedévben, szociális ügyekben hozott döntésekről

Biatorbágy Város Önkormányzat Képviselő-testületének az egyes pénzbeli és természetben nyújtott szociális ellátásokról szóló 7/2009. (10. 30.) Ör. sz. rendelete, Biatorbágy Város Önkormányzat Képviselő-testületének a személyes gondoskodást nyújtó ellátásokról szóló 9/2009. (10. 30.) Ör. számú rendelete, valamint Biatorbágy Város Önkormányzat Képviselő-testületének az egyes gyermekjóléti ellátásokról szóló 8/2009. (10.30.) Ör. számú rendelete értelmében a Képviselő-testület hatáskörébe tartozó egyes pénzbeli, valamint természetben nyújtott szociális ellátások:

Rászorultságtól függő pénzbeli ellátások

1. Adósságkezelési szolgáltatás
2. Méltányossági ápolási díj
3. Önkormányzati segély – Felnőtt rászorultságára tekintettel (korábbi átmeneti segély)
4. Önkormányzati segély – Temetési költségekre tekintettel (korábbi temetési segély)
5. Kamatmentes szociális kölcsön
6. Gyermekszületési támogatás
7. Önkormányzati segély – Gyermeket gondozó család rászorultságára tekintettel (korábbi rendkívüli gyermekvédelmi támogatás)
8. Pászti Miklós Alapfokú Művészeti Iskola tandíjkedvezmény

Rászorultságtól függő természetbeni ellátások

9. Köztemetés
10. Szociális étkezés
 - 10.1. Intézményi étkeztetési térítési díjkedvezmény
 - 10.2. Étkeztetés
11. Tüzelő támogatás
12. Méltányossági közgyógyellátás

RÁSZORULTSÁGTÓL FÜGGŐ PÉNZBELI ELLÁTÁSOK

1. Adósságkezelési szolgáltatás

2014. I. negyedévben nem került sor adósságkezelési támogatás megállapítására.

2. Méltányossági ápolási díj

Az ápolási díj a tartósan gondozásra szoruló személy otthoni ápolását ellátó nagykorú hozzátartozó részére biztosított anyagi hozzájárulás. Az ápolási díjat súlyosan fogyatékos vagy tartósan beteg 18 év alatti ápolat személy esetén 2013.01.01-től a járási hivatal állapítja meg.

Annak a hozzátartozónak, **aki 18. életévét betöltött tartósan beteg személy ápolását**, gondozását végzi, méltányossági ápolási díjat állapíthat meg a Polgármester, a helyi rendeletben foglalt feltételek alapján. Az egyes pénzbeli és természetben nyújtott szociális ellátásokról szóló 7/2009. (10.30.) számú Önkormányzati rendelet 8. § (3) bekezdése szerint a méltányossági ápolási díj havi összege az éves központi költségvetési törvényben meghatározott alapösszeg 110 %-a (jelenleg nettó 29.205,- Ft/hó, bruttó 32.450,- Ft/hó.).

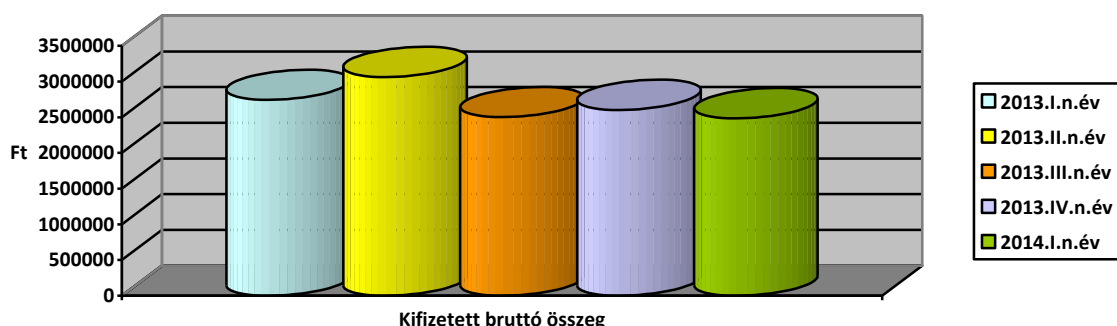
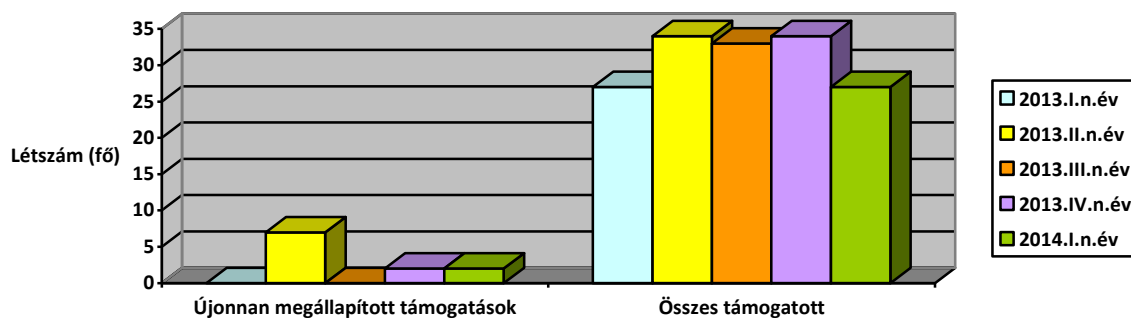
2014. I. negyedévben **12 kérelem került benyújtásra** (5 megállapítás és 7 megszüntetés iránti kérelem). **Ebből:**

- **2** kérelmező esetén az **eljárás megszüntetésre** került, mivel a kérelmezők a hiánypótlási felhívásnak nem tettek eleget,
- **1** kérelem esetén az elbírálás folyamatban van, belföldi jogsegély igénybevételével,
- **2 fő** esetében a támogatás megállapításra került,
- **7 fő** esetében megszüntetésre került az ápolási díj, mivel az **ápolat elhunyt**.

Polgármesteri hatáskörben hozott korábbi döntések alapján 2014.03.31-én 27 fő részesül méltányossági ápolási díjban, ebből 10 fő még a helyi rendelet változási előtti összegben (bruttó 34.200,- Ft/hó/fő, nettó összeg: 30.780,- Ft/hó/fő), 17 fő pedig a helyi rendelet változása utáni összegben (bruttó 30.780,- Ft/hó/fő, nettó 29.205,- Ft/hó/fő).

2014. I. negyedévében a méltányossági ápolási díjra 27 fő részére **kifizetett bruttó összeg 2.486.100,- Ft.**

Az ápolási díj szolgálati időre jogosít, az ellátás után nyugdíjjárulék, tb-járulék fizetése kötelező.



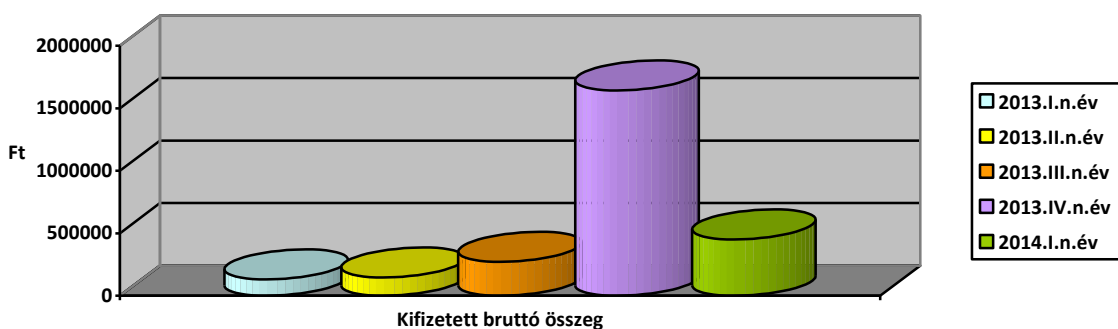
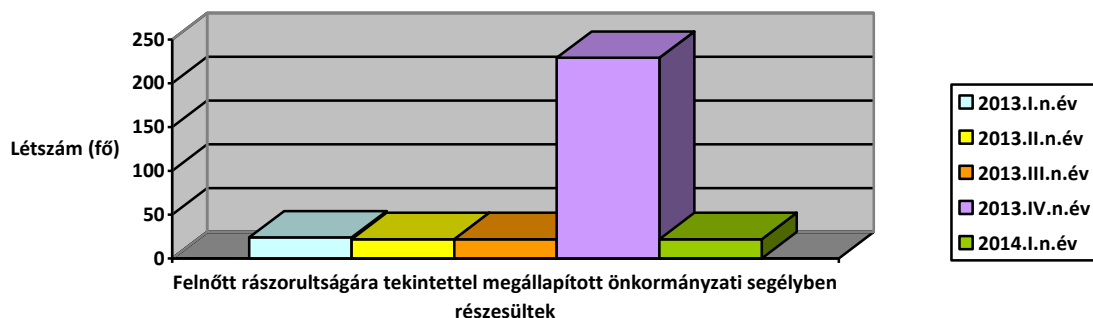
3. Önkormányzati segély – Felnőtt rászorultságára tekintettel (korábbi átmeneti segély)

A szociális igazgatásról és szociális ellátásokról szóló 1993. évi III. törvény módosításra került, mely alapján 2014. január 1-jétől változott az **az átmeneti segély, a temetési segély, valamint a rendkívüli gyermekvédelmi támogatás megnevezése**, azokat egységesen „**Önkormányzati segélyként**” lehet a továbbiakban megállapítani. A támogatások feltételei változatlanok maradtak, támogatási formanyomtatványok azonban módosításra kerültek, figyelemmel arra, hogy az ügyfelek számára is egyértelmű legyen, a továbbiakban melyik a számukra megfelelő támogatási forma.

2014. I. negyedévben **22 fő** nyújtott be felnőtt rászorultságára tekintettel megállapítandó pénzbeli önkormányzati segély iránti kérelmet, ebből

- **22 fő részesült** támogatásban, melynek összege összesen: 450.000,- Ft,

A megállapított, kiutalt segély nagysága 5.000,- Ft-tól 28.500,-Ft-ig terjedt.

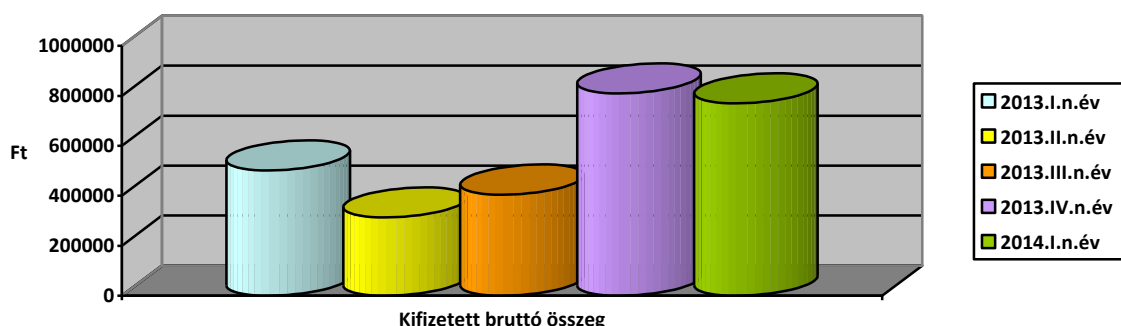
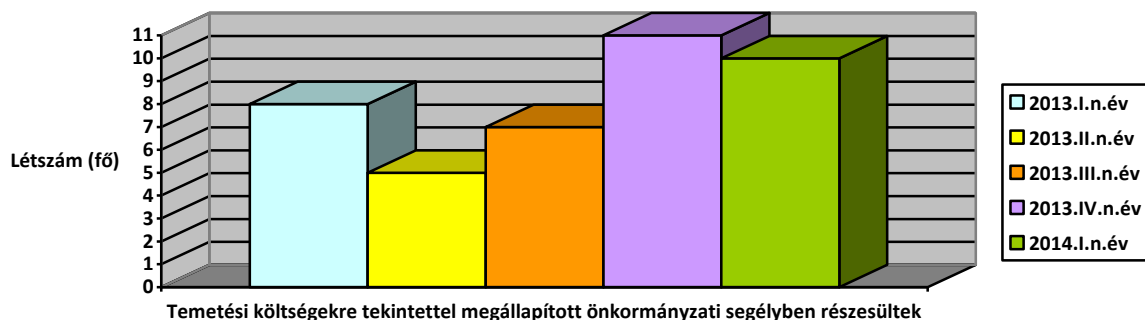


4. Önkormányzati segély – Temetési költségekre tekintettel (korábbi temetési segély)

Temetési költségekre tekintettel nyújtható önkormányzati segély iránti kérelmet 2014. I. negyedévben **12 fő** nyújtott be Hivatalunkhoz, melyből:

- **6 fő** részesült **egyenként 62.700,- Ft** összegű segélyben, összesen **376.200,- Ft** összegben,
- **4 fő** részesült **egyenként 28.500,- Ft** összegű segélyben, összesen **114.000,- Ft** összegben, mivel a temetkezési szolgáltatás nem foglalta magában a temetőben, temetkezési emlékhelyen a sírba helyezést,
- **1 fő** kérelme **elutasításra** került a jövedelemhatár túllépése miatt.

2014. I. negyedévben a temetési költségekre tekintettel megállapított önkormányzati segélyek összege összesen: 770.200,- Ft volt.



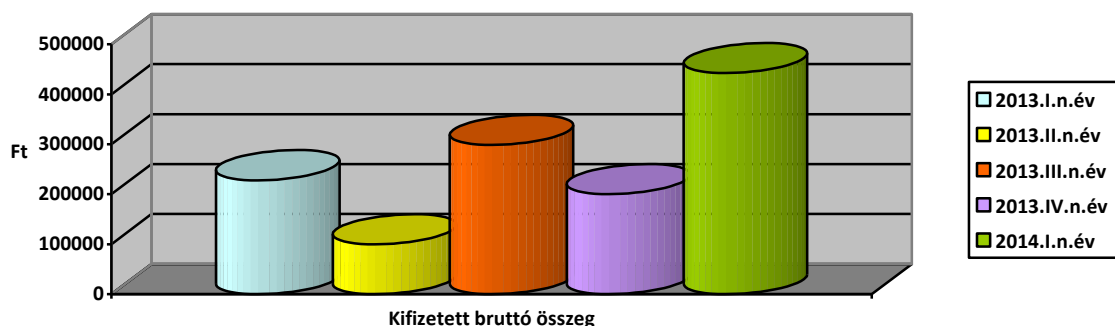
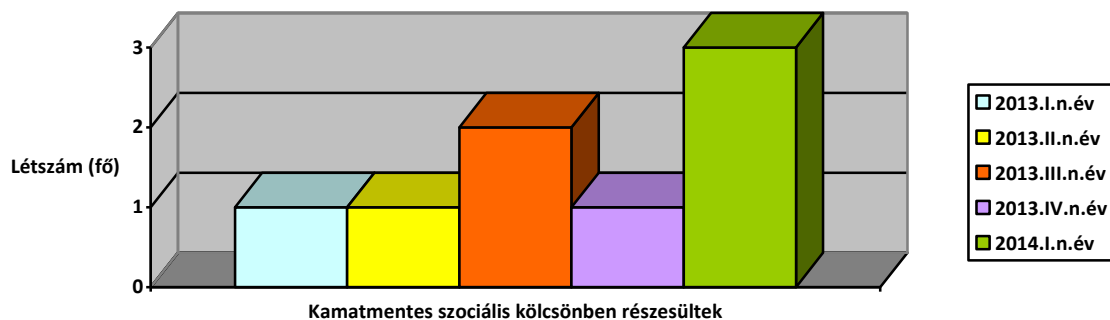
5. Kamatmentes szociális kölcsön

2014. I. negyedévében **3 db** kamatmentes szociális kölcsön megállapítása iránti **kérelem** került benyújtásra Biatorbágy Város Polgármesteréhez. Mindhárom kérelem esetében helyt adó határozat született, két kérelmező esetén hozzátartozó temetési költségeihez történő hozzájárulás jogcímén (83.700,- Ft és 131.000,- Ft), egy kérelmező esetén felhalmozott hitel-törlesztő részlet kiegyenlítése jogcímén 228.000,- Ft, mindösszesen **442.700,- Ft kamatmentes kölcsön került kifizetésre.**

A kamatmentes szociális kölcsön önként vállalt feladata Biatorbágy Város Önkormányzat Képviselő-testületének, amelynek a megállapításával a kérelmezőt a hivatalban jegyzőkönyvezett megállapodás szerinti ütemezésben visszafizetési kötelezettség terhel. Ennek érvényesítése érdekében az Igazgatási Osztály együttműködik a Pénzügyi Osztállyal.

A helyi szociális Rendelet értelmében kamatmentes szociális kölcsön adható

- közüzemi díjtartozás megfizetésére, amennyiben a tartozás meghaladja az 50.000,- forintot
- temetési költségek megelőlegezésére
- elemi kár esetében
- kivételes méltánylást érdemlő esetben.



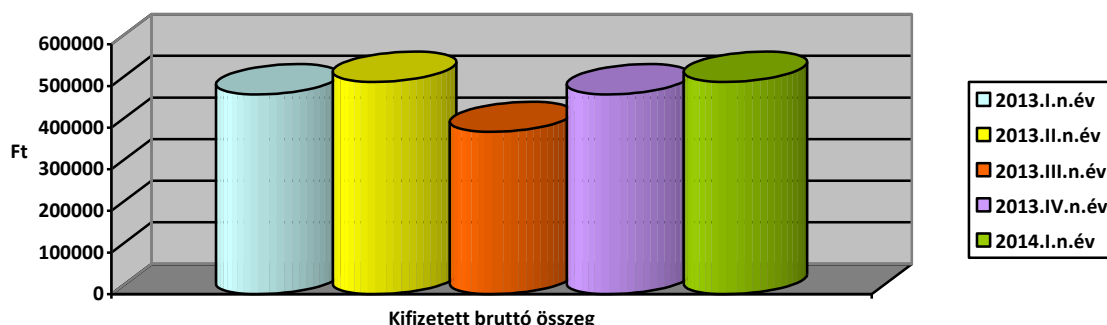
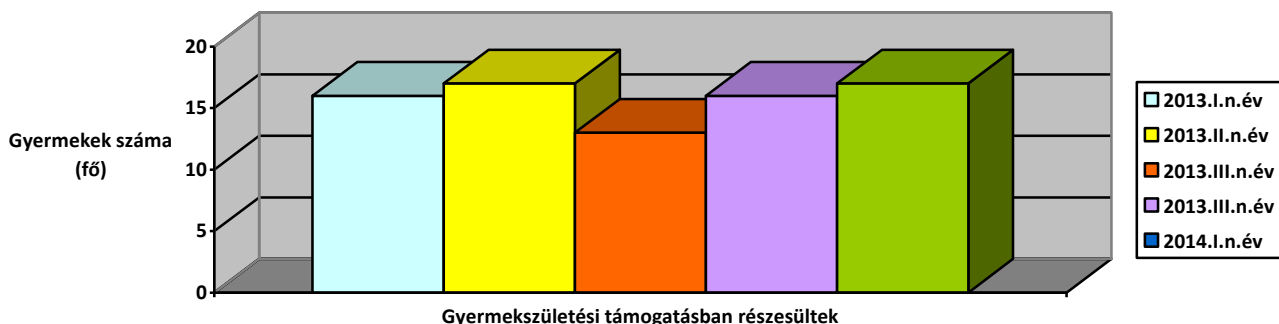
6. Gyermekszületési támogatás:

A gyermekszületési támogatás gyermekenként nyújtható összege 30.000,- Ft.

2014. I. negyedévében **19 db** gyermekszületési támogatás iránti **kérelmet** nyújtottak be Biatorbágy Város Polgármesteréhez. Ebből:

- **1 család (1 gyermek)** esetében a kérelem **elutasításra került**, mert a születést megelőző 6 hónapban a kérelmező nem rendelkezett állandó bejelentett lakcímmel Biatorbágyon,
- **1 család (1 gyermek)** esetében az **eljárás megszüntetésre került**, mert a kérelmező a hiánypótlási felhívásnak nem tett eleget,
- **17 család (17 gyermek)** esetében **a támogatás megállapításra került.**

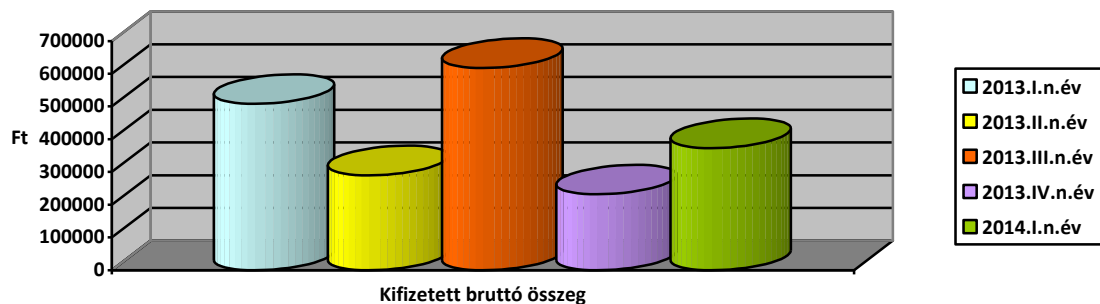
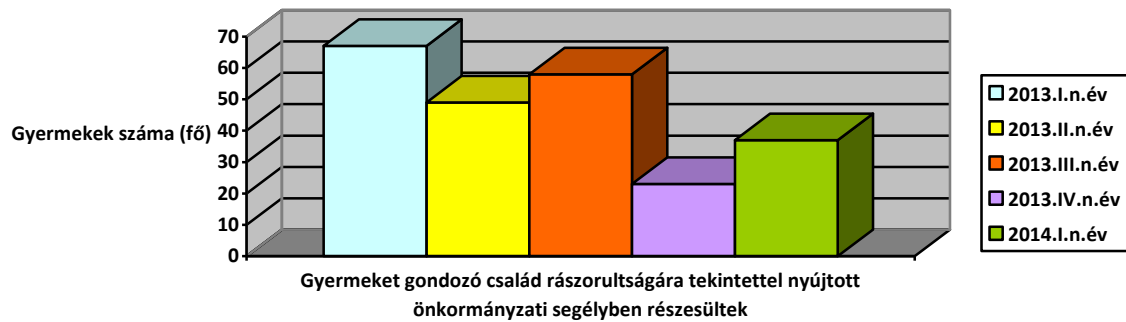
A megállapított és kiutalt gyermekszületési támogatás összege 2014. I. negyedévben: **510.000,- Ft.**



7. Önkormányzati segély – Gyermeket gondozó család rászorultságára tekintettel (korábbi rendkívüli gyermekvédelmi támogatás)

2014. I. negyedévében **19 db** támogatás iránti **kérelmet** nyújtottak be Biatorbágy Város Polgármesteréhez. Ebből:

- **1 család (1 gyermek)** esetében a kérelem **elutasításra került**, mert a kérelmező 2 hónapon belül önkormányzati segélyben (felnőtt rászorultságára tekintettel) részesült,
- **1 család (2 gyermek)** esetében **a kérelem illetékesség hiánya miatt áttételre** került,
- **17 családban** összesen **37 gyermek** részesült rendkívüli gyermekvédelmi támogatásban **176.000,- Ft** összegben.



8. Pásztai Miklós Alapfokú Művészeti Iskola tandíjkezdvezmény

2014. I. negyedévében **8 db** tandíjkezdvezmény megállapítása iránti kérelmet nyújtottak be Biatorbágy Város Polgármesteréhez. Ebből:

- **2 család (2 gyermek)** esetében a kérelem **elutasításra került**, mert a családok egy főre jutó havi jövedelme meghaladta a helyi gyermekjóléti ellátásokról szóló rendeletben előírt mértéket,
- **6 család (14 gyermek) részesült** a PMAMI 2013/2014. évi tanév II. félévi tandíjtámogatásában, összesen **146.000,- Ft összegben**.

RÁSZORULTSÁGTÓL FÜGGŐ TERMÉSZETBENI ELLÁTÁSOK

9. Köztemetés:

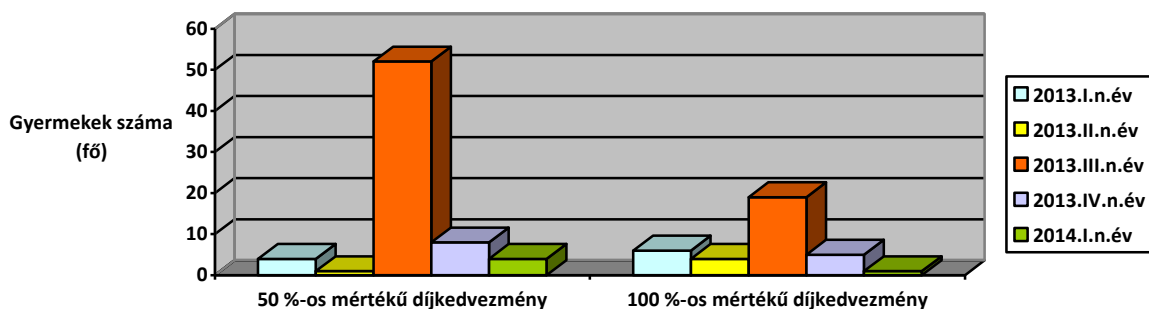
A közkölségen történő eltemettetés elrendelése, illetve a temetési költség megtérítésére vonatkozó kötelezés a haláleset helye szerint illetékes Polgármester hatáskörébe tartozik. A fentiekben szabályozottak szerint Biatorbágyon 2013. IV. negyedévében **nem került sor köztemetés elrendelésére**.

10. Szociális étkezés:

10.1. Intézményi étkezési térítési díjkedvezmény (gyermek):

2014. I. negyedévében **8 db** intézményi étkezési térítési díjkedvezmény iránti ügyet terjesztettek elő Biatorbágy Város Polgármesteréhez. Ebből:

- **5 család** (9 gyermek) esetében a kérelem **elutasításra került**, ebből 4 család (7 gyermek esetében) a kérelmezők családjában az egy főre jutó havi jövedelem meghaladta a helyi gyermekjóléti ellátásokról szóló rendeletben meghatározott összeget, 1 család (2 gyermek) esetében pedig az ügy érdemében már elbírált volt,
- **2 család** esetében **4 gyermek** részére az intézményi étkezési térítési díjkedvezmény **50 %-os** mértékben megállapításra került.
- **1 család** esetében **1 gyermek** részére az intézményi étkezési térítési díjkedvezmény **100 %-os** mértékben megállapításra került.



10.2. Étkeztetés (felnőtt korú):

Az étkeztetés keretében azoknak a szociálisan rászorultaknak a legalább napi egyszeri meleg étkezéséről kell gondoskodni, akik azt önmaguk, illetve eltartottjaik részére tartósan vagy átmeneti jelleggel nem képesek biztosítani, különösen:

- koruk,
- egészségi állapotuk,
- fogyatékoságuk, pszichiátriai betegségük,
- szenvedélybetegségük, vagy
- hajléktalanságuk miatt.

Az étkeztetést az étel elvitelének lehetővé tételével, illetve lakásra szállításával kell biztosítani. Az önkormányzat, mint intézményfenntartó ingyenes ellátásban részesíti azt az ellátottat:

- aki jövedelemmel nem rendelkezik,
- étkeztetés és házi segítségnyújtás esetében, akinek a családja jövedelemmel nem rendelkezik.

A lakáson történő étkeztetés térítési díja a kiszállítás költségét is tartalmazza. Ha az étel lakásra történő kiszállítása közös háztartásban élő személyek részére történik, a kiszállításért fizetendő térítési díjat csak egy személyre lehet megállapítani.

Biatorbágy Város Képviselő-testülete a személyes gondoskodást nyújtó ellátásokról szóló 9/2009. (10. 30.) Ör. számú rendeletét módosította a 4/2010. (03. 30.) Ör. számú rendeletével. Az étkezési térítési díj az alábbiak szerint lett megállapítva:

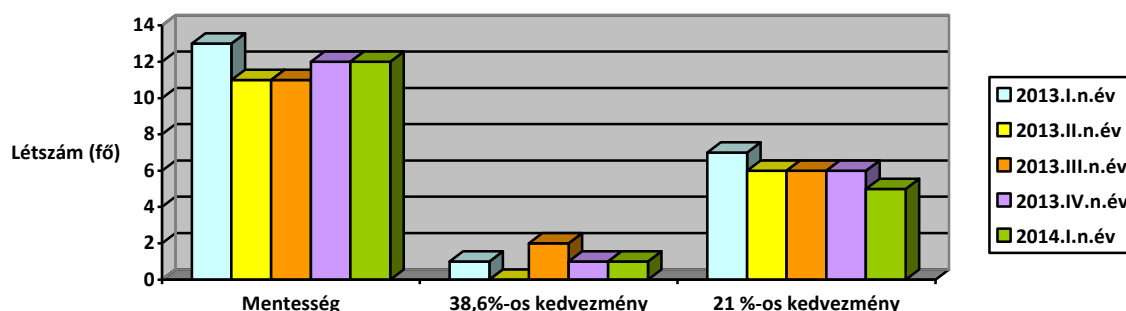
2014. I. negyedévben:

I. Kategória: - január hónapban 14 fő, február és március hónapban 12-12 fő mentesült a díj fizetése alól (725 adag étel), 1 fő február hónapban mentesült a diétás étkezés díjfizetése alól (16 adag étel),

II. Kategória – 1 fő részesült január hónapban, 1 fő február hónapban mintegy 40 %-os kedvezményben (24 adag étel), 1 fő január, február és március hónapban diétás étkezést illetően mintegy 40 % kedvezményben (63 adag étel)

III. Kategória: - 15 fő mintegy 20 %-os kedvezményben részesült (219 adag étel).

2014. I. negyedévben erre kifizetett összeg: 361.927,- Ft, mely havonta átlagosan: 120.642,- Ft.



11. Tüzelő támogatás

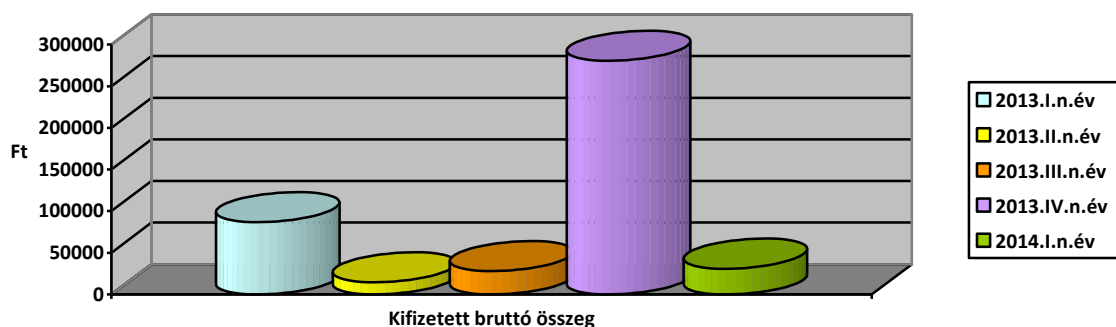
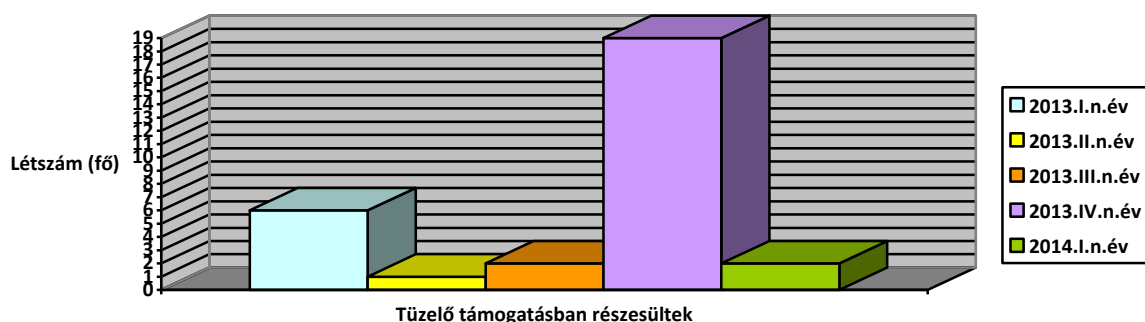
Biatorbágy Város Képviselő-testülete 2012 decemberében döntött a természetben nyújtott szociális ellátások „tüzelő segély” támogatási formával történő kiegészítéséről. A támogatás iránti kérelmet tárgyév szeptember 15. és az azt követő év március 15. között lehet benyújtani. A Polgármester egyedi elbírálás alapján állapít meg természetben nyújtott tüzelő támogatást annak a személynek, akinek jövedelme a Rendeletben meghatározott jövedelemhatárt nem haladja meg. Ez a támogatási forma egy fűtési szezonban (szeptembertől áprilisig) egy alkalommal adható.

A támogatás mértéke mintegy 0,5 m3 hasogatott tűzifa, melynek házhozszállítását a Polgármesteri Hivatal Városgondnoksága végzi. (Tüzelőanyag vásárlásához továbbra is lehet felnőtt rászorultsága tekintettel megállapítható pénzbeli önkormányzati segítyt igényelni, 6 hónapon belül azonban a kétféle támogatás – pénzbeli és természetbeni – nem állapítható meg.)

Tüzelő támogatás iránti kérelmet 2014. I. negyedévben **8 fő** nyújtott be Hivatalunkhoz, melyből:

- **2 fő** részére összesen 30.900,- Ft bruttó értékű tűzifa került kiszállításra,
- **1 fő** kérelme **elutasításra** került, mivel a kérelmező a fűtési szezonban már előzőleg részesült ilyen támogatási formában,
- **5 fő** esetében az **eljárás megszüntetésre** került, mivel a kérelmezők a hiánypótlási felhívásnak nem tettek eleget.

2014. I. negyedévben a temetési költségekre tekintettel megállapított önkormányzati segítyek összege összesen: 770.200,- Ft volt.



12. Méltányossági közgyógyellátás

A közgyógyellátás a szociálisan rászorult személy részére az **egészségi állapota megőrzéséhez és helyreállításához** kapcsolódó kiadásainak csökkentése érdekében biztosított hozzájárulás.

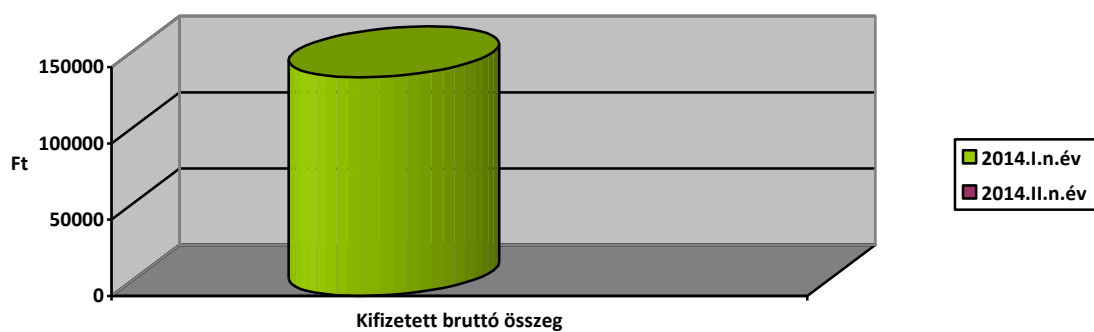
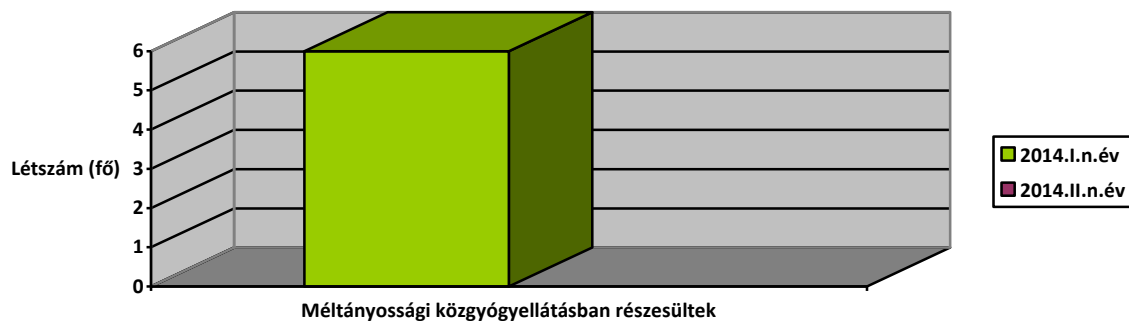
A szociális igazgatásról és szociális ellátásokról szóló 1993. évi III. törvény módosítása alapján 2014. január 1-jétől a méltányossági közgyógyellátásra való jogosultság megállapítása **jegyzői hatáskörből polgármesteri hatáskörbe került át.**

A támogatás feltételei változatlanok maradtak: a szociális törvényben foglaltakon túl közgyógyellátásra való jogosultság állapítható meg annak a személynek is, akinek a havi rendszeres ellátásának költsége olyan magas, hogy a havi rendszeres gyógyító ellátás költsége az öregségi nyugdíj legkisebb összegének (28.500,- Ft) 20 %-át meghaladja és egyedül élő kérelmező esetén a havi jövedelem nem haladja meg az öregségi nyugdíj legkisebb összegének 280%-át, családos kérelmező esetén a 230%-át.

2014. I. negyedévben méltányossági közgyógyellátás iránt **19 fő** nyújtott be Hivatalunkhoz, melyből:

- **6 fő** részére a támogatás **megállapításra** került,
- **4 fő** kérelme **elutasításra** került, ebből 3 kérelmező esetében a jövedelemhatár túllépése miatt, 1 kérelmező esetében pedig a gyógyító ellátások költsége nem haladta meg a helyi rendeletben szabályozott értékhatárt (5.700,- Ft),
- **9 fő** esetében a kérelmek elbírálása még folyamatban van, döntés belföldi jogsegély, **szakhatósági állásfoglalás** meglétét követően lehetséges.

2014. I. negyedévben megállapított közgyógyellátási igazolványok után az Országos Egészségbiztosítási Pénztár (OEP) felé befizetett összeg 6 fő után: **143.352 Ft** volt.



Biatorbágy, 2014. április 16.

Tarjáni István
polgármester

Összeállította: Igazgatási Osztály
Felelős: Pomaházi Krisztina igazgatási osztályvezető

Biatorbágy Város Önkormányzat Képviselő-testülete Egészségügyi és Szociális
Bizottságának
.../2014. (04.22.) ESZB. számú
határozata

a Polgármester által átruházott hatáskörben, 2014. I. negyedévben, szociális
ügyekben hozott döntésekről szóló beszámoló jóváhagyásáról

Biatorbágy Város Önkormányzat Képviselő-testületének Egészségügyi és Szociális
Bizottsága megtárgyalta a Polgármester által átruházott hatáskörben, 2014. I.
negyedévben, szociális ügyekben hozott döntésekről szóló beszámolót.

Biatorbágy Város Önkormányzat Képviselő-testületének az egyes pénzbeli és
természetben nyújtott szociális ellátásokról szóló 7/2009. (10.30.) Ör. számú
rendeletének 3. § (3) bekezdése, valamint Biatorbágy Város Önkormányzata
Szervezeti és Működési Szabályzatáról szóló 3/2011. (02.25.) Ör. számú
rendeletének 27. §, valamint 47. §-ában foglaltak alapján Biatorbágy Város
Önkormányzat Képviselő-testületének Egészségügyi és Szociális Bizottsága a
beszámolót jóváhagyja.

Dr. Lehel István
elnök