



Város Polgármestere és Jegyzője

2051 Biatorbágy, Baross Gábor utca 2/a. • Telefon: 06 23 310-174/218.

Fax: 06 23 310-135 • E-mail: igazgatas@biatorbagy.hu • www.biatorbagy.hu

BESZÁMOLÓ

Biatorbágy Város Önkormányzata
2014. évi gyermekjóléti és gyermekvédelmi feladatai ellátásáról

Készítette: Véghné Gazsi Etelka igazgatási előadó (Igazgatási Osztály)

Felelős: Pomaházi Krisztina osztályvezető (Igazgatási Osztály)

TARTALOM

I. Bevezető	2
Biatorbágy 2014. évi demográfiai mutatói	3
II. Pénzbeli és természetbeni ellátások.....	4
Rendszeres gyermekvédelmi kedvezmény	4
Kiegészítő gyermekvédelmi támogatás	5
Óvodáztatási támogatás	5
Önkormányzati segély a gyermek rászorultságára való tekintettel	5
Intézményi étkezési térítési díjkedvezmény	6
Gyermekszületési támogatás.....	7
III. Személyes gondoskodás keretébe tartozó gyermekjóléti alapellátások	8
Gyermejjóléti szolgáltatás	8
Gyermekek napközbeni ellátása	16
Gyermekek átmeneti gondozása	23
IV. A helyi gyermekvédelmi rendszerhez kapcsolódó egyéb szervezetek.....	23
V. Jövőre vonatkozó elképzelések	24

I. Bevezető

A szakmai beszámoló, átfogó értékelés szükségességét a korábbi évekhez hasonlóan, a gyermekek védelméről és a gyámügyi igazgatásról szóló 1997. évi XXXI. törvény és a gyámhatóságokról, valamint a gyermekvédelmi és gyámügyi eljárásról szóló 149/1997. (IX. 10.) Kormányrendelet alapján, az előre meghatározott tartalmi követelményrendszer alapozta meg.

A gyermeknek joga van a testi, értelmi, érzelmi és erkölcsi fejlődését, egészséges felnevelkedését és jólétét biztosító saját családi környezetében történő nevelkedéshez. A gyermekek védelme a gyermek családban történő nevelkedésének elősegítésére, veszélyeztetettségének megelőzésére és megszüntetésére, valamint a szülői vagy más hozzátartozói gondoskodásból kikerülő gyermek, helyettesítő védelmének biztosítására irányuló tevékenység.

A gyermekek védelmét pénzbeli, természetbeni és személyes gondoskodást nyújtó gyermekjóléti alapellátások, illetve gyermekvédelmi szakellátások, valamint törvényben meghatározott intézkedések biztosítják.

A gyermekvédelmi rendszer működtetése állami és önkormányzati feladat.

Biatorbágy Város Önkormányzat feladata a gyermekek védelmét ellátó helyi rendszer folyamatos biztosítása és működtetése, a közigazgatási területén élő gyermekek ellátásának megszervezése, a törvényben foglaltak szerint a rendszeres gyermekvédelmi kedvezmény, a rendkívüli gyermekvédelmi támogatás, a kiegészítő gyermekvédelmi támogatás, a személyes gondoskodást nyújtó ellátások keretében a gyermekjóléti szolgáltatás, a napközbeni ellátás, családok és gyermekek átmeneti gondozásának biztosítása, illetve a máshol igénybe vehető ellátásokhoz való hozzájárulás szervezése és közvetítése.

Biatorbágy Város Önkormányzat Képviselő-testülete a Magyarország helyi önkormányzatairól szóló 2011. évi CLXXXIX. törvényben biztosított jogkörével élve a szociális hatásköreinek gyakorlását a polgármesterre ruházta át.

A gyermekek védelméről és a gyámügyi igazgatásról szóló 1997. évi XXXI. törvényben előírt feladatainak ellátását az egyes gyermekjóléti ellátásokról szóló 8/2009. (10. 30.) Ör. számú rendeletében foglaltak szerint az alábbi ellátásokkal biztosítja.

I. Pénzbeli és természetbeni ellátások:

- rendszeres gyermekvédelmi kedvezmény,
- kiegészítő gyermekvédelmi támogatás,
- önkormányzati segély a gyermek rászorultságára való tekintettel 2014.01.01.-től
- intézményi étkezési térítési díjkedvezmény,
- gyermekszületési támogatás.

II. Személyes gondoskodás keretébe tartozó gyermekjóléti alapellátások:

- gyermekjóléti szolgáltatás,
- gyermekek napközbeni ellátása,
- gyermekek átmeneti gondozása.

A települési önkormányzat jegyzőjének feladat- és hatásköre:

A 2014. évben a gyermekjóléti és gyermekvédelmi igazgatási ügyekben általános első fokú hatóságként járt el a települési önkormányzat jegyzője.

A jegyző hatáskörébe tartozó feladatokat - osztott munkakörben - az Igazgatási Osztály szervezetén belül egy fő szociális, gyermek és ifjúságvédelmi szakképesítéssel rendelkező ügyintéző látta el.

A gyermekjóléti feladatok mellett egyéb igazgatási-, és szociális feladatokat, tevékenységeket is végzett (pl. lakcímbeljelentés stb.).

A feladatot ellátó dolgozó részére biztosított informatikai-, technikai- és elhelyezési háttér segítségével munkáját korszerűen, az adott ügyeknek megfelelően diszkréten, a személyiségi jogok figyelembevételével végezte.

Biatorbágy 2014. évi demográfiai mutatói

Településünk lakosság száma évről-évre folyamatosan növekszik. Az új lakóterületek kialakításával megnövekedett a fiatal- és a középkorosztály aránya.

2014. január 01. napján Biatorbágy város állandó népességszáma: 12. 931 fő.

Korcsoportos eloszlásban az alábbiak szerint:

0-3 éves korúak száma: 676 fő,

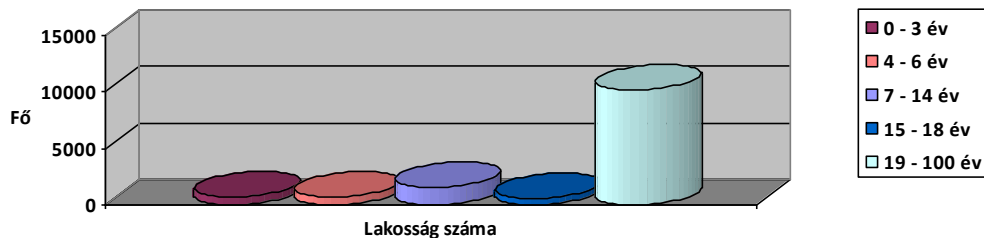
4-6 éves korúak száma: 674 fő,

7-14 éves korúak száma: 1533 fő

15-18 éves korúak száma: 540 fő.

19- év felettek száma: 10 238 fő

Biatorbágy állandó népességének megoszlása korcsoportonként a 2013. évben



II. **Pénzbeli és természetbeni ellátások**

Rendszeres gyermekvédelmi kedvezmény

A gyermekek védelméről és a gyámügyi igazgatásról szóló 1997. évi XXXI. törvény (Gyvt.) értelmében a rendszeres gyermekvédelmi kedvezményre való jogosultság megállapításának célja annak igazolása, hogy a gyermek szociális helyzete alapján jogosult

- a gyermekétkeztetés esetén a bölcsődés, óvodás, az 1-8. évfolyamon nappali rendszerű iskolai oktatásban részt vevő gyermek után az intézményi térítési díj 100 %-os, továbbá az ide nem tartozó gyermek és tanuló után az intézményi térítési díj 50 %-os kedvezmény igénybevételére.
- Egyszeri természetbeni támogatásra Erzsébet utalvány formájában (tárgyév augusztus és november hónapjára tekintettel a gyermekenként 5.800.- Ft értékben, amennyiben a jogosultság az adott hónap 1. napjával fennáll)
- a külön jogszabályban meghatározott egyéb kedvezmények igénybevételére.

A települési önkormányzat jegyzője megállapítja a gyermek rendszeres gyermekvédelmi kedvezményre való jogosultságát, amennyiben a gyermeket gondozó családban az egy főre jutó havi jövedelem összege nem haladja meg

- az öregségi nyugdíj mindenkori legkisebb összegének a 140%-át,
 - ha a gyermeket egyedülálló szülő, illetve más törvényes képviselő gondozza, vagy
 - ha a gyermek tartósan beteg, illetve súlyosan fogyatékos, vagy
 - ha a nagykorúvá vált gyermek megfelel a törvényben foglalt feltételeknek;
- az öregségi nyugdíj legkisebb összegének 130%-át az első pont alá nem tartozó esetben, feltéve, hogy a vagyoni helyzet vizsgálata során az egy főre jutó vagyon értéke nem haladja meg külön-külön vagy együttesen a törvényben meghatározott értéket.

A rendszeres gyermekvédelmi kedvezmény természetbeni ellátás. Különböző kedvezmények (pl. tankönyv- és tanszertámogatás, tandíj stb.) igénybevételére is jogosít, valamint a tárgyév augusztus és november hónapjában gyermekenként egyszeri 5. 800.- Ft összegű támogatást jelent Erzsébet utalvány formájában.

2014. augusztus hónapjában 156 gyermek, 2014. november hónapjában 145 gyermek esetében 904.800 – Ft és 841.000,- Ft értékben Erzsébet utalvány formájában került kiutalásra.

2014. év folyamán rendszeres gyermekvédelmi kedvezményre –átlagosan- 70 családban összesen 139 gyermek volt jogosult.

Az év folyamán rendszeres gyermekvédelmi kedvezmény iránt benyújtott új kérelmek közül:

- 13 gyermek (7 család) esetében *elutasításra* került sor, mert a kérelmező családjában az egy főre jutó havi jövedelem meghaladta az 1997. évi XXXI. törvényben meghatározott összeget.
- 3 gyermek (1 család) esetében /a 2004. évi CXL. törvény 31. §-a alapján/ az *eljárás megszüntetésre* került, mivel a kérelmező a kérelem benyújtásán túl a továbbiakban nem kívánt együttműködni a támogatás megállapítása érdekében. Ennek során az elbíráláshoz szükséges dokumentumokat hiányosan csatolta, valamint az eljáró ügyintéző hiánypótlási felhívására sem reagált, és az erre megállapított határidő meghosszabbítását sem kérte.

2014. évben a már előzőleg megállapított jogosultságok közül 18 gyermek (10 család) esetében *megszűnt* /a jogosultság ismételt megállapításához szükséges új kérelmek hiánya miatt/, illetve *megszüntetésre került* e támogatási forma /lakóhelyváltás, valamint a rendszeres gyermekvédelmi kedvezmény jogosultsági ideje alatt a kérelem elbírálásakor benyújtott adatokban bekövetkező változás miatt/.

Kiegészítő gyermekvédelmi támogatás

A kiegészítő gyermekvédelmi támogatásra az a rendszeres gyermekvédelmi kedvezményben részesülő gyermek gyámjával rendelt hozzátartozó jogosult, aki a gyermek tartására köteles, és nyugellátásban, korhatár előtti ellátásban, szolgálati járandóságban, balettművészeti életjáradékban, átmeneti bányászjáradékban, időskorúak járadékában vagy olyan ellátásban részesül, amely a nyugdíjszerű rendszeres szociális ellátások emeléséről szóló jogszabály hatálya alá tartozik.

A kiegészítő gyermekvédelmi támogatás havi összege - gyermekeként - az öregségi nyugdíj mindenkori legkisebb összegének 22%-a. A települési önkormányzat jegyzője annak a gyámul kirendelt hozzátartozónak, akinek kiegészítő gyermekvédelmi támogatásra való jogosultsága a tárgyév augusztus 1-jén, illetve november 1-jén fennáll, a tárgyév augusztus és november hónapjában - a hónapra járó kiegészítő gyermekvédelmi támogatás összege mellett - pótlékot folyósít.

2014. évben benyújtott kérelmek alapján 2 gyermek (2 család) két esetben részesült összesen 15.675.- Ft összegben kiegészítő gyermekvédelmi támogatásban.

Óvodáztatási támogatás

A települési önkormányzat jegyzője annak a rendszeres gyermekvédelmi kedvezményben részesülő gyermeknek a szülője részére, aki a három-, illetve négyéves gyermekét beíratta az óvodába, továbbá gondoskodik gyermeke rendszeres óvodába járatásáról, és akinek rendszeres gyermekvédelmi kedvezményre való jogosultsága fennáll, a gyermek óvodai beiratását követő első alkalommal, illetve a gyermek beiratását követően második és további alkalommal az óvodai nevelési jogviszony fennállásáig a tárgyév június és december hónapjában, pénzbeli támogatást folyósít.

2014. évben benyújtott kérelmek alapján 2 gyermek (1 család) részére került megállapításra óvodáztatási támogatás.

Önkormányzati segély gyermek és fiatal felnőtt rászorultságára tekintettel

A települési önkormányzat képviselő-testülete önkormányzati segélyt állapíthat meg hivatalból, illetve kérelemre a létfenntartást veszélyeztető rendkívüli élethelyzetbe került, valamint az időszakosan vagy tartósan létfenntartási gondokkal küzdő személyek részére.

Elsősorban azokat a gyermekeket, illetve családokat kell alkalmanként rendkívüli támogatásban részesíteni, akiknek az eltartásáról más módon nem lehet gondoskodni, illetve az alkalmanként jelentkező többletkiadások - különösen a válsághelyzetben lévő várandós anya gyermekének megtartása, a gyermek fogadásának előkészítéséhez kapcsolódó kiadások, a nevelésbe vett gyermek családjával való kapcsolattartásának, illetve a gyermek családba való visszakerülésének elősegítése, betegség vagy iskoláztatás - miatt anyagi segítségre szorúlnak.

Biatorbágy Város Önkormányzat Képviselő-testülete az egyes pénzbeli és természetben nyújtott szociális ellátásokról szóló 7/2009. (10. 30.) Ör. számú rendelete alapján, önkormányzati segélyben részesíthető a gyermek vagy fiatal felnőtt, ha a gyermeket gondozó családban az egy főre jutó jövedelem összege nem haladja meg az öregségi

nyugdíj mindenkori legkisebb összegének 190%-át, gyermekét egyedül nevelő szülő esetében a 220%-át.

Az önkormányzati segély alkalmanként, vagy - rendkívül indokolt esetben - havi rendszerességgel a különös méltánylást érdemlő eset következtében kialakult átmeneti időszakokra rendszerességgel is nyújtható.

Egyszeri (alkalmankénti) önkormányzati segélyben – gyermeket gondozó család rászorultságára tekintettel - **151** gyermek (70 család) részesült, összesen 732.000.- Ft összegben.

Tandíjtámogatásban - a Pásztói Miklós Alapfokú Művészetoktatási Intézményben tanuló hátrányos helyzetű tanulók tanulmányainak biztosítása érdekében – 34 gyermek (16 család) részesült, összesen **340.000.-** Ft összegben.

2014. év folyamán önkormányzati segély – a gyermeket gondozó család rászorultságára tekintettel- iránt benyújtott kérelmek közül:

- 8 gyermek (6 család) esetében /a 2004. évi CXL. törvény 31. §-a alapján/ az *eljárás megszüntetésre* került, mivel a kérelmező a kérelem benyújtásán túl a továbbiakban nem kívánt együttműködni a támogatás megállapítása érdekében. Ennek során az elbíráláshoz szükséges dokumentumokat hiányosan csatolta, valamint az eljáró ügyintéző hiánypótlási felhívására sem reagált, és az erre megállapított határidő meghosszabbítását sem kérte.

- 10 gyermek (4 család) esetében a kérelem *elutasításra* került, mivel a kérelmezők családjában az egy főre jutó havi jövedelem meghaladta a helyi önkormányzati rendeletben meghatározott összeget.

Intézményi étkezési térítési díjkezdvezmény

Gyermekétkeztetés esetén, törvényben meghatározott szabályok alapján, normatív kedvezményt kell biztosítani. A gyermek lakóhelye szerint illetékes önkormányzat a gyermek egyéni rászorultsága alapján további gyermekenkénti kedvezményt állapíthat meg.

Biatorbágy Város Önkormányzat Képviselő-testülete az egyes gyermekjóléti ellátásokról szóló 8/2009. (10. 30.) Ör. számú rendelete alapján, intézményi étkezési térítési díjkezdvezmény nyújtható - a normatív kedvezményen túl - annak a szülőnek, aki létfenntartásában veszélyeztetett, rendkívüli élethelyzetbe került, valamint időszakosan vagy tartósan létfenntartási gondokkal küzd, s ezáltal az intézményi étkezési térítési díj megfizetésére képtelen.

50%-os mértékű térítési díjkezdvezményre jogosult az a gyermek, akinek a családjában az egy főre jutó jövedelem nem haladja meg az öregségi nyugdíj mindenkori legkisebb összegének 170%-át, egyedülálló kérelmező esetében a jövedelem nem haladja meg a mindenkori öregségi nyugdíj legkisebb összegének 180%-át.

100%-os mértékű térítési díjkezdvezményre jogosult az a gyermek, akinek a családjában az egy főre jutó jövedelem nem haladja meg az öregségi nyugdíj mindenkori legkisebb összegének 130%-át, egyedülálló kérelmező esetében a jövedelem nem haladja meg a mindenkori öregségi nyugdíj legkisebb összegének 150%-át.

A támogatás a benyújtott kérelem időpontjának megfelelően, az adott tanévre kerülhet megállapításra. A megállapított térítési díjkezdvezmény összegét a Polgármesteri Hivatal közvetlenül utalja át az ételmezezési szolgáltatást nyújtó intézménynek.

2014. évben összesen 74 gyermek (39 család) közel 3.513.000.- Ft összegben részesült ebben a támogatási formában.

2014. év folyamán intézményi étkezési térítési díjkezdvezmény iránt benyújtott kérelmek közül:

- 19 gyermek (8 család) esetében a kérelem *elutasításra* került, mivel a kérelmezők családjában az egy főre jutó havi jövedelem meghaladta a helyi önkormányzati rendeletben meghatározott összeget.
- 6 gyermek (4 család) esetében /a 2004. évi CXL. törvény 31. §-a alapján/ az *eljárás megszüntetésre* került, mivel a kérelmező a kérelem benyújtásán túl a továbbiakban nem kívánt együttműködni a támogatás megállapítása érdekében. Ennek során az elbíráláshoz szükséges dokumentumokat hiányosan csatolta, valamint az eljáró ügyintéző hiánypótlási felhívására sem reagált, és az erre megállapított határidő meghosszabbítását sem kérte.

Megállapítható, hogy a pénzbeli és természetbeni ellátások iránt benyújtott kérelmek legfőbb okai továbbra is a családok fokozatosan romló szociális és anyagi helyzete. Az alacsony jövedelmek, a nagymértékű munkanélküliség, az ország gazdasági helyzete a családok életmódját és életkörülményeit tovább nehezítik.

Gyermekszületési támogatás

Gyermekszületési támogatás állapítható meg azoknak a családoknak, akik gyermekük születésével hozzájárulnak Biatorbágy jövőjének biztosításához.

Biatorbágy Város Önkormányzat Képviselő-testülete az egyes gyermekjóléti ellátásokról szóló 8/2009. (10. 30.) Ör. számú rendelete alapján, a gyermekszületési támogatás megítélésének feltétele, hogy legalább az egyik szülő a születést, illetve az örökbefogadást megelőzően hat hónappal Biatorbágyon állandó lakóhellyel rendelkezzen, továbbá a gyermek első lakóhelye - kivéve az örökbefogadás esetét - Biatorbágy közigazgatási területén legyen.

A gyermekszületési támogatás annak a családnak állapítható meg, akinek a családjában az egy főre jutó jövedelem nem haladja meg a mindenkori öregségi nyugdíj legkisebb összegének 400%-át, egyedül nevelő szülő esetén a mindenkori öregségi nyugdíj 600%-át.

2014. év folyamán a gyermekszületési támogatás összege 30.000. Ft gyermekenként.

2014. évben 51 gyermek (50 család) összesen 1. 530. 000.- Ft összegben részesült ebben a támogatási formában.

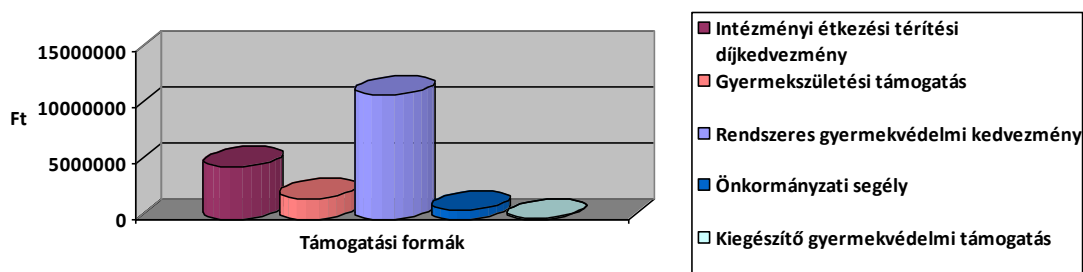
2014. év folyamán gyermekszületési támogatás iránt benyújtott kérelmek közül:

- 1 gyermek (1 család) esetében /a 2004. évi CXL. törvény 31. §-a alapján/ az *eljárás megszüntetésre* került, mivel a kérelmező a kérelem benyújtásán túl a továbbiakban nem kívánt együttműködni a támogatás megállapítása érdekében. Ennek során az elbíráláshoz szükséges dokumentumokat hiányosan csatolta, valamint az eljáró ügyintéző hiánypótlási felhívására sem reagált, és az erre megállapított határidő meghosszabbítását sem kérte.
- 7 gyermek (7 család) esetében a kérelem *elutasításra* került. Mindkét esetben a kérelmező családja a születést megelőzően hat hónappal nem rendelkezett bejelentett lakóhellyel Biatorbágyon.

Biatorbágy Város Önkormányzat Képviselő-testülete a 24/2004. (01. 29.) Öh. számú határozatával létrehozta az évente két alkalommal megrendezésre kerülő „**Örülünk, hogy megszületett!**” emléklap és életfalevél ünnepélyes átadását.

2014. év májusában 59 gyermeket, 2014. év decemberében pedig 63 gyermeket köszönthettünk.

Támogatási formák megoszlása a 2014. évben



Biatorbágy Város Önkormányzata a felsorolt támogatási formákon kívül minden évben nagy gondot fordít a szociálisan hátrányos helyzetű gyermekek üdültetésére is.

A korábbi évek gyakorlatának megfelelően a 2014. évben - az önkormányzat tulajdonában lévő Fonyód ligeti üdülőben –közel 40 gyermek (+5 fő kísérő) térítésmentes táboroztatását biztosították 950. 000.- Ft összegben.

A 2012/2013 tanévtől Biatorbágy Város Képviselő-testülete az Szt. 65/C. §-ban meghatározott támogató szolgáltatás feladatkörébe tartozó ellátásokat a Boldog Gizella Alapítvánnyal kötött szerződésében foglaltak alapján, az általa létrehozott **Támogató Szolgálat** útján nyújtja.

Amennyiben az ellátást igénybe velő fogyatékos személynek szállítási szolgáltatás igénybevételért fizetendő térítési díj megfizetése saját, illetve családja létfenntartását veszélyezteti, úgy annak a személynek a Képviselő-testület díjfizetési kedvezményt nyújthat. A személyi térítési díjkedvezmény megállapítás megállapítására vonatkozó eljárás kérelemre indul, a támogatás mértékéről a polgármester dönt. A díjkedvezmény összege a szolgáltatás nyújtó intézmény részére kerül megfizetésre.

A szállítási szolgáltatást Biatorbágyi lakcímmel rendelkező, tanköteles korú, illetve középfokú tanulmányait folytató fogyatékos gyermek lakóhelye és a részére kijelölt köznevelési intézmény közötti szállítás céljára vehető igénybe. A díjkedvezmény adott tanévre vonatkozóan kerül megállapításra.

50 %-os mértékű díjkedvezményre jogosult, akinek családjában:

a.) az egy főre jutó jövedelem nem haladja meg az öregségi nyugdíj mindenkori legkisebb összegének 170 %-át.

b.) egyedülálló kérelmező esetén az egy főre jutó jövedelem nem haladja meg az öregségi nyugdíj mindenkori legkisebb összegének 180 %-át.

100 %-os mértékű díjkedvezményre jogosult, akinek családjában:

a.) az egy főre jutó jövedelem nem haladja meg az öregségi nyugdíj mindenkori legkisebb összegének 100 %-át.

b.) egyedülálló kérelmező esetén az egy főre jutó jövedelem nem haladja meg az öregségi nyugdíj mindenkori legkisebb összegének 150 %-át.

III.

Személyes gondoskodás keretébe tartozó gyermekjóléti alapellátások

Gyermekjóléti szolgáltatás

A gyermekjóléti szolgáltatás olyan, a gyermek érdekeit védő speciális személyes szolgáltatás, amely a szociális munka módszereinek és eszközeinek felhasználásával szolgálja a gyermek testi és lelki egészségének, családban történő nevelkedésének elősegítését, a gyermek veszélyeztetettségének megelőzését, a kialakult veszélyeztetettség megszüntetését, illetve a családjából kiemelt gyermek visszahelyezését.

Biatorbágyon, a települési önkormányzat törvényben meghatározott gyermekjóléti szolgáltatás feladatait - a Képviselő-testület által létrehozott és működtetett intézmény - a Biatorbágyi Családsegítő Központ és Gyermekjóléti Szolgálat látja el.

A Biatorbágyi Családsegítő Központ és Gyermekjóléti Szolgálat 1999. január 28. napján kezdte meg működését és a korábbi évekhez hasonlóan, maradéktalanul törekedett a

törvényben meghatározott feladatok ellátására. Az intézmény 2013. évben az alábbi szolgáltatásokat működtette:

Családgondozás

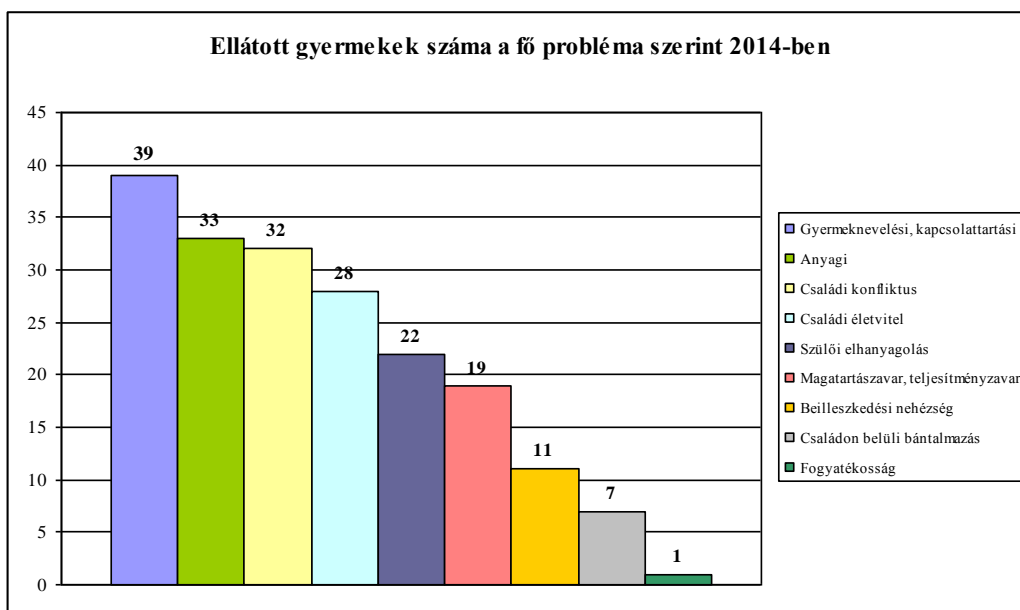
A családgondozás a már kialakult veszélyeztetettség megszüntetésére irányuló, a gyermekkel és családjával végzett szociális munka a gyermek problémáinak rendezése, a családban keletkezett működési zavarok ellensúlyozása érdekében.

2014-ben 115 család és 192 gyermek volt gondozásban, ebből 90 lány és 102 fiú. 2014-ben összesen 11 védelembe vett és 15 nevelésbe vett gyermek volt a szolgálatnál látókörben. Egyszeri tanácsadás 61 gyermek esetében volt. Az alapellátásban gondozott gyermekek száma tavalyi évhez képest alacsonyabb, míg az egyszeri esetek száma jelentős növekedést (mintegy négyszeresére emelkedett az esetszám) mutat.

2014-ban 135 gyermek esetében került sor új kapcsolatfelvételre, ez szintén emelkedést mutat az előző évhez képest.

Esetek száma a kapcsolatfelvétel módja szerint	2014
Önkéntes (gyermek kezdeményezte)	1
Szülővel közösen	73
Jelzőrendszer által kezdeményezett	42
Gyermekjóléti szolgálat által kezdeményezett	15
Gyámhatóság által kezdeményezett	4
Összesen:	135

Legmagasabb az arány a gyermek szülővel együtt történő megjelenése és segítségkérése, ezt követi a jelzőrendszer által kezdeményezett kapcsolatfelvétel. Már a 2013-as adatok is azt bizonyították, hogy érezhetően megnőtt a családok bizalma a gyermekjóléti szolgálat felé, de ez az arány 2014-hez képest még jelentősebb növekedést mutat, mintegy 43%-kal emelkedett a szolgálatot önként felkeresők aránya 2013-hoz képest. A jelzőrendszeri együttműködés minőségét mutatja a jelzések magas száma is, ami a tavalyi évhez képest szintén harmadával emelkedett.



A gondozási folyamat során a kezelt problémák típusai átrendeződést mutatnak a tavalyi évhez képest. Továbbra is a legnagyobb számban jelentkeznek az **anyagi problémák** a hozott problémák között, ennek értéke több mint **másfélszeresére emelkedett** a 2013-as évhez képest.

A munkanélküliség, a jövedelmek alacsony összege a családok napi megélhetését veszélyezteti, amely eredményezheti a további zavarok erősödését. Több családnál azért is állandóak az anyagi problémák, mert a szülők egyikének sincs állandó, azaz rendszeres, kiszámítható jövedelmet biztosító munkája. Az alkalmi munkavégzésből a családok hétről hétre, sokszor csak napról-napra élnek. A mélyszegénység leginkább a külterületen (Katalin-hegyen, Ürgehegyen), és a városban található munkásszállókon élő családoknál tapasztalható, ami évek óta húzódó, összetett szociális problémákból adódó állandósult szegénységet jelent, amely a gyermekek társadalmi beilleszkedésére is negatív hatással van.

A **gyermeknevelési- kapcsolattartási problémák** kerültek a második helyre, és arányban szintén növekedés mutatkozik benne a tavalyi évhez képest. Ez azoknál a szülőknél jelenik meg főként, akik a saját családjukból hozott rossz minták következtében nem tudják megfelelően nevelni saját gyermeküket, vagy nem következetesek gyermekeikkel és ezért nem tudják kezelni őket. Így ezt a rossz mintát adják tovább nekik. A magas szám háttérben áll az is, hogy az esetmunkában megnövekedett a válások kapcsán felmerülő, a gyermekekkel való láthatással, kapcsolattartással összefüggő problémák száma is. Gyakori tapasztalat, hogy a válófélben lévők, vagy már elváltak, nem az új életük felépítésével, hanem volt házastársuk ellehetetlenítésével foglalkoznak. Ez az állapot a gyermekekre nagyon rossz hatással van és a szülők közötti feszültség különböző pszichés-magatartásproblémákat okoz a gyermekeknél. Ezeknél az ügyeknél sokszor szükség lenne képzett szakember által vezetett **mediációra**, amely elősegítené a felek közötti egyezsége jutást a gyermekek érdekében.

A harmadik helyen a **magatartás- és teljesítményzavar** áll, melynek mértéke szintén majdnem a **kétszeresére emelkedett** a tavalyi évhez képest. Ha ehhez hozzá vesszük a **gyermekintézménybe történő beilleszkedési nehézséget**, úgy a hozott problémák között

majdnem a legnagyobb esetszámot mutatják. Ezekről a problémákról részben az iskolák értesítették a szolgálatot, akik a jogszabály szerinti kötelezettségük alapján jelezték az igazolatlan órák számát, valamint a tanulóval kapcsolatos egyéb problémákat, másrészt a gyermekjóléti szolgálat által kért pedagógusjellemezésekben tájékoztattak bennünket a gyermekekkel kapcsolatos problémákról, illetve néhány esetben a gyámhivatal kereste meg a szolgálatot az igazolatlan hiányzások miatt.

Jogszabály szerint 10 igazolatlan óra után az oktatási intézményeknek jelzési kötelezettségük van a szolgálat felé. Az 50 igazolatlan órát meghaladó hiányzást követően a gyermek után járó iskoláztatási támogatás szüneteltetésére kerül sor, és a gyámhivatal részéről védelembe vételi eljárás megindítását vonja maga után.

A **szülői elhanyagolás** a tavalyihoz képest mintegy **ötszörösére emelkedett** az esetkezelések kapcsán.

Ennek oka, hogy nagyobb számban jelentek meg azok az esetek, amikor a szülő nem megfelelően gondoskodik gyermekéről, tisztasága, ruházata elhanyagolt, betegség esetén nem viszi el a gyermeket orvoshoz, vagy éppen a kontrollvizsgálaton, illetve a védőnői tanácsadáson nem jelennek meg. A kisebb gyermekek elhanyagolásában jelentkezik az a probléma is, amikor a gyermek még nem óvodaköteles, de szocializációja szempontjából egyértelműen fontos számára a közösségbe járás, a szülő mégsem viszi a gyermeket óvodába. Ez a 2015-ös évben biztosan változást mutat majd, hiszen az óvodakötelezettség már 3 éves korban megjelenik.

A családon belüli kapcsolatok diszfunkcióját jelzik a **családi konfliktusok**, mint hozott problémák magas száma. A kommunikációs képesség alacsony működési foka figyelhető meg a családoknál. A szülők, illetve a szülő és gyermek közötti beszélgetés, interakció, mint problémamegoldás, szinte teljesen hiányzik. Állandó vitákkal, veszekedésekkel igyekeznek az interakciókat fenntartani, és a feszültségeket oldani. A szülők munkabeosztása miatt szinte egyáltalán nem jut idő a gyermekkel, egymással töltött minőségi időre, figyelemre, odafigyelésre, szeretet kifejezésére, amely pedig nagy megtartó erő lenne a családokban, és erős alap a gyermekek egészséges személyiségfejlődéséhez. A családi konfliktusok hátterében állnak még a szülők közötti konfliktusok, válás, illetve gyakran éppen a megélhetési problémákból adódó konfliktusok.

Az előző problémák mellé szorosan kapcsolódnak a szülők és a **család életvitele**, ilyen a gyakori költözés, gyakori párváltozások, melyek megváltoztatják a családok alapvető működését, és amelyek nem biztosítanak következetes és állandó szülői mintát a gyermekeknek. Ide kapcsolódik az alkoholprobléma, vagy más szenvedélybetegség, a szülő kriminalizáló életmódja is.

A **családon belüli bántalmazások** száma, szintén jelentős növekedést mutat a tavalyi évhez képest, mintegy **háromszorosára emelkedett**. Ennek oka részben a családi konfliktusokra, kapcsolattartási problémákra és az ehhez kapcsolódó feszültségekre vezethető vissza, másrészt hogy a rendőrségi jelzések száma megnövekedett a családon belüli bántalmazásról.

A fenti problémák jellemzően nem külön-külön, hanem a legtöbb esetben több problémaszinten egyszerre jelennek meg a családok működésében. **Az évek során jellemzően súlyosabb, összetettebb problémák merülnek fel.**

A gondozás során végzett szakmai tevékenységek és számuk:

Szakmai tevékenység	2014
Információnyújtás	2335
Tanácsadás	533
Segítő beszélgetés	501
Családlátogatás	348
Adományozás	218
Ügyintézés	216
Pszichológiai tanácsadás	94
Közvetítés más szolgáltatásba	91
Esetkonferencia	68
Jogi tanácsadás	33
Védelembe vételi tárgyalás	30
Konfliktuskezelés	8
Szakközi megbeszélés	6

A fenti adatokból látszik, hogy továbbra is az **információnyújtás**, a **tanácsadás** és a **segítő beszélgetés** a leginkább jellemző a gondozás során végzett szakmai munkára. Az adatok alapján ezeknek a szakmai tevékenységeknek a száma majdnem **kétszeresére emelkedett** a tavalyi évhez képest. Még ennél is **jelentősebb emelkedés** tapasztalható a **családlátogatások**, valamint az **esetmegbeszélések** számát illetően. A nagyobb arányú növekedés háttérében az áll, hogy a 2014-es évben a gyermekjóléti szolgáltatás egész évben 3 fő családgondozó munkájával működött, míg korábban szakember hiány jelentkezett ezen a területen. Ez a szakmai tevékenység jelenti az alapellátásban történő családgondozás hatékonyságát, emellett a településen élő családok a gyermekjóléti szolgálat megismerésével tudják, hogy problémáikkal hova fordulhatnak.

Az **alapellátás keretében** olyan gyermekekkel, családokkal dolgozik a szolgálat együtt, ahol motivációt érzékelnek a gyermek körüli, gyermekekre ható problémák rendezése érdekében. Azoknál a családoknál tapasztalható nagyobb nyitottság a szolgálattal való együttműködésre, akik önként kérik a segítséget a hozott probléma megoldására.

Természetesen akadnak együttműködő családok a jelzőrendszer által kezdeményezett esetekben is. Sok esetben előfordul az a hozzáállás a szülők, család részéről, hogy a gyermekjóléti szolgálat oldja meg a problémájukat anélkül, hogy nekik személyesen változni, viselkedésükön változtatni kelljen, illetve ki nem mondott elvárást közvetítenek, hogy az általuk problémaként hozott családtagot – házastársat, vagy éppen kamasz gyermeket - „javítsák meg”.

Ha az alapellátás keretében történő segítségadás a szülő vagy gyermek együttműködésének hiányában nem vezet eredményre, a veszélyeztetettséget nem lehetett megszüntetni, de a gyermek nevelkedése a családon belül még biztosítható, a **gyermek védelembe vételére** kerül sor. A védelembe vétel szoros együttműködést kíván meg a család részéről a kirendelt családgondozóval, kötelező jelleggel. 2014-ban 11 védelembe vett gyermekkel foglalkozott a gyermekjóléti szolgálat.

2. Szolgáltatások

A szolgáltatások közül a **pszichológiai tanácsadást** több serdülőkorú fiatal is igénybe vette és szívesen eljártak rendszeresen a megbeszélt időpontokra. Sok esetben a túljelentkezés miatt nem tudtak hosszú távú segítségnyújtást adni azokban az esetekben, ahol szükség lett volna. A tanácsadás befejezése után szükség esetén továbbirányította az ügyfeleket a Pedagógiai Szakszolgálathoz. A **jogi tanácsadás** a statisztikában a családsegítő tevékenység adataiba került bele, de a gyermekes családok is igénybe vették ezt a szolgáltatást. Ezek a szolgáltatások csak a családgondozóval történő kapcsolatfelvétel után lehetségesek. A tapasztalatuk szerint mindkét szolgáltatás iránt növekszik az érdeklődés. Munkájuk hatékonyságát mindkét szolgáltatás nagymértékben segíti. Szolgáltatásaik között az **adományozást** is kiemelten fontosnak tartják a rászoruló családok számára, amelyet ennek magas száma is mutat. A rászoruló családoknak több alkalommal – kiemelten az ünnepi, karácsony előtti időszakban - élelmiszercsomagokat juttattak el, valamint más jellegű adományok közvetítésében is folyamatosan részt vesznek. Aktívan segítenek a helyi politikai szervezetek által gyűjtött adományok közvetítésében is. Az Intézmény a törvény által megfogalmazott feladatát, a **szabadidős programok szervezését, közvetítését** az Ifjúságsegítés feladatellátásával tölti be.

3. Szervezés

Jelzőrendszeri működés

A gyermekvédelmi törvényben meghatározott feladatként a gyermekjóléti szolgálat **veszélyeztetettséget észlelő jelzőrendszert működtet**, mely lehetővé teszi a veszélyeztető okok feltárását, az egyes gyermek veszélyeztetettségének időbeni felismerését. Az észlelő- és jelzőrendszeri tagoktól fogadja a jelzéseket és a veszélyeztetettség mértékéhez igazodó intézkedéseket tesz.

A jelzőrendszertől érkezett jelzések száma és megoszlása a jelzőrendszeri tagok között

Jelzőrendszer által küldött jelzések	2014
Egészségügy	16
Rendőrség, ügyészség	14
Állampolgár, társadalmi szervezet	8
Közoktatási intézmények	3
Napközbeni ellátást nyújtók	1
Összesen:	42

Munkájuk hatékonysága nagymértékben függ a jelzőrendszeri tagok együttműködési készségétől. Az együttműködés a legtöbb esetben gördülékeny. 2014-ben összesen 42 alkalommal érkezett jelzés a szolgálathoz régi és új esetekben egyaránt. Az új esetek 31%-a érkezett a jelzőrendszertől, ez az arány változatlan értéket mutat a tavalyi évhez képest.

A fenti adatok alapján látható, hogy legnagyobb arányban az egészségügyi intézmények jeleznek, ezek 60%-a a védőnői szolgálattól érkezik. Megnövekedett a rendőrségtől érkezett jelzések száma, amit egyértelműen a családon belüli bántalmazás jelentőségének felismerése, és az ezzel kapcsolatos szakmai útmutatók követése eredményezett. A társadalmi felelősségvállalást jelzi az is, hogy az állampolgári bejelentések száma is nőtt, ezzel egyidejűleg azonban az oktatási intézményektől érkező jelzések száma csökkent. Ennek hátterében áll a szakmaközi esetmegbeszélések számának jelentős emelkedése, és a hatékonyabb szakmai munka is, valamint a pedagógusjellemzések kérése, melyben a problémákat részletezik az oktatási intézmények, ám jelzéssel nem élnek. Az önkormányzati, gyámhivatali megkeresések jellemzően a hatósági eljárásoknál fordulnak elő.

A jelzőrendszeri tagokkal való együttműködés eredményeként 2014-ben 6+1 alkalommal valósultak meg **szakmaközi megbeszélések**. A jelzőrendszeri találkozók közül két alkalommal kifejezetten egy adott témára fókuszálva, az egészségügyi szolgáltatókkal, valamint az oktatási intézmények képviselőivel tartottak szakmaközi megbeszélést. Az **éves gyermekvédelmi konferenciát** 2014.03.20-án tartották meg.

Jelzőrendszeri találkozók 2014-ben

Jelzőrendszeri tagok	2014.01.08	2014.03.20 Éves jelzőrendszeri konferencia	2014.05.21	2014.09.10	2014.10.15	2014.11.19	2014.11.26
Védőnői Szolgálat	3	2	2	2	4		7
Gyermekorvos	1	1			1		3
Gólyafészek Bölcsőde	2	2	2	2	1	1	
Családi napközik	2	2	3	1	1	1	
Korai fejlesztő		2	2				
Benedek Elek Óvoda	3	3	3	3	3	3	
Biatorbágyi Általános Iskola	2	1	1		1	2	
Biai Református Általános Iskola	1	1		1	1		
MMÁMK Czuczor Gergely Tagiskola				1			
Ritsman Pál Német Nemzetiségi Általános Iskola	1	1	1		1	1	
Pedagógiai Szakszolgálat		2		1	2	1	
Rendőrség	2	1					
Gyámhivatal		4					
Családsegítő Központ és Gyermekjóléti Szolgálat	5	5	6	5	4	3	3
Résztevők száma:	22	27	20	16	19	12	13

Kiemelkedően magas számot mutat az **esetmegbeszélések** száma a korábbi évhez képest, amelyre jellemzően egy-egy gyermek esetében, az érintett szakemberek bevonásával került sor, és a jelzőrendszeri tagokkal való együttműködést segítette elő. Az intézményen belül, a szakmai team is rendszeresen tart esetmegbeszéléseket.

A szakmai team számára 2014-ben **szupervízió** biztosítására is sor került, mintegy 6 alkalommal. A szupervízió célja a segítő szakmában dolgozók mentális védelme és szakmai kompetenciájuk fejlesztése volt, melyet a jövőben is fontosnak tartanak.

Terveik a 2015-ös évre

Az esetek súlyosbodása miatt a belső szakmai munka minőségének fenntartásához szupervízió és az érintett szakemberek bevonásával a szakmaközi esetmegbeszélések biztosítása, valamint a szakmai teamen belül a rendszeres (heti gyakoriságú) esetmegbeszélések biztosítása továbbra is kiemelten fontos. Nagy hangsúlyt fektetnek a kollégák folyamatos képzésére is. A prevenció területén a szabadidő szervezést, a nyári tábor szervezést, és a szülői feladatok területén ismeretek átadását, a szülővé válás előadássorozat folytatásával szeretnék elérni 2015-ben.

Gyermekek napközbeni ellátása

A gyermekek napközbeni ellátásaként a családban élő gyermekek életkorának megfelelő nappali felügyeletét, gondozását, nevelését, foglalkoztatását és étkeztetését kell megszervezni azon gyermekek számára, akiknek szülei, nevelői, gondozói munkavégzésük, munkaerő-piaci részvételt elősegítő programban, képzésben való részvételük, betegségük vagy egyéb ok miatt napközbeni ellátásukról nem tudnak gondoskodni.

Biatorbágy Város Önkormányzata, óvodai- és iskolai nevelés, napközis foglalkozás, menzai ellátás és családi napközi keretében biztosítja a gyermekek életkorának megfelelő nappali felügyeletet, gondozást, nevelést és étkeztetést.

Az intézmények vezetői, valamint a Polgármesteri Hivatal gyámügyi-, és szociális szakterületén dolgozó munkatársai rendszeresen konzultálnak, a gyermekekkel kapcsolatos aktuális, illetve felmerülő problémákról folyamatosan - szükség esetén személyes találkozás esetében is - tájékoztatják egymást.

Biatorbágy Város Önkormányzata, a bölcsődei és óvodai ellátásban nem részesülő, továbbá az iskolai oktatásban részesülő gyermekeknek az iskola nyitvatartási idején kívül, valamint az iskolai napközi vagy tanulószobai ellátást igénybe nem vevő gyermek nem közoktatási célú ellátására - a Premontrei Női Kanonokrenddel kötött ellátási szerződés keretében - játszóházat (Kipikopik Játszóház), valamint két családi napközit (Manó Családi Napközi, Manócska Családi Napközi) működtet.

A családi napközikebe szociális rászorultság alapján lehet bekerülni. A szolgáltatásba biatorbágyi lakóhellyel rendelkező, 2. életévüket betöltött gyermekek vehetők fel. A Manócska Családi Napköziben a fogyatékos gyermekek ellátása is biztosított. Mindkét napköziben 7 gyermek gondozható egyidejűleg.

Gólyafészek Bölcsőde 2014. évi beszámolója

Nagy hangsúlyt fektetnek az egészség megőrzésére. Így már a 20 hetes korosztálynál elkezdik a tudatos egészségnevelést. Fontos a jó higiénés szokások, és az egészséges táplálkozás szerinti étkezés kialakítása. Szabad levegőn való tartózkodás, és a kint alvás lehetőségének napi szintű alkalmazása. Természetesen az időjárásnak megfelelően. Fontos szem előtt tartani a gyermekek a megfelelő mozgáskultúrájának elsajátítását, akár a szabadban vagy a csoportszobában. A nevelési környezet kialakításánál az odafigyelés, az esztétikum és az életkori sajátosságok figyelembe vétele a jellemző. A szakemberek munkájának középpontjában a támogató, dicsérő és elismerő nevelői magatartás áll, mely elősegíti az aktív gyermeki tevékenység, az egészséges személyiségfejlődés és az önállóság kialakulását. Szakmai programjuk kiemelt célja a család

és a bölcsőde kapcsolatának, együttműködési formáinak a lehető legjobb kialakítása, a gyermek boldog, kiegyensúlyozott fejlődésének biztosítása érdekében. A bölcsődéhez tartozó játszókert a gyermekek udvari játékigényeit minden szempontból kielégíti. A csoportszobák berendezése a gyermekek életkorához igazodik, a játékeszközök, mozgásfejlesztő játékok is biztosítottak. A hangulatos dekoráció a gondozónők sokoldalú kreatív készségét tükrözi. A csoportszobák tágasak, színesek és világosak, megfelelő hangulatot teremtenek a nyugodt játéktevékenységhez. A korszerű bölcsőde Biatorbágy egyik központja közelében, jól megközelíthető helyen található, iskolákkal, óvodákkal, könyvtárral körülvéve a családok örömeire. Az intézmény minden szakembere azon munkálkodik, hogy a gyermekek jól érezzék magukat. Természetesen a szülőkkel, társintézményekkel és a fenntartóval való jó kapcsolat is a cél. A kisgyermeknevelők fiatalok, pályájuk kezdeti időszakában vannak. Szakmai továbbképzéseken minden hónapban részt vesznek, és feladatokat kapnak munkájukkal kapcsolatosan.

A gondozónők (13 fővel) munkájukat hivatásnak tekintik, és természetesen szakmai módszerek szerint dolgoznak. Ahhoz, hogy a munka magas színvonalon megvalósuljon, fontos szerep jut a technikai (4 fő) dolgozóknak, konyhai személyzetnek (4 fő), mosodának (1 fő), és az irodai-adminisztrációs munkát végzők (3 fővel) napi szinten összehangolt munkájának. A bölcsődében saját főzőkonyha üzemel, figyelembe véve a HACCP rendszer magas minőségi előírásait. Tűzvédelmi és munkavédelmi oktatáson vett részt mindenki, fontos begyakorolni a kicsikkel játékos formában, a bölcsődéből való távozás menetét kiscsoportos formában. Kezdetektől fogva azon munkálkodnak, hogy az üres helyiségek, a gyermekek igényeinek, és korcsoportjuknak megfelelően legyenek berendezve.

A jelentkező gyermekek sokaságából kiválasztani a leginkább rászoruló családokat csak is, a szociális háló tagjaiból alakult bizottság közösen tudja eldönteni pártatlanul. A Bizottság tagjai: gyermekorvosok, védőnők, óvodapedagógusok, nagycsaládosok képviselője, Családsegítő Központ és Gyermekjóléti Szolgálat munkatársa, Jegyző Úr, Gyámügyi előadó, Igazgatási Osztály Vezetője és a Bölcsőde Vezetője vett részt. Szempontok mindenek előtt: Egyedül álló szülő neveli-e a gyermeket? Milyen a családi helyzete, veszélyeztetett-e a gyermek? Dolgozik-e az anya? Hány gyermeket nevelnek? Hányadik a gyermek?

Ebben az évben is a felvételt nyert gyermekek, mielőtt megkezdték a bölcsődébe való fokozatos beszoktatást, **nyílt hét** keretein belül ismerkedhetnek az intézménnyel. A játszódőben betekintést kaptak a csoportok életébe és megismerhették az intézményben dolgozókat.

A jelentkezők többsége él a felkínált lehetőséggel, bár a bölcsődei részre nem jutott be, de a szolgáltatásokra igényt tart. Városunkban a családi napközik révén találtak lehetőséget a gyermekük elhelyezésére. A magánszféra jelentősen pótolja a bölcsődés- óvodás korú gyermekek ellátását, fontos szerepük van a családok segítésében.

Irányelvek:

- **Mozgáskultúra fontossága.**
- **Szabad levegőn való alvás fontossága, betegségek megelőzése szempontjából.**
- **Egészséges táplálkozás fontossága**
- **Étkezési és gondozási kedvezményben részesülők aránya 2014-es évben:**

- Rendszeres gyermekvédelmi kedvezményben részesül: 3 gyermek.
- Betegségből kifolyólag 50 %- s kedvezményben részesül: 2 gyermek.

A támogatás, nem csak az étkezési díjknál, hanem a gondozási díjak kiszámolása során is érvényesült. Az egy főre jutó jövedelem mértékének megfelelően és, hogy hány gyermeket nevelnek egy gazdasági közösségen belül.

24 gyermeket érintet ezen időszakban az ingyenesség, mert ebben a családban 3 vagy több gyermeket nevelnek egy gazdasági közösségen belül.

2014-ben valamilyen formában támogatást 26 család vett igénybe, viszont a támogatások formái változtak a jövedelmek mértékében.

A bölcsődei férőhelyek kihasználtságát az ünnepek, a téli-nyári szünet, a betegségek nagyban befolyásolják. Az első közösség, az immunrendszer működésére nagy hatást gyakorol. Sajnos, a részleges nyitva tartás + a nyári szünet időszaka=, 8 hétre húzta szét a kihasználtság rossz mutatóit. Főként június 61,250%-os, július 19,928 %-os, augusztusban 33,630 %-os kihasználtságot mutat.

Viszont a többi hónapok, az előző évekhez képest pozitív irányban mozdultak el. Szeptembertől 52 gyermek ment óvodába, akik könnyedén vették az átmenetet, kisgyermeknevelők összegzést írtak gyermekeik fejlettségi szintjéről, amit az óvónők és a szülők megkaptak.

Szeptember első hetétől ütemterv szerint kezdték meg az új gyerekek fogadását, kettő hetes ciklusonként töltődtek fel a csoportok. Múlt év novemberére elérték a maximális létszámot beszoktatás még tart, mert folyamatosan mennek óvodába a harmadik életévüket betöltött gyermekek, helyükre érkeznek az újak. Szeptemberben az új szülővel szülővel-gyerekekkel együtt szépítették az udvart. A szülők ezen a téren is együttműködők.

A sószoba aktív használatával, **szabad levegőn való alvással**, helyes **táplálkozási szokások** kialakításával, a **mozgáskultúra** lehetőségének sokoldalúságával megvalósításával, a testi-lelki egyensúlyra való odafigyeléssel elérték, hogy kevesebbet betegeskedtek a gyermekek, mint a múlt évben. Gondozási-nevelési feladataik során a kisgyermek egészségének megőrzése fontos számukra, ezáltal a statisztikai mutatók, kihasználtságuk is magasabb lett. A városunkban szoros együttműködés jellemzi a szakembereket, csak a telefont kell megemelni, vagy személyes találkozó keretén belül, mindenki a megoldásra törekszik.

A Benedek Elek Óvoda 2014 évi beszámolója

A Benedek Elek Óvoda helyi nevelési programjában, valamint az évekre lebontott munkatervekben kiemelt feladatként szerepel az intézmény gyermekvédelmi tevékenysége.

A tanév előkészítéseként, már az óvodai felvételek során nagy gondot fordítanak a városban élő különleges gondoskodást igénylő gyermekekre. Ennek érdekében az óvodai felvételi bizottság üléseire rendszeresen meghívják Biatorbágy védőnőit, a Gyermekjóléti Szolgálat és az Igazgatási Osztály egy-egy képviselőjét is. Nagycsaládosok Egyesületének, valamint a Szülők Közösségének 1-1 képviselője is részt vesz a felvételek előkészítésében, remélve hogy a veszélyeztetett helyzetben lévő, óvodai elhelyezésre szoruló gyermek nem marad ki az ellátásból.

A Családsegítő és Gyermekjóléti, valamint a Védőnői Szolgálattal szoros és rendszeres a kapcsolatuk: mindkét szervezet jelzése alapján akár év közben is, a

megengedett létszámon felül is biztosítják a nehéz helyzetbe került gyermekek részére az óvodai ellátást.

Az óvoda jelenleg egy szervezeti egységként, 5 épületben, 22 csoportban működik.

2014. október havi statisztikai adatok alapján az óvodába járó gyermekek száma 563 fő.

2014-ben 7 gyermek kerül felvételre a Családsegítő jelzését követően.

Az óvodába járó gyermekek közül hátrányos helyzetű gyermekek száma 4 fő. Rendszeres gyermekvédelmi kedvezményben részesülők: 21 fő.

Minden újonnan bekerülő gyermek családjához eljutnak.

A családok többsége együttműködő, érdeklődő gyermeke fejlődésével kapcsolatban.

A megbeszélte hivatalos alkalmakra, szülő értekezletre, fogadóórákra eljönnek.

Több esetben is segítséget kértek a gyermekekkel kapcsolatos problémák megoldásában.

Az óvoda által jelzett problémákat viszont már nem minden szülő veszi komolyan, nagyobb meggyőző erő szükséges az együttműködés eléréséhez.

- Jelzőrendszeri esetszbeszéléseken a kapcsolattartók az aktuális problémákat jelezték: beteg gyermek az óvodában, problémák az orvosi igazolások körül, az óvoda házirendjével kapcsolatos problémák.
- Esetészlelő lapon két gyermeket érintő problémát jeleztek a Családsegítő felé, melyek a gyermekek otthoni higiénés körülményeit, illetve az óvodában történő lopás esetét ölelték fel.
- Esetkonferenciára két esetben került sor a családsegítő szolgálatnál óvodás gyermeket érintő megbeszélésre.
- Pedagógiai jellemzést a 2014. év folyamán hat gyermekről készítettek az óvónők, három esetben a családsegítő, 3 esetben a bíróság kérésére.

A Pedagógiai Szakszolgálat pszichológusai, valamint az intézmény saját pszichológusa segítséget nyújtanak szorongásoldó, gyászkezelő terápiás foglalkozásokkal.

A különböző terápiákon az intézményben változó létszámban 25-30 gyerek vett részt.

A Védőnői Szolgálat felé a gyermekek egészségügyi, higiénés problémáival éltek jelzésekkel. Hosszasan küzdöttek a fejtevésség kiszorításával.

Szabadidős gyermekprogramok:

Nyitvatartási időn kívül az óvoda nem szervez programokat, de a Faluház és a „Kisgombos” szabadidős rendezvényeit az intézményben közzéteszik.

Nevelési időn kívül, de még az óvoda nyitva tartási idejében az óvodások számára – térítési díjért vagy a rászorulóknak esetében ingyenesen – sport és művészeti foglalkozások vehetők igénybe.

A gyermekvédelmi feladatot ellátó együttműködése:

A jogszabályváltozások, megnövekedett adminisztrációs kötelezettségek sok többlet terhet rónak a pedagógusokra, kevesebb idő jut a személyes kapcsolatokra.

Mindezek ellenére egy-egy konkrét eset kapcsán akár a védőnőkkel, gyermekorvosokkal, Jegyző úrral és a Családsegítő munkatársaival és a többi társintézménnyel is jól együtt tudnak dolgozni.

A Biatorbágyi Általános Iskola 2014. évi beszámolója:

Alsó tagozat

Az alsó tagozatos veszélyeztetettek száma: 18, ebből 8 lány.

HH-s 2 tanuló, HHH-s 1 tanuló.

Rajtuk kívül rendszeres gy.v. támogatást kapott: 16 tanuló

Az alsó tagozatos veszélyeztetett gyermekek mind napközibe jártak, így a házi feladatot ott készítették el. A tanulási és magatartási nehézséggel küzdő gyermekekkel fejlesztőpedagógus és pedagógiai asszisztens is foglalkozott. Két mozgássérült gyermek is járt az iskola Calvin téri épületébe.

A múlt évben a gyermekvédelmi munkát 3 épületben végezték 2014 júniusáig. Azóta 2 épületben végzik, mivel az alsó tagozat kiköltözött a Szentháromság téri épületből. A Biatorbágyi Általános Iskola alsó tagozatosai a Szily kastélyba, és a torbágyi iskolaépületbe járnak.

Családlátogatást az év folyamán 11 családnál 14 alkalommal tettek, ebből 10 alkalommal az osztályfőnökkel együtt.

Prevenció, programjaik voltak:

- Kirándulások tavasszal 2, ősszel 2 alkalommal
- ünnepek előtti kézműves délutánt tartottak 2 alkalommal,
- gyöngyfűző szakkör heti 1 alkalommal,
- 25 gyerek táborozott Fonyódligeten 2014 júliusában.

Az észlelt problémák elsősorban szociális jellegűek:

- betegség a családban
- a család teljes eladósodása,
- a szülők életmódja,
- a család nevelési stílusa,
- munkanélküliség,

A szülőkkel a kapcsolatot személyesen és telefonon egyaránt tartják. A fogadóórát a szülők nem igen látogatják. Inkább a külön megbeszélte időpontokban keresik fel az iskolát.

Az iskolában 6 esetben tartottak eszmegbeszélést, melyen az osztályfőnök és a gyermekvédelmi felelős volt jelen.

Jelzést a gyermekjóléti szolgálat felé 9 alkalommal tettek. Eszmegbeszélésen 4 alkalommal vettek részt.

Az iskolai védőnővel szoros kapcsolatot tartanak, rendszeresen konzultálnak.

A védőnő nem csak a testi problémáikkal, hanem a lelki bajaikkal is foglalkozott a gyerekeknek. Így ő is nagy segítségre volt a családok helyzetének megismerésében.

A Gyermekjólét, az iskolák, bűnmegelőzés, óvoda és bölcsőde munkatársaival a jelzőrendszeri találkozón tudtak tapasztalatot cserélni 5 alkalommal.

Felső tagozat

A családok túlzott zárkózottsága miatt az iskola nem nyer elegendő betekintést a család életébe.

A szülők többsége hátrít, nem látja a valós problémákat és annak majdani következményeit.

A hátrányos helyzetű gyermekek szüleinek hozzáállása az iskolához passzív. A szülői értekezletre nem járnak, a behívott fogadóórákra sem jön el mindenki.

A szülői értekezleteken lehetőségük lenne találkozni a szülőtársakkal, azonosulni a közös problémákkal. Megismerni a gyermekeik osztálytársainak családi hátterét.

Megtalálni és közelebb kerülni azokhoz a családokhoz, akik a segítségükre lehetnének.

A családokkal, szülőkkel egyen-egyenként tartják a kapcsolatot, általában telefonon.

A szociálisan rászorulókat tájékoztatják a különféle pályázati lehetőségekről, segélyekről. Segítenek az ügyeik intézésében/ kérelmek, beadványok elkészítésében/ valamint a pedagógiai asszisztens kolléga személyesen kíséri el a gyermekeket különféle orvosi vizsgálatokra, ügyek intézésére.

A család minden feladatát felvállalva sem helyettesíthetők a gyermek lelki fejlődése szempontjából a szerető szülők, a gondoskodó apa megléte.
Az iskola nem tudja pótolni a családot.

Az iskolán belüli jelzőrendszer jól működik. /Szaktanárok, osztályfőnökök, iskolavezetés/
Ha iskolán belül nem megoldható a feladat, a Gyermekjóléti Szolgálat felé fordulunk. Az utóbbi időkben a Gyermekjóléti Szolgálat munkatársai rendszeresen változtak, így hosszabb időbe telt a munkakapcsolat felvétele és kialakítása. Mire ez megtörtént ismét cserélődtek az emberek. Ezért nem láttuk az ő tevékenységüket folyamatában.

Többnyire e-mailben és telefonon értekeztek. A jelzőrendszeri találkozókra a településen dolgozó kollégák munkájába, problémákba nyervehetek széleskörű betekintést.

Heti szinten lenne szükség fogadóóra biztosítására, ahol a Gyermekjóléti munkatársa személyesen tartózkodna az iskola épületében, konzultálhatna a gyermekeket tanító kollégákkal, osztályfőnökökkel is. Látná, a gyermek életterét stb. A személyes kontaktus hiánya megnehezíti az együttműködést a két intézmény között.

A Gyermekjóléti Szolgálat munkatársai szervezik a családok pszichológushoz történő eljuttatását.

Fontosnak tartanak az iskolapszichológus jelenlétét az iskola épületében, így a gyermekek számára természetes lenne, hogy ő van és lehet hozzá fordulni, ha problémájuk van.

A HH családok számára is nehézséget jelent eljutni a pszichológus rendelésére.

Mivel a gyermekek többsége nem jut el rendszeresen pszichológushoz, ezért az iskolai kiscsoportos foglalkozáson tárják fel problémáikat.

Ezért a fejlesztő órákon a pedagógus kolléga látja el a pszicho-pedagógiai feladatot is.

Az 5-6. évfolyamos hátrányos helyzetű és veszélyeztetett gyermekek mindegyike a napköziben tartózkodik, ahol elkészítik az írásbeli házi feladataikat.

Kötött időbeosztásban kell tanulniuk, ahol sajnos nincs lehetőség a gyermekek kreatív fejlesztésére, foglalkoztatására.

A tanítás és a tanulószobai foglalkozások között nincs elegendő idejük a kikapcsolódásra, regenerálódásra. Ennek hiánya miatt a gyerekek idegileg kimerültek, ebből kifolyólag minőségi munkavégzésre képtelenek a 7 – 8. órában. Ebben a kimerült állapotban otthon sem tudják folytatni a tanulást.

Megoldás lenne a 6. óra után egy hosszabb időtartamú tartalmas kikapcsolódást biztosító szünet.

A 8. évfolyamosok heti 3 délutánt töltenek az Ifjúsági tér foglalkozásain, ahol otthonosan érzik magukat.

A leckéiket is meg tudják írni amellet, hogy társasoznak, beszélgetnek és különféle kreatív dolgot csinálnak.

A bukásra álló tantárgyakból korrepetáláson vehetnek részt, valamint fejlesztőpedagógus kollégáink egyénileg, illetve kiscsoportban tanítják őket.

Magyar, matematika és idegen nyelvekből bontott csoportban tanulnak, ahol képességeiknek megfelelő tempóban haladnak.

A pályaválasztásukat segítik a különböző cégeknél, kis vállalkozóknál tett üzemlátogatások, ahol betekintést nyerhetnek egyes szakmákba, munkafolyamatokba.

Kiemelt feladatnak tartják az erőszakmentes kommunikáció tanítása és gyakorlása a tanórákon és azon kívül.

Az életképesség alapfeltétele az engedelmesség és az egymás tisztelete.

A Ritsmann Pál Német Nemzetiségi Általános Iskola 2014. évi beszámolója

A Pedagógiai Programukban kiemelt helyen szerepel az intézménnyel kapcsolatos gyermekvédelmi feladatok ellátása.

A Ritsmann Pál Német Nemzetiségi Általános Iskolába többnyire kiegyensúlyozott, jó családi háttérrel rendelkező családokból érkeznek a gyerekek. Mindössze néhány tanuló igényel fokozott odafigyelést. Őket a pedagógusok segítik tanácsadással, felzárkóztatással a szükségleteiknek megfelelően.

Az iskola pedagógusai kiemelkedően fontos feladatuknak tekintik a prevenciót, a különböző veszélyeztetettség kialakulásának megelőzését, a hátrányos helyzetű tanulók segítségét. A tanév során fokozott figyelemmel kísérik ezen tanulók tanulmányi előmenetelét, ill. családlátogatást is tesznek az érintett családoknál.

A 2014/2015-ös tanévben a következő gyermekvédelmi feladatokat látták el:

- Rendszeres kapcsolatot tartanak a Családsegítő Központtal, a Polgármesteri Hivatal illetékes előadójával, a védőnővel, a gyermekorvossal, a fejlesztő pedagógussal, a gyermekvédelmi felelőssel.
- Az osztályfőnökök rendszeresen beszélgetnek a tanulókkal különböző témákról prevenció céljából.
- A védőnő több alkalommal felvilágosítást tartott a tanulók részére egészségvédelemmel, helyes táplálkozással, tisztálkodással, fejlődéskori változásokkal kapcsolatosan.
- A gyermekvédelmi felelős részt vesz a Családsegítő Központ és Gyermekjóléti Szolgálat jelzőrendszeri tanácskozásain.
- Az osztályfőnökök, az igazgató, a fejlesztő pedagógus és a gyermekvédelmi felelős tájékoztatják egymást ha problémát észlelnek. Ezekre a problémákra igyekeznek megoldást találni.
- A Családsegítő Központ kérésére ebben a tanévben egy alkalommal küldtek jellemzést egy újonnan érkezett, hátrányos helyzetű tanulóról.
- Az hátrányos helyzetű tanulók esetében a kollégák nyitottak a segítségnyújtásra, felzárkóztatásra.
- Jelenleg szervezik a fonyódligeti szociális táborra jogosult tanulók tájékoztatását. Tavaly nyáron 13 szociálisan rászoruló tanuló vett részt az Önkormányzat által ingyen biztosított táborban.
- Karácsony előtt a Vöröskereszt ruha- és ajándékosztó akciót szervezett az iskolában, ahol a gyermekvédelmi felelős és a fejlesztő pedagógus is közreműködött.
- A 2014/15-ös tanévtől szakvizsgázott pedagógus látja el a gyermekvédelmi feladatokat.
- Karácsonyi „cipős doboz” gyűjtést szerveztek, mellyel nagy örömet szereztek a rászoruló gyermekeknek.
- Intézményükben kedvezményesen vagy térítésmentesen étkeznek azok a tanulók akik hátrányos helyzetűek, nagy családok, vagy más okból rászorulóak.
- A Családsegítő 15 éves születésnapján vett részt ebben a tanévben az igazgató, a gyermekvédelmi felelős és a fejlesztő pedagógus.
- A napközis foglalkozások keretében nagy hangsúlyt fektetnek a gyermekek segítségére, a helyes, kulturált étkezési szokások kialakítására, a felzárkóztatásra, továbbá a tehetséggondozásra és a személyiségfejlesztésre a programok, kirándulások, átélt élmények útján.

Alapvető szempont az intézmény működésében mindenféle üggyel kapcsolatban a szakmai titoktartás, a gyermeki jogok védelme, a kisgyermek és a tanulók elfogadása, a tapintatos, de határozott, konkrét segítségnyújtás.

Gyermekek átmeneti gondozása

Biatorbágy Város Önkormányzata, a gyermekek átmeneti gondozása alapellátás feladatait, a „**Sorsunk és Jövőnk**” **Szeretetszolgálattal** kötött ellátási szerződés keretében látja el. A „Sorsunk és Jövőnk” Kiemelten Közhasznú Alapítvány két Budapesten, valamint egy Diósdon és egy Törökbálinton lévő Családok Átmeneti Otthonát működtet.

Az ellátási szerződés értelmében, a Szeretetszolgálat biztosítja az Önkormányzat által megnevezett - szociális krízisben lévő és együttműködést vállaló - családok törökbálinti, Don Bosco Családok Átmeneti Otthonában való elhelyezését. Az Otthon egyidejűleg két családot fogadhat.

IV.

A helyi gyermekvédelmi rendszerhez kapcsolódó egyéb szervezetek

A **Budaörsi Rendőrkapitányság** vezetője és Biatorbágy Város Jegyzője között együttműködési megállapodás van érvényben a családon belüli erőszak és a kiskorúak védelmével kapcsolatos esetek megoldására, végrehajtására.

Az együttműködési megállapodás keretében, ha a rendőri intézkedés során a kiskorú veszélyeztetettsége állapítható meg, vagy ha a kiskorú a családon belüli erőszakkal kapcsolatban állít valamilyen tényt, a Rendőrkapitányság azt haladéktalanul megvizsgálja és értesíti a jegyzőt, valamint a Családsegítő Központ és Gyermekjóléti Szolgálatot.

A megtett intézkedésekről a Családsegítő Központ és Gyermekjóléti Szolgálat minden esetben tájékoztatja a Rendőrkapitányságot.

A Rendőrkapitányság különböző programok keretében előadásokat is tart a helyi óvodában, iskolában (pl. DADA program, „Iskola Rendőr” program stb.)

A **Biatorbágy Nagyközség Közbiztonságáért Alapítvány** 1995-ben történt megalakulása óta Biatorbágy első számú bűnmegelőző tevékenységet végző szervezete.

Vállalt feladata – többek között - a település közbiztonságának védelme, ifjúságvédelme, valamint általános bűnmegelőzési tevékenység.

Elsődleges céljai között szerepel az iskolás gyermekek védelmében folyó prevenciós munka, valamint a hátrányos helyzetű gyermekek felkarolása.

A Biatorbágyi Általános Iskola két tagintézményén kívüli a szervezet működtet egy klubot, ahol kifejezetten csellengő, nehezen kezelhető gyermekeket gyűjtenek össze és gondoskodnak számukra megfelelő elfoglaltságról, valamint segítik a beilleszkedésüket. Az Ifjúsági Bűnmegelőzési Klub az önkormányzat támogatásával működik, kifejezetten olyan pályamotivációs foglalkozásokkal, ahol a gyermekek a rendőrség, a tűzoltóság, valamint a mentőszolgálat munkájával ismerkedhetnek meg.

Az iskolában folyó prevenciós munka a fenti két szervezet, valamint a rendőrség Biatorbágyi Körzeti Megbízotti Szolgálatához (MBKMB) kötődik. A helyi általános iskolában a település Körzeti Megbízotti Szolgálat vezetője, Péntes László rendőr főtörzszászlós és munkatársai tartanak megelőző oktatásokat, előadásokat. Az előadásokat kiterjesztették a szülői értekezletekre is, így a szülők közvetlenül is értesülhettek a gyermekeiket veszélyeztető körülményekről, eseményekről.

A **Kábítószer Egyeztető Fórum** működését a Biatorbágyi Családsegítő Központ és Gyermekjóléti Szolgálat koordinálja, az érintet szervezetekkel közös együttműködés alapján.

Tagjai, résztvevői a településen lévő célcsoportokhoz közel álló szervezetek képviselői, olyan szakemberek, akik munkájuk során kapcsolatba kerülhetnek a veszélyeztetett

célcsoporttal, vagy szakértelmükkel segíthetik a Fórum tagjainak munkáját (pl. pedagógusok, védőnők, szociális munkások, rendőrök stb.).

A **Dr. Vass Miklós Alapítvány** 2001. óta működik Biatorbágyon és környékén. Az alapítvány 2008-ban intézményt hozott létre, Biatorbágyi Korai Fejlesztő Központ néven. 16 településről, évente 200-300 gyermeket fogadnak, látnak el.

A megváltozott fejlődésmenetű gyermekek fejlesztésében, elsősorban a halmozottan sérült gyermekek korai fejlesztésében (0-5 éves korig), valamint utógondozásában nyújtanak segítséget. Szakemberek (pl. pszichológus, neurológus, gyógytornász, gyermekorvos, gyógypedagógus stb.) bevonásával, különböző prevenciós programok és csoportfoglalkozások keretében ingyenes ellátást biztosítanak.

Biatorbágy Nagyközség Képviselő-testülete a 145/2005. (06. 23.) Öh. számú határozatával megállapodást hagyott jóvá a pedagógiai szakszolgálati feladatok ellátására a Budaörsi Kistérségi Többcélú Társulással.

2007. január 15. napjától kihelyezett **Nevelési Tanácsadó** – a Budaörsi Nevelési Tanácsadó részeként – működik Biatorbágyon.

A Nevelési Tanácsadóban a 3-18 éves korú – magatartási zavarokkal, tanulási, illetve képességbeli zavarokkal, pszichoszomatikus problémákkal stb. – küzdő gyermekeknek és családjainak nyújtanak ingyenes szolgáltatást, segítséget.

A feladatokat jelenleg egy fő pszichológus, és egy fő klinikai szakpszichológus látja el.

V.

Jövőre vonatkozó elképzelések

Biatorbágy Város Önkormányzata, a gyermekjóléti és gyermekvédelmi feladatok hatékony ellátása érdekében továbbra is kiemelten fontosnak tartja azon kapcsolatrendszer eredményes működtetését és támogatását, melyek elősegítik a településen fellépő, gyermekeket érintő veszélyeztetettségi körülmények feltárását és megszüntetését.

A jövőre vonatkozó tervek, feladatok között továbbra is szerepel a Biatorbágyi Családsegítő Központ és Gyermekjóléti Szolgálat már meglévő és működő tevékenységeinek megtartása, valamint fejlesztése, bővítése.

Biatorbágy Város Önkormányzat Képviselő-testülete minden évben nagy hangsúlyt fektet a városban működő alapítványok, egyesületek, társadalmi- és tömegszervezetek támogatására.

2014. évben pályázati úton 30 szervezet, egyesületet és alapítvány - hozzávetőleg 30 millió Ft összegben - részesült támogatásban.

A pályázók céljai között különböző kulturális programok (kiállítások, előadások, találkozók, koncertek stb.), versenyek és táborok szervezése, megrendezése szerepelt.

Biatorbágy, 2015. május 08.

Tarjáni István
polgármester

dr. Kovács András
jegyző

Határozati javaslat

**Biatorbágy Város Képviselő-testülete Egészségügyi és Szociális Bizottságának
.../2015. (V.18.) határozata**

**A Biatorbágy Város Önkormányzata 2014. évi gyermekjóléti és gyermekvédelmi
feladatai ellátásáról szóló beszámoló jóváhagyásáról**

Biatorbágy Város Képviselő-testülete Egészségügyi és Szociális Bizottsága megtárgyalta és elfogadja a Biatorbágy Város Önkormányzata 2014. évi gyermekjóléti és gyermekvédelmi feladatai ellátásáról szóló beszámolót.

Bodorkos Ádám
elnök