



## Város Polgármestere és Jegyzője

2051 Biatorbágy, Baross Gábor utca 2/a. • Telefon: 06 23 310-174/218.

Fax: 06 23 310-135 • E-mail: igazgatas@biatorbagy.hu • www.biatorbagy.hu

### Átfogó értékelés

#### **Biatorbágy Város Önkormányzata 2017. évi gyermekjóléti és gyermekvédelmi feladatainak ellátásáról**

A korábbi évekhez hasonlóan a gyermekek védelméről és a gyámügyi igazgatásról szóló 1997. évi XXXI. törvény 96. §-a és a gyámhatóságokról, valamint a gyermekvédelmi és gyámügyi eljárásról szóló 149/1997. (IX.10.) Kormányrendelet 170/A. §-a alapján átfogó értékelés készült Biatorbágy Város Önkormányzata 2017. évi gyermekjóléti és gyermekvédelmi feladatainak ellátásáról.

Kérem a Tisztelt Bizottságot, hogy az előterjesztésben foglaltakat tárgyalja meg és hozza meg döntését az átfogó értékelés elfogadásáról.

Biatorbágy, 2018. május 16.

Tarjáni István  
polgármester

dr. Kovács András  
jegyző

Összeállította: Véghné Gazsi Etelka igazgatási előadó (Igazgatási Osztály)  
Felelős: Pomaházi Krisztina osztályvezető (Igazgatási Osztály)

**Határozati javaslat**

**Biatorbágy Város Képviselő-testülete Egészségügyi és Szociális Bizottságának  
.../2018. (V.22.) határozata**

**Biatorbágy Város Önkormányzata 2017. évi gyermekjóléti és gyermekvédelmi feladatainak  
ellátásáról szóló átfogó értékelés jóváhagyásáról**

Biatorbágy Város Képviselő-testülete Egészségügyi és Szociális Bizottsága megtárgyalta és elfogadja Biatorbágy Város Önkormányzata 2017. évi gyermekjóléti és gyermekvédelmi feladatainak ellátásáról szóló átfogó értékelést.

Bodorkos Ádám s.k.  
elnök



Város Polgármestere és Jegyzője

2051 Bátorbágy, Baross Gábor utca 2/a. • Telefon: 06 23 310-174/218.

Fax: 06 23 310-135 • E-mail: igazgatas@batorbagy.hu •

[www.batorbagy.hu](http://www.batorbagy.hu)

---

## ÁTFOGÓ ÉRTÉKELES

### **Bátorbágy Város Önkormányzata 2017. évi gyermekjóléti és gyermekvédelmi feladatainak ellátásáról**

*Készítette: Véghné Gazsi Etelka igazgatási előadó (Igazgatási Osztály)*

*Felelős: Pomaházi Krisztina osztályvezető (Igazgatási Osztály)*

## TARTALOM

I. Bevezető .....	3
Biatorbágy 2017. évi demográfiai mutatói .....	4
II. Pénzbeli és természetbeni ellátások.....	5
Rendszeres gyermekvédelmi kedvezmény.....	5
Kiegészítő gyermekvédelmi támogatás .....	6
Települési támogatás a gyermek rászorultságára való tekintettel .....	6
Intézményi étkezési térítési díjkedvezmény .....	7
Gyermekszületési támogatás.....	7
Gyermekek karácsonyi támogatása.....	8
Szünidei gyermekétkeztetés .....	9
Szociális táboroztatás.....	9
Kedvezményes napközis gyermektábor .....	9
Támogató szolgáltatás .....	9
Szünidei gyermekétkeztetés .....	9
Szociális táboroztatás.....	9
III. Személyes gondoskodás keretébe tartozó gyermekjóléti alapellátások.....	10
Gyermejjóléti szolgáltatás.....	10
Gyermekek napközbeni ellátása.....	15
Gyermekek átmeneti gondozása .....	24
IV. A helyi gyermekvédelmi rendszerhez kapcsolódó egyéb szervezetek.....	24
V. Jövőre vonatkozó elképzelések .....	25

## **I. Bevezető**

A szakmai beszámoló, átfogó értékelés szükségességét a korábbi évekhez hasonlóan, a gyermekek védelméről és a gyámügyi igazgatásról szóló 1997. évi XXXI. törvény (a továbbiakban: Gyvt.) és a gyámhatóságokról, valamint a gyermekvédelmi és gyámügyi eljárásról szóló 149/1997. (IX. 10.) Kormányrendelet alapján, az előre meghatározott tartalmi követelményrendszer alapozta meg.

A gyermeknek joga van a testi, értelmi, érzelmi és erkölcsi fejlődését, egészséges felnevelkedését és jólétét biztosító, saját családi környezetében történő nevelkedéshez. A gyermekek védelme a gyermek családban történő nevelkedésének elősegítésére, veszélyeztetettségének megelőzésére és megszüntetésére, valamint a szülői vagy más hozzátartozói gondoskodásból kikerülő gyermek, helyettesítő védelmének biztosítására irányuló tevékenység.

A gyermekek védelmét pénzbeli, természetbeni és személyes gondoskodást nyújtó gyermekjóléti alapellátások, illetve gyermekvédelmi szakellátások, valamint törvényben meghatározott intézkedések biztosítják.

A gyermekvédelmi rendszer működtetése állami és önkormányzati feladat.

Biatorbágy Város Önkormányzat feladata a gyermekek védelmét ellátó helyi rendszer folyamatos biztosítása és működtetése, a közigazgatási területén élő gyermekek ellátásának megszervezése, a törvényben foglaltak szerint a rendszeres gyermekvédelmi kedvezmény, a rendkívüli gyermekvédelmi támogatás, a kiegészítő gyermekvédelmi támogatás, a személyes gondoskodást nyújtó ellátások keretében a gyermekjóléti szolgáltatás, a napközbeni ellátás, családok és gyermekek átmeneti gondozásának biztosítása, illetve a máshol igénybe vehető ellátásokhoz való hozzájárulás szervezése és közvetítése.

Biatorbágy Város Önkormányzat Képviselő-testülete a Magyarország helyi önkormányzatairól szóló 2011. évi CLXXXIX. törvényben biztosított jogkörével élve a szociális hatásköreinek gyakorlását a polgármesterre, illetve a jegyzőre ruházta át.

A gyermekek védelméről és a gyámügyi igazgatásról szóló 1997. évi XXXI. törvényben előírt feladatainak ellátását az egyes gyermekjóléti ellátásokról szóló 8/2009. (10. 30.) Ör. számú rendeletében foglaltak szerint az alábbi ellátásokkal biztosítja.

### **Pénzbeli és természetbeni ellátások:**

- rendszeres gyermekvédelmi kedvezmény,
- kiegészítő gyermekvédelmi támogatás,
- rendkívüli települési támogatás a gyermeket gondozó család rászorultságára tekintettel,
- intézményi étkezési térítési díjkedvezmény,
- gyermekszületési támogatás,
- gyermekek karácsonyi támogatása,
- szünidei gyermekétkeztetés.

### **Személyes gondoskodás keretébe tartozó gyermekjóléti alapellátások:**

- gyermekjóléti szolgáltatás,
- gyermekek napközbeni ellátása,
- gyermekek átmeneti gondozása.

#### A települési önkormányzat jegyzőjének feladat- és hatásköre:

A 2017. évben a gyermekjóléti és gyermekvédelmi igazgatási ügyekben általános első fokú hatóságként járt el a települési önkormányzat jegyzője.

A jegyző és polgármester hatáskörébe tartozó feladatokat - osztott munkakörben - az Igazgatási Osztály szervezetén belül egy fő szociális, gyermek és ifjúságvédelmi szakképesítéssel rendelkező ügyintéző látta el.

A gyermekjóléti feladatok mellett egyéb igazgatási-, és szociális feladatokat, tevékenységeket is végzett (pl. lakcímbejelentés stb.).

A feladatot ellátó dolgozó részére biztosított informatikai-, technikai- és elhelyezési háttér segítségével munkáját korszerűen, az adott ügyeknek megfelelően diszkréten, a személyiségi jogok figyelembevételével végezte.

#### **Biatorbágy 2017. évi demográfiai mutatói**

Településünk lakosságszáma évről-évre folyamatosan növekszik. Az új lakóterületek kialakításával megnövekedett a fiatal- és a középkorosztály aránya.

2017. december 31. napján Biatorbágy város állandó népességszáma: 13.481 fő. Korcsoportos eloszlásban az alábbiak szerint alakult:

0-3 éves korúak száma: 626 fő,

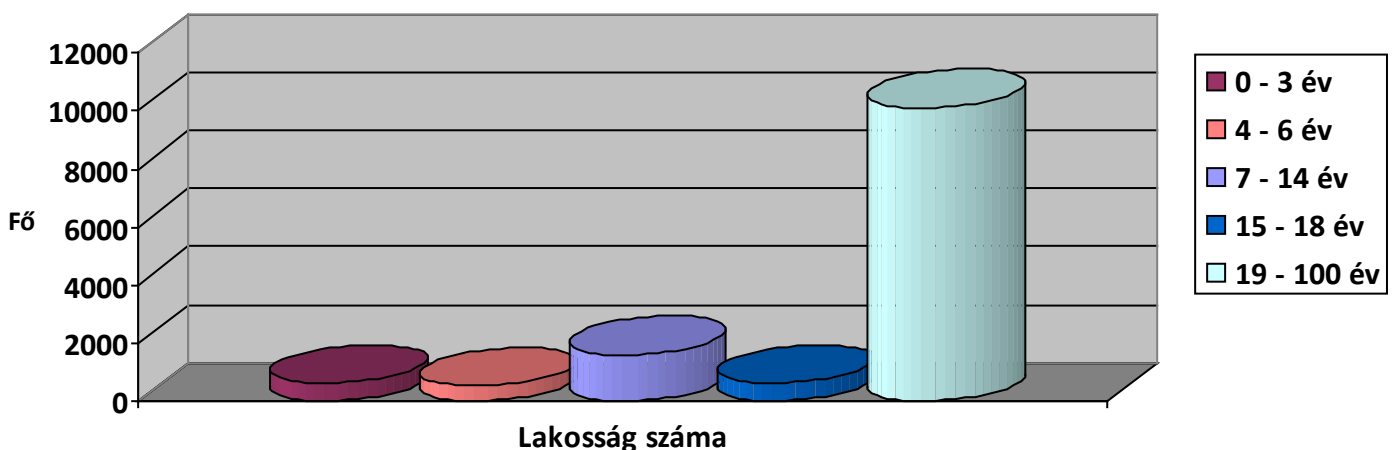
4-6 éves korúak száma: 528 fő,

7-14 éves korúak száma: 1598 fő

15-18 éves korúak száma: 615 fő.

19- év felettiek száma: 10.114 fő

**Településünk lakosságszáma korcsoportos megoszlásban 2017.**



## **II. Pénzbeli és természetbeni ellátások**

### **Rendszeres gyermekvédelmi kedvezmény**

A Gyvt. értelmében a rendszeres gyermekvédelmi kedvezményre való jogosultság megállapításának célja annak igazolása, hogy a gyermek szociális helyzete alapján jogosult

- a gyermekétkeztetés esetén a bölcsődés, óvodás, az 1-8. évfolyamon nappali rendszerű iskolai oktatásban részt vevő gyermek után az intézményi térítési díj 100 %-os, továbbá az ide nem tartozó gyermek és tanuló után az intézményi térítési díj 50 %-os kedvezmény igénybevételére,
- egyszeri természetbeni támogatásra Erzsébet utalvány formájában (tárgyév augusztus és november hónapjára tekintettel a gyermekeként 5.800.- Ft értékben, amennyiben a jogosultság az adott hónap 1. napjával fennáll),
- a külön jogszabályban meghatározott egyéb kedvezmények igénybevételére.

A települési önkormányzat jegyzője megállapítja a gyermek rendszeres gyermekvédelmi kedvezményre való jogosultságát, amennyiben a gyermeket gondozó családban az egy főre jutó havi jövedelem összege nem haladja meg

- az öregségi nyugdíj mindenkori legkisebb összegének a 145%-át,
  - ha a gyermeket egyedülálló szülő, illetve más törvényes képviselő gondozza, vagy
  - ha a gyermek tartósan beteg, illetve súlyosan fogyatékos, vagy
  - ha a nagykorúvá vált gyermek megfelel a törvényben foglalt feltételeknek;
- az öregségi nyugdíj legkisebb összegének 135%-át az első pont alá nem tartozó esetben, feltéve, hogy a vagyoni helyzet vizsgálata során az egy főre jutó vagyon értéke nem haladja meg külön-külön vagy együttesen a törvényben meghatározott értéket.

A rendszeres gyermekvédelmi kedvezmény természetbeni ellátás. Különböző kedvezmények (pl. tankönyv- és tanszertámogatás, tandíj stb.) igénybevételére is jogosít, valamint a tárgyév augusztus és november hónapjában gyermekeként támogatást jelent Erzsébet utalvány formájában.

A Gyvt. 2017. január 1-jén hatályba lépett módosításával az **Erzsébet-utalvány formájában nyújtott természetbeni támogatás összege 2017. évtől emelésre és differenciálásra került**. A Gyvt. módosításának végrehajtásához a Gyer. módosítására is sor került.

A differenciálás alapján a rendszeres gyermekvédelmi kedvezményre jogosult és egyben hátrányos, halmozottan hátrányos helyzetű gyermekek számára emelt összegű támogatás, az e feltételnek nem megfelelő, de rendszeres gyermekvédelmi kedvezményre jogosult gyermekek számára alapösszegű támogatás kerül biztosításra, első alkalommal a 2017. augusztusi igénylési ütem során.

A Magyarország 2017. évi központi költségvetéséről szóló 2016. évi XC. törvény az **emelt összegű támogatás értékét 6.500 Ft-ban, az alapösszegű támogatás értékét 6.000 Ft-ban** határozza meg.

2017. augusztus és november hónapjában átlagosan **46 gyermek** esetében alapösszegű Erzsébet utalvány került kiutalásra **276.000,- Ft** értékben, emelt összegű utalványban átlagosan **24 gyermek** részesült **156.000,- Ft** értékben.

2017. év folyamán rendszeres gyermekvédelmi kedvezményre – átlagosan – 34 családban összesen 69 gyermek volt jogosult.

Az év folyamán rendszeres gyermekvédelmi kedvezmény iránt benyújtott új kérelmek közül:

- 31 gyermek (11 család) esetében *elutasításra* került sor, mert a kérelmező családjában az egy főre jutó havi jövedelem meghaladta az 1997. évi XXXI. törvényben meghatározott összeget.
- 7 gyermek (3 család) esetében /a 2004. évi CXL. törvény 31. §-a alapján/ az *eljárás megszüntetésre* került, mivel a kérelmező a kérelem benyújtásán túl a továbbiakban nem kívánt együttműködni a támogatás megállapítása érdekében. Ennek során az elbíráláshoz szükséges dokumentumokat hiányosan csatolta, valamint az eljáró ügyintéző hiánypótlási felhívására sem reagált, és az erre megállapított határidő meghosszabbítását sem kérte.

2017. évben a már előzőleg megállapított jogosultságok közül 16 gyermek (11 család) esetében *megszűnt* /a jogosultság ismételt megállapításához szükséges új kérelmek hiánya miatt/, illetve *megszüntetésre került* e támogatási forma /lakóhelyváltozás, valamint a rendszeres gyermekvédelmi kedvezmény jogosultsági ideje alatt a kérelem elbírálásakor benyújtott adatokban bekövetkező változás miatt/.

### **Kiegészítő gyermekvédelmi támogatás**

A kiegészítő gyermekvédelmi támogatásra az a rendszeres gyermekvédelmi kedvezményben részesülő gyermek gyámjaul rendelt hozzátartozó jogosult, aki a gyermek tartására köteles, és nyugellátásban, korhatár előtti ellátásban, szolgálati járandóságban, balettművészeti életjáradékban, átmeneti bányászjáradékban, időskorúak járadékában vagy olyan ellátásban részesül, amely a nyugdíjszerű rendszeres szociális ellátások emeléséről szóló jogszabály hatálya alá tartozik.

A kiegészítő gyermekvédelmi támogatás havi összege - gyermekeként - az öregségi nyugdíj mindenkori legkisebb összegének 22%-a. A települési önkormányzat jegyzője annak a gyámul kirendelt hozzátartozónak, akinek kiegészítő gyermekvédelmi támogatásra való jogosultsága a tárgyév augusztus 1-jén, illetve november 1-jén fennáll, a tárgyév augusztus és november hónapjában - a hónapra járó kiegészítő gyermekvédelmi támogatás összege mellett - pótlékot folyósít.

2017. évben benyújtott kérelmek alapján **1 gyermek** (1 család) két esetben részesült összesen **15.675.- Ft** összegben kiegészítő gyermekvédelmi támogatásban.

### **Rendkívüli települési támogatás gyermek és fiatal felnőtt rászorultságára tekintettel**

A szociális igazgatásról és szociális ellátásokról szóló 1993. évi III. törvény 2015. március 1-jén hatályba lépő változásai értelmében, a korábban átmeneti jelleggel nyújtott, gyermeket gondozó család rászorultságára tekintettel megállapítható önkormányzati segítyt a továbbiakban, rendkívüli települési támogatásként lehet megállapítani.

A Képviselő-testület 2015.02.26-ai ülésén döntött eseti támogatás formájában nyújtható rendkívüli települési támogatás megállapításának és folyósításának feltételeiről. A támogatási formának csak a neve változott, az továbbra is átmenetileg nehéz anyagi helyzetbe került család kiadásainak mérsékléséhez, gyermek és fiatal felnőtt rászorultságára tekintettel nyújtható.

Elsősorban azokat a gyermekeket, illetve családokat kell alkalmanként rendkívüli támogatásban részesíteni, akiknek az eltartásáról más módon nem lehet gondoskodni, illetve az alkalmanként jelentkező többletkiadások - különösen a válsághelyzetben lévő várandós anya gyermekének megtartása, a gyermek fogadásának előkészítéséhez kapcsolódó kiadások, a nevelésbe vett gyermek családjával való kapcsolattartásának, illetve a gyermek családba való visszakerülésének elősegítése, betegség vagy iskoláztatás - miatt anyagi segítségre szorulanak.



Biatorbágy Város Önkormányzat Képviselő-testülete az egyes pénzbeli és természetben nyújtott szociális ellátásokról szóló 7/2009. (10. 30.) Ör. számú rendelete alapján, rendkívüli települési támogatásban részesíthető a gyermek vagy fiatal felnőtt, ha a gyermeket gondozó családban az egy főre jutó jövedelem összege nem haladja meg az öregségi nyugdíj mindenkori legkisebb összegének 190%-át, gyermekét egyedül nevelő szülő esetében a 220%-át.

A rendkívüli települési támogatás alkalmanként, vagy - rendkívül indokolt esetben - havi rendszerességgel a különös méltánylást érdemlő eset következtében kialakult átmeneti időszakokra, havi rendszerességgel is nyújtható.

2017. évben rendkívüli települési támogatásban – gyermeket, fiatal felnőttet gondozó család rászorultságára tekintettel - **74 gyermek (34 család)** részesült, összesen **523.000.- Ft összegben**.

### **Intézményi étkezési térítési díjkedvezmény**

Gyermekétkeztetés esetén, törvényben meghatározott szabályok alapján, normatív kedvezményt kell biztosítani. A gyermek lakóhelye szerint illetékes önkormányzat a gyermek egyéni rászorultsága alapján további gyermekenkénti kedvezményt állapíthat meg.

Biatorbágy Város Önkormányzat Képviselő-testülete az egyes gyermekjóléti ellátásokról szóló 8/2009. (10. 30.) Ör. számú rendelete alapján, intézményi étkezési térítési díjkedvezmény nyújtható - a normatív kedvezményen túl - annak a szülőnek, aki létfenntartásában veszélyeztetett, rendkívüli élethelyzetbe került, valamint időszakosan vagy tartósan létfenntartási gondokkal küzd, s ezáltal az intézményi étkezési térítési díj megfizetésére képtelen.

50%-os mértékű térítési díjkedvezményre jogosult az a gyermek, akinek a családjában az egy főre jutó jövedelem nem haladja meg az öregségi nyugdíj mindenkori legkisebb összegének 170%-át, egyedülálló kérelmező esetében a jövedelem nem haladja meg a mindenkori öregségi nyugdíj legkisebb összegének 180%-át.

100%-os mértékű térítési díjkedvezményre jogosult az a gyermek, akinek a családjában az egy főre jutó jövedelem nem haladja meg az öregségi nyugdíj mindenkori legkisebb összegének 130%-át, egyedülálló kérelmező esetében a jövedelem nem haladja meg a mindenkori öregségi nyugdíj legkisebb összegének 150%-át.

A támogatás a benyújtott kérelem időpontjának megfelelően, az adott tanévre kerülhet megállapításra. A megállapított térítési díjkedvezmény összegét a Polgármesteri Hivatal közvetlenül utalja át az ételmezési szolgáltatást nyújtó intézménynek.

- 2017. évben összesen **17 gyermek** (7 család) részesült ebben a támogatási formában.
- 2017. év folyamán intézményi étkezési térítési díjkedvezmény iránt benyújtott kérelmek közül: 4 gyermek (2 család) esetében a kérelem *elutasításra* került, mivel a kérelmezők családjában az egy főre jutó havi jövedelem meghaladta a helyi önkormányzati rendeletben meghatározott összeget.

### **Gyermekszületési támogatás**

Gyermekszületési támogatás állapítható meg azoknak a családoknak, akik gyermekük születésével hozzájárulnak Biatorbágy jövőjének biztosításához.

Biatorbágy Város Önkormányzat Képviselő-testülete az egyes gyermekjóléti ellátásokról szóló 8/2009. (10. 30.) Ör. számú rendelete alapján, a gyermekszületési támogatás megítélésének feltétele, hogy legalább az egyik szülő a születést, illetve az örökbefogadást megelőzően hat hónappal Biatorbágyon állandó lakóhellyel rendelkezzen, továbbá a

gyermek első lakóhelye - kivéve az örökbefogadás esetét - Biatorbágy közigazgatási területén legyen.

A gyermekszületési támogatás annak a családnak állapítható meg, akinek a családjában az egy főre jutó jövedelem nem haladja meg a mindenkori öregségi nyugdíj legkisebb összegének 400%-át, egyedül nevelő szülő esetén a mindenkori öregségi nyugdíj 600%-át.

2017. év folyamán a gyermekszületési támogatás összege 30.000.- Ft gyermekenként.

2017. évben **55 gyermek (53 család) összesen 1.650.000.- Ft** összegben részesült ebben a támogatási formában.

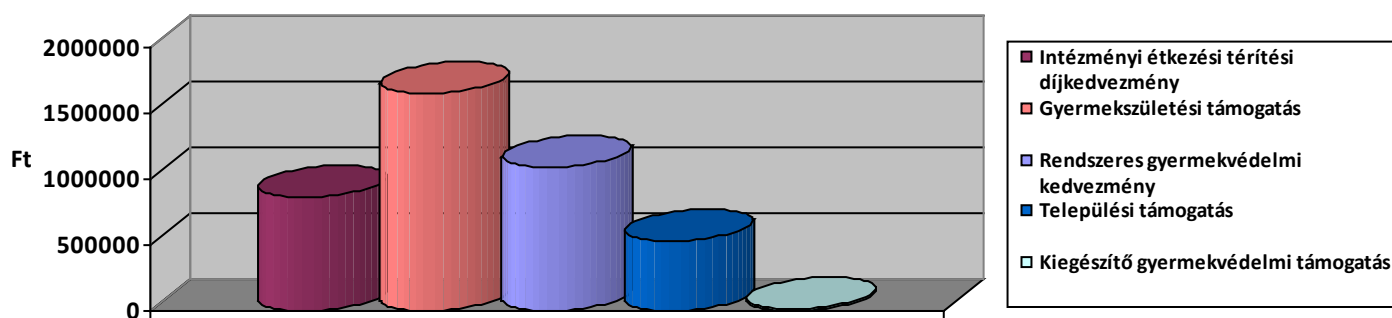
2017. év folyamán gyermekszületési támogatás iránt benyújtott kérelmek közül:

- 1 gyermek (1 család) esetében /a 2004. évi CXL. törvény 31. §-a alapján/ az *eljárás megszüntetésre* került, mivel a kérelmező a kérelem benyújtásán túl a továbbiakban nem kívánt együttműködni a támogatás megállapítása érdekében. Ennek során az elbíráláshoz szükséges dokumentumokat hiányosan csatolta, valamint az eljáró ügyintéző hiánypótlási felhívására sem reagált, és az erre megállapított határidő meghosszabbítását sem kérte.
- 12 gyermek (11 család) esetében a kérelem *elutasításra* került. Ebből 2 esetben a gyermek első lakóhelye nem Biatorbágy közigazgatási területén volt, valamint a család egy főre eső jövedelme meghaladta a rendeletben előírt jövedelemhatárt.

Biatorbágy Város Önkormányzat Képviselő-testülete a 24/2004. (01. 29.) Öh. számú határozatával létrehozta az évente két alkalommal megrendezésre kerülő „**Örülünk, hogy megszületett!**” emléklap és életfalevél ünnepélyes átadását.

2017. év májusában **78** gyermeket, 2017. év decemberében pedig **63** gyermeket köszönthettünk.

**Támogatási formák megoszlása**



### **Gyermekek karácsonyi támogatása**

Annak a rendszeres gyermekvédelmi kedvezményre jogosult gyermeknek, akinek tárgyév december 1-jén fennáll a hátrányos, vagy halmozottan hátrányos helyzete, a polgármester karácsonyi támogatásként (kérelem nélkül, Hivatalból) egy alkalommal, gyermekenként 5.000,- Ft támogatást állapít meg.

**2017. december** hónapban a hátrányos és halmozottan hátrányos helyzetű gyermekek, összesen 31 fő részesült 5.000,- Ft/fő karácsonyi támogatásban, **mindösszesen 155.000,- Ft összegben.**

### **Szünidei gyermekétkeztetés**

2016. január 1-től a Gyvt. 21/C. § (1) bekezdés a) pontjában foglaltaknak megfelelően Biatorbágy Város Önkormányzata szünidei gyermekétkeztetés keretében a szülő, törvényes képviselő kérelmére a déli meleg főétkezést ingyenesen biztosítja a hátrányos helyzetű és a rendszeres gyermekvédelmi kedvezményben részesülő, halmozottan hátrányos helyzetű gyermekek részére a tavaszi, nyári, őszi, téli szünidőben, munkanapokon. Hátrányos helyzetű családok gyermekei részére biztosítandó szünidei étkezés: Hivatalból induló, alkalmankénti (tavaszi, nyári, őszi és téli szünidőt megelőzően) megkeresés alapján beérkezett igénybejelentésre, helyben fogyasztásra kész, előre csomagolt és adagolt étel megrendelése, valamint a Biatorbágyi Családsegítő és Gyermekegészségügyi Szolgálat épületében történő átadása a jogosultaknak. A támogatás 2016. év nyári szünetétől biztosítandó (évi 4 alkalommal 31 gyermekre tekintettel kiküldött tájékoztató, tényleges igénybevétel 2017. évben: 23 fő gyermek)

### **Szociális táboroztatás**

Biatorbágy Város Önkormányzata a felsorolt támogatási formákon kívül minden évben nagy gondot fordít a szociálisan hátrányos helyzetű gyermekek üdültetésére is.

A korábbi évek gyakorlatának megfelelően a 2017. évben - az önkormányzat tulajdonában lévő Fonyódligeti üdülőben – közel 48 gyermek és kísérőik térítésmentes táboroztatását biztosították 1.100.000,- Ft összegben.

### **Kedvezményes napközis gyermektábor**

A gyermektáborban való részvétellel kapcsolatos feladatok: a nyári szünidőben, a hátrányos helyzetű gyermekek részére nyújtható támogatás igénybevétele érdekében az érintett családok kiértékelése a Biatorbágy közigazgatási területén szervezett táborok ismertetésével egyidejűleg, döntés előkészítése, majd az elszámolás segítése (a támogatás 2016 évben került bevezetésre). Az érintett családok kiértékelése megtörtént, csatolmányként megküldésre került a Biatorbágyon meghirdetett táborok/foglalkozások elérhetősége, tárgyévben erre vonatkozó igényt nem jelentettek be.

### **Támogató szolgáltatás**

A 2012/2013 tanévtől Biatorbágy Város Képviselő-testülete az Szt. 65/C. §-ban meghatározott támogató szolgáltatás feladatkörébe tartozó ellátásokat a Boldog Gizella Alapítvánnyal kötött szerződésében foglaltak alapján, az általa létrehozott **Támogató Szolgálat** útján nyújtja.

A megállapodás keretében 2017. évben – kérelem alapján – az Önkormányzat az Alapítvány Támogató Szolgálatán keresztül biztosította **5 fő**, Biatorbágyon lakóhellyel, ennek hiányában tartózkodási hellyel rendelkező **fogyatékos gyermek, tanuló** számára minden iskolai tanítási napon a lakóhelyük és a számukra kijelölt köznevelési intézmény között a közlekedést, térítési díj meghatározása nélkül.

### **Ifjúsági koordinátor**

Biatorbágy Város Önkormányzat Képviselő-testülete 2016. április 28-án határozatban döntött az ifjúságvédelmi koncepcióról és annak cselekvési tervéről. Az ifjúságvédelmi politika kidolgozása, helyi ifjúság önszerveződésének elősegítése, a településen működő, az ifjúságot segítő önkormányzati, hivatali, intézményi, civil és informális szervezetek tevékenységének koordinációja, céljából Biatorbágy Város Önkormányzat Polgármesteri

Hivatal ifjúsági koordinátort alkalmaz. A 2017-es évben civil szervezetek bevonásával elindult a helyi ifjúsági önkormányzat szervezése, szabadidős program megrendezése.

Egyik legjobban sikerült rendezvény a 2017. évben a helyi és környékbeli általános iskolásoknak meghirdetett továbbtanulási expo volt. Itt környékbeli középiskolák mutakozhattak be a fiataloknak, megkönnyítve nekik a pályaválasztás kérdését. 10 középiskola mutakozhatott be a 7. és 8. osztályos tanulóknak. A rendezvényen egy-egy, Biatorbágyon működő nagyobb cég is képviseltette magát, kerekasztal beszélgetés során ismertethették a fiatalokkal az általános munkáltatói igényeket és ösztönözhatték őket a tanulásra.

Jövőre vonatkozó elképzelések:

- drogrevenációs programok (fórumok szervezése),
- helyi segélyezési rendszer felülvizsgálata, átalakítása, fejlesztése,
- ifjúsági ház kialakítása.

### **III. Személyes gondoskodás keretébe tartozó gyermek-jóléti alapellátások**

#### **Gyermejjóléti szolgáltatás**

2016. január 1-től hatályba lépő 55/2015 (XI.30) EMMI rendeletnek megfelelően a korábban különálló szakmai egységként működő családsegítő szolgálat és gyermejjóléti szolgálat egyesült.

A szakmai feladatok meghatározásában két törvény rendelkezései irányadóak. A családsegítő szolgáltatás esetében a 1993 évi III. törvény 64 §; a gyermejjóléti szolgáltatás esetében a 1997. évi XXXI. törvény 39-40 §.

A gyermejjóléti szolgáltatás tevékenységét a 1997. évi XXXI. törvény (Gyvt.) és annak végrehajtási rendeletei alapján látja el a szolgálat.

A Gyvt. 39.§ szerint „a gyermejjóléti szolgáltatás olyan, **a gyermek érdekeit védő** speciális személyes szolgáltatás, amely a szociális munka módszereinek és eszközeinek felhasználásával szolgálja a gyermek testi és lelki egészségének, családban történő nevelkedésének elősegítését, a gyermek veszélyeztetettségének megelőzését, a kialakult veszélyeztetettség megszüntetését, illetve a családjából kiemelt gyermek visszahelyezését.”

Ezeket a feladatokat a gyermejjóléti szolgálat az 55/2015. (XI.30.) EMMI rendelet alapján **szociális segítő munkával, szolgáltatási, szervezési tevékenységgel** látja el.

Biatorbágy város területén a gyermejjóléti szolgáltatást az Biatorbágyi Családsegítő és Gyermejjóléti Szolgálat látja el.

#### **A szolgálat 2017-es évben végzett gyermekvédelmi szakmai munkájának adatai, elemzése:**

A 2017-es évbe a családsegítő és gyermejjóléti szolgálatnál 352 fő ügyfél fordult meg. Közülük 160 fő esetében került sor együttműködési megállapodás megkötésére, ebből 62 fő volt kiskorú, mely az együttműködési megállapodással rendelkező ügyfelek 38,75%-a.

<b>Együttműködési megállapodással rendelkezők</b>										
Nem/életkor	0- 2	3- 5	6-13	14-17	18-24	25-34	35-49	50-61	62-	Összesen:
férfi	0	6	12	8	0	4	14	11	3	58
nő	6	6	17	7	9	5	34	13	5	102
Összesen:	6	12	29	15	9	9	48	24	8	160

Gyermekek veszélyeztetettségének okai, szolgálat által feltárt családban felmerülő problémák:

<b>Veszélyeztetett kiskorúak adatai</b>	
Nevelési probléma	15
Szülő család életvitele (szervenélybetegség, antiszociális viselkedés)	1
Családi konfliktus	11
Családon belüli bántalmazás- fizikai	7
Családon belüli bántalmazás- lelki	1
Gyermek elhanyagolása- fizikai	9
Elégtelen lakáskörülmények	8
Gyermek intézménybe való beilleszkedési nehézsége	4
Drogfogyasztás	1
Alkohol fogyasztás	4
Tankötelezettség elmulasztása	5
Anyagi problémák	8
Fogyatékoság	2
Összesen	<b>76</b>

2017-es évben összesen a szolgálat 76 gyermek esetében regisztrált veszélyeztetettséget.

2017-ban 15 esetben tártak fel **gyermeknevelési problémát**. Általánosságban elmondható, hogy a szülők helytelenül viszonyulnak gyermekeik viselkedési problémáihoz, nem rendelkeznek olyan eszközzel, amellyel hatékonyan tudják kezelni ezen problémákat. Ez minden korosztályt nevelő családra elmondható, de legmarkánsabban a kamaszkorba lépő tinédzserek esetében jelenik meg. Gyermekek esetében 9 alkalommal tártak fel olyan problémát, mely **szülői elhanyagolásra** utal, ezen esetekben fizikai elhanyagolást tapasztaltak. Öt esetben pedig **oktatás, nevelés elhanyagolását** is ezekben az esetekben a tankötelezettség elmulasztását regisztrálták. **Intézménybe való beilleszkedési zavarral** 4 gyermeket regisztráltak, akik tanulmányi problémáik és magatartási zavarai miatt sokszor kerülnek konfliktusos helyzetbe mind kortársaikkal, mind tanáraikkal. A legtöbb esetben a közoktatási intézmények jelezték, hogy magatartási problémát tapasztalnak a fiatalnál és kérték a segítséget a probléma pontosabb feltérképezésében, szülőkkel való kapcsolattartás elősegítésében.

**Családi-kapcsolati konfliktussal** 11 gyermek esetben fordultak a szolgálathoz. A gyermeket nevelő családok esetében ezt a folyamatban lévő válások, vagy kapcsolattartási problémák, gyermekneveléssel kapcsolatos eltérő nézetek okozzák, melyek olyan helyzeteket teremtenek, hogy azok már nagyban kihatnak a kiskorúak lelki fejlődésére. A válások és kapcsolattartási problémák esetekben jellemző, hogy a szülők „eszközként” használják gyermekeiket arra, hogy hátrányt okozzanak a másik félnek. A családok esetében a családi kapcsolati konfliktusok összekapcsolódnak az anyagi, foglalkoztatási problémákkal, illetve esetlegesen **szenvedélybetegséggel** (elsősorban alkoholizmussal). 2017-ben összesen 6 gyermek esetében regisztráltak veszélyeztetettséget szenvedélybetegség miatt, ebből 5 fő fiatalkorú (ebből 1 fő esetében illegális tudatmódosító szer használatára utaló jelzést kaptak, 4 fő esetén alkoholfogyasztásra).

Fiatalkorúaknál (elsősorban kamaszoknál) sok esetben tapasztalják, hogy iskolai vagy családi konfliktusokat nehezen tudják feldolgozni lelkileg, nem rendelkeznek olyan problémamegoldó stratégiával, melyek alkalmasak lennének a konfliktusok megoldására. Ezen fiataloknál elsősorban iskolai hiányzásban, vagy magatartászavarban jelennek meg a problémák, mely minden esetben visszavezethetőek a nem megfelelő konfliktuskezelési stratégiára, családi diszfunkciókra.

**Családon belüli bántalmazás**, elhanyagolás problémával összesen 8 kiskorú került a szolgálat látóterébe. Több esetben a gyermek szemtanúja volt annak, hogy bántalmazzák édesanyját, így megvalósult a gyermek lelki bántalmazása.

**Elégtelen lakáskörülmények** miatt 8 kiskorú került a szolgálat látókörébe, ezen kiskorúak többsége a külterületek valamelyikén él családjával.

2017-es évben a szolgálat 2 **vándor kismamát** gondozott. Mindkét esetben a kismamák lakáskörülményeinek nem megfelelő voltára érkezett jelzés a szolgálathoz.

2017-es évben 2 család került elhelyezésre az S.O.S Alapítvány Családok Átmeneti Otthonaiba. Mindkét család elhelyezésére lakhatási problémák miatt került sor. Az elhelyezés összesen 3 felnőttet és 3 gyermeket érintett.

**Családból kiemelt gyermekek** családjával való munka megtervezése 2016. január 1-től a járási központok feladata, ők készítik el a gyermek családba való visszagondozására irányuló tervet. 2017-es évben a szolgálatunk nem kapott felkérést a központ esetmenedzsereitől a tervekben való együttműködésre.

A szolgálatnak továbbra is feladata a veszélyeztetettséget **észlelő és jelző rendszer** működtetése. Mely feladat során a szolgálat figyelemmel kíséri a településen élő családok, személyek életkörülményeit, szociális helyzetét, gyermekjóléti és szociális ellátások, szolgáltatások iránti szükségletét.

A jelzőrendszertől érkezett jelzések száma és megoszlása a jelzőrendszeri tagok között:

<b>Jelzőrendszer által küldött jelzések</b>	<b>2017</b>
Egészségügy	<b>9</b>
Rendőrség, ügyészség	<b>20</b>
Állampolgár, társadalmi szervezet	<b>1</b>
Köznevelési intézmények	<b>22</b>
Átmeneti gondozást biztosítók	<b>1</b>
Önkormányzat	<b>3</b>
személyes gondoskodást nyújtó szociális szolgáltatók	<b>4</b>
<b>Összesen:</b>	<b>60</b>

A munka hatékonysága nagymértékben függ a jelzőrendszeri tagok együttműködési készségétől. Együttműködésünk a legtöbb esetben gördülékeny. 2017-ben összesen 60 alkalommal érkezett jelzés a szolgálathoz régi és új esetekben egyaránt.

A fenti adatok alapján látható, hogy legnagyobb arányban a közoktatási intézmények jeleztek, amit szorosan követ a rendőrségtől, valamint az egészségügyből jövő jelzések száma, leginkább a védőnői szolgálattól. A jelzőrendszeri tagokkal való együttműködés eredményeként 2017-ben 6 alkalommal valósult meg **szakmaközi megbeszélés**. Ezeken a város gyermekekre és családokra vonatkozó helyzetét, problémáikat beszélték meg. Az **éves szakmai tanácskozást** 2017.02.15-én tartották meg.

A szakmaközi megbeszéléseken való részvételek az alábbi táblázat áttekintése alapján követhetők. Az előző évek tapasztalatainak megfelelően 2017-es évben is jól kirajzolódik, hogy a „gyermek” jelzőrendszer tagjainak aktivitása jóval kiemelkedőbb, mint a „felnőtt korú” jelzőrendszerének aktivitása. Komoly nehézséget okoz, a szolgálat számára a háziorvosokkal való szakmai munka megszervezése, az ő aktivitásuknak elősegítése. 2017-es évben az iskolák szakmaközi megbeszéléseken való részvétele is csökkent az előző évhez képest. A Biatorbágyi Általános Iskola gyermekvédelmi felelőseinek jelzése alapján a szakmaközi megbeszélés időpontja ütközött tantervi beosztásával. A másik két iskolából nem kaptak visszajelzést a távolmaradások okára.

A jelzőrendszer aktív tagjaival a mindennapi együttműködés 2017-es évben megfelelő volt.

Jelzőrendszeri tagok	01.25.	02.15. (éves)	03.29.	04.19.	05.17.	09.27.	11.29.	Résztvevők/ intézmény/ alkalom
Védőnői Szolgálat	3	4	4	4		1	1	17
Háziorvos (gyermek, felnőtt)	1							1
Gólyafészek Bölcsőde	2	2	1		2	2		9
Dr. Vas Miklós Alapítvány, Korai Fejlesztő	2	2	2	2	2	2		12
Benedek Elek Óvoda	3	2	3	3	2	3		16
Biatorbágyi Általános Iskola					1	1		2
MMÁMK Czuczor Gergely Tagiskola	1			1		1		3
Ritsmann Pál Német Nemzetiségi Általános Iskola	1	1		1	1	1	1	6
Biai Református Általános Iskola	1							1
Pedagógiai Szakszolgálat		3	2	1			1	7
Rendőrség				1				1
Gyámhivatal								0
HÍD Központ	1	1				1		3
Polgármesteri Hivatal	1	1	1		1	1	2	7
Fészek F.N.E								0
Boldog Gizella Otthon		1						1
Résztvevők szám:	16	17	13	13	9	13	5	

Gyermekevédelemben működő hatóságok, intézmények munkájának, együttműködésének jellemzése:

A járási család és gyermekjóléti központtal való együttműködés megfelelő. Rendszeres egyeztetéseket (telefonon, és személyesen is) folytattak egész évben az esetmenedzserekkel. Az év folyamán 24 alkalommal történt esetkonferencia a központ szakembereivel közös szervezésben. Rendszeresen részt vettek az általuk megszervezett járási szintű szakmai egyeztető „Szociális Salonokon”, ahol a járás többi gyermekjóléti szolgálatának munkatársaival is rendszeresen tudtak találkozni.



A járási gyámügyi és igazságügyi osztállyal a szolgálatok közvetlen munkakapcsolata a 2016-os változásokkal ugyan megszűnt, de rendszeresen kapnak a családsegítők meghívót a védelembe vételi tárgyalásokra.

#### Célok javaslatok:

A szolgálat törekszik arra, hogy folyamatosan bővítse prevenciós programjait. Elsősorban olyan programok, előadások indításával, melyek kielégítik a településen lakók érdeklődési körét, és emellett olyan plusz információkat adnak, vagy készségek kialakításában segítenek, melyek pozitív irányba változtatják a családok életét.

Ennek megfelelően 2018-as évben tovább folytatódik a „Beszélj úgy...” programsorozat, valamint elindításra kerül a prevenció programsorozat is az általános iskolákban.

A szolgálat tapasztalatai szerint szükséges lenne a településen az óvodai, bölcsődei férőhelyek számának növelése. Minden évben kapnak megkereséseket erre vonatkozólag szülőkől.

Fontosnak érzik a külterületeken élő emberek helyzetének átfogó vizsgálatát, az ott élők bizonyos problémáira (utazás, szociális szolgáltatások igénybevétele) való mihamarabbi hatékony reagálás (pl. tanyagondnoki szolgálat kialakítása) előkészítését és megvalósítását. Fontos lenne az SNI-s, BTMN-s gyermekek településen kívüli oktatási intézménybe való eljuttatásának segítésére vonatkozó, támogató szolgálattal kötött szerződés felülvizsgálata, a rugalmas bővíthetőség céljából. Biatorbágy ifjúsága számára (leginkább a 14-18 éveseknek) megfelelő alapterületű és felszereltségű közösségi tér biztosítása.

#### **Felügyeleti szervek szakmai ellenőrzésének tapasztalatai:**

A szolgálatnál 2017. július 24-én tartott ellenőrzést a Pest Megyei Kormányhivatal Gyámügyi és Igazságügyi Főosztálya, mely ellenőrzés eredményéről szóló összefoglaló végzést a fenntartó 2017 decemberében megkapta.

Szakmai ellenőrzés főbb megállapításai:

A következő pontokban volt szükség javításra, a szakmai szabályozó dokumentumokban, melyek meg is történtek határidőn belül:

- helyi rendeletek frissítése,
- SZMSZ aktualizálása,
- Szakmai Program aktualizálása,
- Szolgálat kockázatelemzésének elkészítése,
- szociális segítő tevékenység adminisztrációjának formai pontosítása.

A szolgálat működésében jogszabályba ütköző tevékenységet, illetve szankciót maga után vonó hiányosságokat nem tapasztalt az ellenőrző hatóság.

#### **Gyermekek napközbeni ellátása**

A gyermekek napközbeni ellátásaként a családban élő gyermekek életkorának megfelelő nappali felügyeletét, gondozását, nevelését, foglalkoztatását és étkeztetését kell megszervezni azon gyermekek számára, akiknek szülei, nevelői, gondozói munkavégzésük, munkaerő-piaci részvételt elősegítő programban, képzésben való részvételük, betegségük vagy egyéb ok miatt napközbeni ellátásukról nem tudnak gondoskodni.

Biatorbágy Város Önkormányzata, óvodai- és iskolai nevelés, napközis foglalkozás, menzai ellátás és családi napközi keretében biztosítja a gyermekek életkorának megfelelő nappali felügyeletet, gondozást, nevelést és étkeztetést.

Az intézmények vezetői, valamint a Polgármesteri Hivatal gyámügyi-, és szociális szakterületén dolgozó munkatársai rendszeresen konzultálnak, a gyermekekkel kapcsolatos aktuális, illetve felmerülő problémákról folyamatosan - szükség esetén személyes találkozások esetében is - tájékoztatják egymást.

### **Gólyafészek Bölcsőde 2017. évi beszámolója**

A lassan öt éve működő bölcsődében 24 fő főállású és 1 fő (4 órás) részállású munkavállaló biztosítja az ellátást. A szakemberek közalkalmazotti státuszban, a technikai dolgozók az év végén bölcsődei dajkaként végezhetik munkájukat. A bölcsődében saját főzőkonyha üzemel, figyelembe véve a HACCP rendszer magas minőségi előírásait. Tűzvédelmi és munkavédelmi oktatáson vett részt mindenki, fontos begyakorolni a kicsikkel játékos formában, a bölcsődéből való távozás menetét kiscsoportos formában. Kezdetektől fogva azon munkálkodnak, hogy az üres helyiségek, a gyermekek igényeinek, és korcsoportjuknak megfelelően legyenek berendezve.

2017. évben is nagy hangsúlyt fektettek az egészség megőrzésére. Így már a 20 hetes korosztálynál elkezdik a tudatos egészségnevelést. Fontos a jó higiénés szokások, és az egészséges táplálkozás szerinti étkezés kialakítása. Szabad levegőn való tartózkodás, és a kint alvás lehetőségének napi szintű alkalmazása. Természetesen az időjárásnak megfelelően. Fontos szem előtt tartani a gyermekek megfelelő mozgáskultúrájának elsajátítását, akár a szabadban vagy a csoportszobában. A nevelési környezet kialakításánál az odafigyelés, az esztétikum és az életkori sajátosságok figyelembe vétele a jellemző. A szakemberek munkájának középpontjában a támogató, dicsérő és elismerő nevelői magatartás áll, mely elősegíti az aktív gyermeki tevékenység, az egészséges személyiségfejlődés és az önállóság kialakulását. Szakmai programjuk kiemelt célja a család és a bölcsőde kapcsolatának, együttműködési formáinak a lehető legjobb kialakítása, a gyermek boldog, kiegyensúlyozott fejlődésének biztosítása érdekében. A bölcsődéhez tartozó játszókert a gyermekek udvari játékgényeit minden szempontból kielégíti. A csoportszobák berendezése a gyermekek életkorához igazodik, a játékeszközök, mozgásfejlesztő játékok is biztosítottak. A hangulatos dekoráció a gondozónők sokoldalú kreatív készségét tükrözi. A csoportszobák tágasak, színesek és világosak, megfelelő hangulatot teremtenek a nyugodt játéktevékenységhez. A korszerű bölcsőde Biatorbágy egyik központja közelében, jól megközelíthető helyen található, iskolákkal, óvodákkal, könyvtárral körülvéve a családok örömeire. Az intézmény minden szakembere azon munkálkodik, hogy a gyermekek jól érezzék magukat. Természetesen a szülőkkel, társintézményekkel és a fenntartóval való jó kapcsolat is a cél. A kisgyermeknevelők fiatalok, pályájuk kezdeti időszakában vannak. Szakmai továbbképzéseken minden hónapban részt vesznek, és feladatokat kapnak munkájukkal kapcsolatosan.

A jelentkező gyermekek sokaságából kiválasztani a leginkább rászoruló családokat a szociális háló tagjaiból alakult bizottság közösen tudja eldönteni pártatlanul. A Bizottság tagjai: gyermekorvosok, védőnők, óvodapedagógusok, nagycsaládosok képviselője, Családsegítő Központ és Gyermekjóléti Szolgálat munkatársa, Jegyző Úr, Gyámügyi előadó, Igazgatási Osztály Vezetője és a Bölcsőde Vezetője vett részt. Ebben az évben is a felvételt nyert gyermekek (80 fő gyermek), mielőtt megkezdték a bölcsődébe való fokozatos beszoktatást, **nyílt hét** keretein belül ismerkedhetnek az intézménnyel. A játszóidőben betekintést kaptak a csoportok életébe és megismerhették az intézményben dolgozókat.

A jelentkezők többsége él a felkínált lehetőséggel, bár a bölcsődei részre nem jutott be (25-30 fő gyermek), de a szolgáltatásokra igényt tart. Városunkban és a környékbeli településeken lévő magán bölcsődékben találtak lehetőséget gyermekük elhelyezésére. A

magánszféra jelentősen pótolja a bölcsődés- óvodás korú gyermekek ellátását, fontos szerepük van a családok segítésében.

A bölcsődei nevelés- gondozás feladatai:

A bölcsődei nevelés-gondozás feladata a városban élő családban nevelkedő kisgyermekek napközbeni ellátásának és kiegészítő szolgáltatásoknak biztosításával 20 hetes-3 éves egészséges és a 20 hetes-5 éves sajátos nevelésű igényű gyermek testi- és pszichés szükségleteinek kielégítése, az optimális fejlődés elősegítése.

Ebben az évben is volt olyan gyermek, akinek fejlődés üteme lassúbb volt a korcsoportjához viszonyítva, ezért az óvodába nem tudott tovább menni, vagy későbbi időpontban került át.

### **Az érzelmi fejlődés és a szocializáció segítése**

- derűs légkör biztosítása, a bölcsődébe kerüléssel járó nehézségek lehetőség szerinti megelőzése, ill. csökkentése, a gyermekek segítése az esetlegesen átélt nehézségeik feldolgozásában,
- a kisgyermeknevelő-gyermek között szeretetteljes, érzelmi biztonságot jelentő kapcsolat kialakulásának segítése,
- az egyéni szükségletek kielégítése a csoportban élés helyzetében, az éntudat egészséges fejlődésének segítése,
- a bizalmon és elfogadáson alapuló társas kapcsolatok alakulásának, az együttélés szabályai elfogadásának, a másik iránti nyitottság, empátia és tolerancia fejlődésének segítése.

### **Az érzelmi fejlődés és a szocializáció segítése**

- lehetőségteremtés a kisgyermeknevelővel és/vagy a társakkal közös élmények szerzésére az én érvényesítés és a tolerancia egyensúlyának irányába befolyásolva a gyermek fejlődését,
- a kommunikatív képességek fejlődésének segítése a kommunikációs kedv felébresztésével és fenntartásával (meghallgatás, figyelem, kérdések megválaszolása),
- a nehezen szocializálható, lassabban fejlődő, érzékszervi és/vagy mozgássérült, a sajátos nevelési igényű, a hátrányos helyzetű, az elhanyagolt gyermekek nevelés-gondozása speciális többlet-törődéssel, szükség esetén más szakemberek bevonásával.

### **A megismerési folyamatok fejlődésének segítése**

- az érdeklődés kialakulásának, fennmaradásának, erősödésének, az érdeklődési kör bővülésének segítése,
- a gyermek életkorának, érdeklődésének megfelelő tevékenységek lehetőségének biztosítása,
- a gyermek igényeihez igazodó közös tevékenység során élmények, viselkedési és helyzetmegoldási minták nyújtása,
- az önálló aktivitás és a kreativitás támogatása,
- az önálló véleményalkotásra, a döntésre, a választásra való képessé válás segítése,

- ismeretnyújtás, a tájékozódásnak, a tapasztalatok és élmények feldolgozásának segítése,
- a gyermek tevékenységének támogató-bátorító odafigyeléssel kísérése, megerősítése, az önkifejezés lehetőségeinek megteremtése az egyes helyzetekben.

### **Szülőkkel való kapcsolat**

- A korrekt partneri együttműködésünk feltétele a kölcsönös bizalom, az őszinteség, a hitelesség, a személyes hangvétellő (de nem bizalmaskodó), etikai szempontból megfelelő, az érintettek személyiségi jogait tiszteletben tartó, tapintatos, folyamatos kommunikáció, az információ megosztása.
- Családlátogatás ezen időszakban 98%-os volt, ami azt jelenti, hogy a nyitottság jellemzi a bölcsődébe járó családokat.
- A szülőcsoportos beszélgetéseken a részvételi aránya 77-87% -ot is elérte.
- A szervezett programok látogatottsága 78%-os volt.
- Beszoktatás (adaptáció) – szülővel történő fokozatos beszoktatás 99% -ot érte el.
- „Saját kisgyermeknevelő”- rendszer segítette a gyermekek bölcsődébe való beilleszkedését.

### **Szolgáltatások:**

A sajnos felvételt nem nyert gyermekeknek - 25-30 családnak - tudtak segíteni a munkába való visszaintegrálásban.

Játzócsoporth a szülőkkel vagy hozzátartozókkal együtt fogadja a gyermekeket 8-12 óráig, munkanapokon. A gondozónő szerepe megváltozik: ő a háziasszony a csoportban, a gyermekeket kísérik gondozzák. A játzócsoporth lehetőséget teremt arra, hogy

- szülő és gyermeke kedvező körülmények között játszhaszon együtt,
- a gyermekek barátkozhaszanak egymással,
- a szülők beszélgethaszanak egymással, kicserélhaszanek tapasztalataikat,
- a szülők tanácsot, segítséget kérjenek a kisgyermeknevelőtől,
- beszélgethaszanek a kisgyermeknevelés-gondozás, az egészséges életmód, étkeztetés, stb. területének szakembereivel.

A bensőséges hangulat kialakításához nagyon fontos a létszámhatárok figyelembe vétele, és a korcsoportok jó összehangolása.

Időszakos gyermekfelügyelet biztosítása: A szülő elfoglaltsága idejére, néhány órára kérheti gyermeke felügyeletét. Az időszakosan gondozott kisgyermekek felvehetők a normál bölcsődei csoport üres férőhelyeire. A gondozónő feladatai, munkarendje a bölcsődei gondozás-nevelés elvei és az aznapi csoport alapján szervezendő. Az időszakos bölcsődei elhelyezés igénybevétele esetén is fokozatosan, a szülővel történik a kisgyermek beszoktatása.

### **Kapcsolattartás más intézményekkel:**

- A kistérségben, megyében működő bölcsődékkal, és a hálózat fontos intézményeivel, szakmai központjaival, egyesített bölcsődékkal, közös feladat a bölcsődék szakmai működésének segítése és folyamatos figyelemmel kísérése.

- Fontosnak tartják a tartalmas, jó kapcsolat kialakítását, amely a kölcsönös érdeklődés révén lehetővé teszi egymás munkájának, céljainak megismerését, megértését, ezáltal a gyermekek számára az átmenet is zökkenő mentesebbé válik. Minden évben meglátogatják a közeli Csicsergő és Legóvár óvodát, ahol már vannak oda járó, volt gyermekek és természetesen a többi óvodával is baráti kapcsolatra törekednek.
- A kompetenciahatárok kölcsönös tiszteletben tartásával kooperatív kapcsolatokat alakítottak ki mindazokkal az intézményekkel, amelyekkel a családok és a bölcsőde is kapcsolatba vannak, vagy egy-egy eset révén kerültek, / (többek között: Védőnői Szolgálat, Házi Gyermekorvosi Szolgálat, Gyermekjóléti Szolgálat, Családsegítő Központ, Területi Gyermekvédelmi Szakszolgálat, Gyámhatóság, Nevelési Tanácsadó, Tanulási Képességeket Vizsgáló Szakértői és Rehabilitációs Bizottság). A bölcsőde és a különböző (bölcsődei hálózaton belüli és a családsegítés területén működő) szakemberekkel való együttműködés sok tekintetben hozzájárult a bölcsődei ellátás fejlődéséhez, az ellátást igénybe vevő családok szükségleteihez, elvárásaihoz történő igazodás segítségével. **Odafigyelnek egymás tevékenységére, segítik az összefonódó munkát. Közös megbeszéléseken, fórumokon, esetmegbeszéléseken a segítség és az odafigyelés jellemző.**

#### Kedvezmények:

- Rendszeres gyermekvédelmi kedvezményben részesült: 2 gyermek.
- 100%-os kedvezmény, szülői nyilatkozat alapján: 33 gyermek
- 100%-os kedvezmény, 3 vagy több gyermekes család: 26 gyermek
- Betegségből kifolyólag 100 %- s kedvezményben részesül: 12 gyermek.

**A támogatás, nem csak az étkezési díjknál, hanem a gondozási díjak kiszámolása során is érvényesült. Az egy főre jutó jövedelem mértékének megfelelően és, hogy hány gyermeket nevelnek egy gazdasági közösségen belül.**

A bölcsődei férőhelyek kihasználtságát az ünnepek, a téli-nyári szünet, a betegségek nagyban befolyásolták. Férőhelyszám: 84 fő, a jogszabálynak megfelelően 80 gyermeket tudnak fogadni. A kereslet sokkal nagyobb az előző évhez képest. **A sószo**a aktív használatával, **szabad levegőn való alvással**, helyes **táplálkozási szokások** kialakításával, a **mozgáskultúra** lehetőségének sokoldalúságával megvalósításával, a testi-lelki egyensúlyra való odafigyeléssel elérték, hogy kevesebbet betegeskedtek a gyermekek, mint a múlt évben. Gondozási-nevelési feladataik során a kisgyermekek egészségének megőrzése fontos számukra, ezáltal a statisztikai mutatók jó irányú elmozdulása jellemző. A városunkban szoros együttműködés jellemzi a szakembereket, csak a telefont kell megemlíteni, vagy személyes találkozó keretén belül, mindenki a megoldásra törekszik.

Jövőre vonatkozó céljaik, hogy olyan kisgyermeknevelők jöjjenek a területre, gyakorlati helyként választva őket, akik elhívatottak a kisgyermeknevelői munkára és szívesen dolgoznak a bővülő bölcsődében.

### **A Benedek Elek Óvoda 2017. évi beszámolója**

2017. október havi statisztikai adatok alapján: óvodába járó gyermekek száma: 568 fő (2018. április 30-án már 577 fő)

2017-ben 3 gyermek került felvételre a Családsegítő Központ vagy a Védőnői Szolgálat jelzését követően.

- Hátrányos helyzetűek (határozattal rendelkezők) száma: 4 fő
- Rendszeres gyv. kedvezményben részesül: 6 fő
- Ingyenes étkezésre jogosult: 353 fő

A látogatott családok száma: nincs pontos adat. Minden újonnan bekerülő gyermek családjához igyekeznek eljutni. Gyermekvédelmi okokból történő családlátogatásra nem került sor.

### **Veszélyeztetettnek vélt gyermekek száma: 5 fő**

Életkörülményeiket, fejlődésüket szorosan nyomon követik a pedagógusok. Gyakrabban hívják szüleiket fogadó órára, ha a személyes konzultációkat eredménytelennek ítélik, jelzéssel élnek a Családsegítő felé.

### **Kapcsolattartás a szülőkkel, tapasztalatok:**

A családok többsége együttműködő, érdeklődő gyermeke fejlődésével kapcsolatban.

A megbeszélrt hivatalos alkalmakra, szülői értekezletre, fogadóórákra eljönnek.

Több esetben segítséget is kértek a gyermekekkel kapcsolatos problémák megoldásában.

Az óvoda által jelzett gondokat már nem mindenki veszi ilyen komolyan. Nagyobb meggyőző erő szükséges az együttműködés eléréséhez. Szorosabb együttműködést valósítanak meg ezért a gyermekorvosokkal és a védőnőkkel, az egyes esetek kapcsán szorosabbra fonják a védőhálót a gyermekek köré.

### **Jelzések a gyermekjóléti szolgálat felé**

#### **Jelzőrendszeri esetmegbeszélésen:**

A jelzőrendszeri kapcsolattartók az aktuális problémákat jelezték a találkozókön:

- hiányzások kérdése,
- gyermek jogállását illető problémák a szülők válása esetén,
- érzelmi elhanyagolás esetei: a gyermekek óvodában töltött ideje – különösen a nyári időszakban.

#### **Esetészlelő lapon:**

- Négy gyermeket érintő problémát jeleztek a Családsegítő felé, melyek a gyermekek otthoni körülményeit, szülői kötelezettségek be nem tartását, illetve a gyermek óvodai hiányzását érintették.

### Esetkonferencia:

- Egy esetben került sor a óvodás gyermeket érintő megbeszélésre.

### Pedagógiai jellemzés:

- 2017-ben 4 esetben készítettek az óvónők pedagógiai jellemzést a Családsegítő, 2 esetben pedig a Gyámhivatal, illetve az illetékes Bíróság részére.

### *Más szakemberek bevonása a gyermekvédelmi jellegű kérdések megoldásába*

A Pedagógiai Szakszolgálat pszichológusai, valamint a saját intézményünk pszichológusa a nevelési évben segítségünkre vannak szorongásoldó, gyászkezelő terápiás foglalkozásokkal.

A különböző terápiákon az intézményben változó létszámban, 30-40 gyermek vett rész.

A Védőnői Szolgálat felé a gyermekek egészségügyi problémáival kapcsolatban éltek jelzésekkel.

### *Szabadidős gyermekprogramok szervezése*

Nyitvatartási időn kívül az óvoda nem szervez programokat, de a Faluház, a Karikó János Könyvtár és a Kisgombos Mesebolt szabadidős rendezvényeit az intézmény közzéteszi, hirdeti.

Nevelési időn kívül, de még az óvoda nyitva tartási idejében szerveznek az óvodások számára térítési díjért igénybe vehető sport és művészeti foglalkozásokat, melyeken a rászoruló gyerekek kedvezményesen vagy ingyenesen vehetnek részt.

### *A gyermekvédelmi feladatot ellátók együttműködése*

A jogszabályváltozások, megnövekedett adminisztrációs kötelezettségek sok többlet terhet rónak a pedagógusokra, kevesebb idő jut a személyes kapcsolatokra.

Mindezek ellenére egy-egy konkrét eset kapcsán akár a védőnőkkel, gyermekorvosokkal, Jegyző úrral és a Családsegítő munkatársaival és a többi társintézménnyel is jól együtt tudnak dolgozni.

Rész vesznek a Jelzőrendszeri találkozók, az éves Jelzőrendszeri Konferencián.

A kedvezményekről szóló határozatok viszonylag hamar eljutnak az intézménybe, ahogy hátrányos, halmozottan hátrányos helyzetről szóló határozatok is.

Az ingyenes óvodai étkezés kiterjesztésével kapcsolatos adminisztratív feladatok gördülékenyen zajlottak.

### **A Biatorbágyi Általános Iskola 2017. évi beszámolója:**

Az iskolába járó veszélyeztetett tanulók száma: 34 fő, 12 fő alsós, 22 fő felsős, HHH: 1 fő tanuló. A tanulószobára járó tanulók száma 91 fő.

Minden HHH-s és veszélyeztetett alsós tanuló ingyenesen étkezik, és napközis, így a házi feladat elkészítésében segítséget kap.

Korrepetálásra minden tanuló mehet, változó egy-egy korrepetáláson a létszám.

A rendszeres szabadidős programok sora szerteágazó:

- a művészeti iskola zenei és képzőművészeti tanszakai,
- sportfoglalkozások (foci, kézilabda, úszás, kempo, jazzbalett, karate, néptánc, balett),
- fejlesztő foglalkozások (varázstánc),
- felsős képzőművészeti szakkör.

A szabadidős programok osztályonként, évfolyamonként és iskolai szinten valósultak meg. Színház, cirkusz, bábszínház látogatások, stb.

Prevenációs jellegű programok voltak alsóban:

- heti egy alkalommal gyöngyfűzés,
- erőszakmentes kommunikációs kör,
- ünnepváró kézműves foglalkozások,
- kirándulások,

felsőben:

- filmnézés, majd megbeszélés,
- kézműves foglalkozások,
- beszélgető kör.

### **Észlelt problémák:**

- alsóban: szociális problémák, elhanyagolás, betegség a családban. 5 esetben tettek jelzést a gyermekjóléti szolgálat felé. Ez olyan esetekben fontos, ha a gyerek elhanyagolt, tanulmányi eredménye hirtelen visszaesik, és nem tudja az iskola keretein belül a problémát megoldani a szülőkkel.
- felsőben: szociális problémák, pszichés problémák, betegség a családban. Jelzés adása 2 esetben, pedagógiai szakvélemény adása 1 tanulóról, igazolatlan hiányzás miatti jelzés 3 tanulóról, 1 tanuló védelembe vétele van folyamatban. 2 esetmegbeszélés, 1 tanuló esetében konzultációk, esetkonferencia, majd családból való áthelyezés intézetbe.

A látogatott családok száma 9, alkalmak száma 14.

Fejlesztésben részesülők száma 82 tanuló. BTM 78, SNI 4.

Továbbküldeni 14 tanulót kellett.



Az iskola álláspontja szerint a gyermekvédelmi feladatot ellátók Biatorbágyon hatékonyan és jól tudnak együttműködni. Eredményesnek tartják a jelzőrendszeri találkozók is, jó tapasztalatok, ötletek, megoldási javaslatok hangzanak el.

## **A Ritsmann Pál Német Nemzetiségi Általános Iskola 2016. évi beszámolója**

### **Létszámadatok:**

- Iskolában tanuló diákok száma: 388 fő
- Alsó tagozatosok száma: 215 fő
- Felső tagozatosok száma: 173 fő
- Magántanulók száma: 6 fő
- Hátrányos helyzetűnek ítélt tanulók száma: 3 fő
- Veszélyeztetett helyzetűnek ítélt tanulók száma: 1 fő

### **Az Önkormányzat által nyújtott pénzbeli, természetbeni ellátások:**

- 50%-os étkezési kedvezményt kap: 2 fő
- Fonyódligeti szociális tábor teljes finanszírozásában részesül: 12 fő

### **Normatív étkezési támogatásban részesülők:**

- Rendszeres gyermekvédelmi kedvezményben részesül: 4 fő (100%-os étkezési hozzájárulás)
- 50%-os térítést kap: 94 fő (ebből 3 gyermekes: 79 fő, beteg: 15 fő)
- Teljes körű ingyenes tankönyvellátásban részesül 388 fő.

### **A gyermekek napközbeni ellátásáról**

- Az iskolába járó tanulók szülei gondoskodnak a rendszeres iskolába járásról.
- Lemorzsolódással veszélyeztetett tanuló nincs.
- A szakvéleménnyel rendelkező tanulók felzárkóztatásáról a szaktanárok, továbbá a fejlesztőpedagógus gondoskodik.
- A pedagógusok folyamatosan kapcsolatot tartanak a szülői házzal, valamint a Családsegítő és Gyermekjóléti Szolgálattal.
- A szülői igényeknek megfelelően a gyermekek számára napközit, ill. tanulószobai ellátást biztosítanak.
- A védőnői és fogorvosi szolgálat rendszeres szűréseket végez a tanulók körében.
- 7. osztályos tanulók a Vöröskereszt szervezésében évente elsősegélynyújtó tanfolyamon vesznek részt.
- A Családsegítő és Gyermekjóléti Szolgálat szakembereinek bevonásával a tanulók felvilágosító előadásokon vesznek részt.

- Az osztályfőnöki órákon változatos témákban prevenció jellegű előadásokat, beszélgetéseket szerveznek.

### **Jövőre vonatkozó javaslatok:**

A veszélyeztetettségben érintett tanulókkal kapcsolatos intézkedésekről minden esetben hivatalos visszajelzést szeretnének kapni a Családsegítő és Gyermekjóléti Szolgálatról.

### **A civil szervezetekkel történő kapcsolattartás:**

Az Intézmény folyamatosan kapcsolatot tart a helyi civil szervezetekkel, akik elsősorban a szabadidős és kulturális programok megszervezésében és lebonyolításában nyújtanak számukra segítséget.

### **Gyermekek átmeneti gondozása**

Biatorbágy Város Önkormányzata, a gyermekek átmeneti gondozása alapellátás feladatait, az „**S.O.S. Krízis Alapítvány**” kötött ellátási szerződés keretében látja el. Az S.O.S. Krízis Alapítvány három, Budapesten lévő Családok Átmeneti Otthonát működtet.

Az ellátási szerződés értelmében, az alapítvány a szolgáltatás biztosításával érintett személyek köre az Önkormányzat, vagy az Önkormányzat által fenntartott Családsegítő- és Gyermekjóléti Szolgálat által írásban jelzett, kiskorú gyermeket nevelő családok köre, akiket az Önkormányzat a fenti írásos jelzés alapján illetékességileg elismer. Az ellátásban részesítendőek száma 8 fő – 2 család, mely szükség esetén a Szolgáltatást nyújtó szabad kapacitásának függvényében túlléphető. 2017. évben az ellátást **2 család** vette igénybe. Az egyik családban a szülők 2 gyermekkel, **171 gondozásban töltött napon**, a másik családban egy egyedülálló anya 1 gyermekkel, **163 gondozásban töltött napon** vette igénybe a szolgáltatást.

### ***IV. A helyi gyermekvédelmi rendszerhez kapcsolódó egyéb szervezetek***

A **Budaörsi Rendőrkapitányság** vezetője és Biatorbágy Város Jegyzője között együttműködési megállapodás van érvényben a családon belüli erőszak és a kiskorúak védelmével kapcsolatos esetek megoldására, végrehajtására.

Az együttműködési megállapodás keretében, ha a rendőri intézkedés során a kiskorú veszélyeztetettsége állapítható meg, vagy ha a kiskorú a családon belüli erőszakkal kapcsolatban állít valamilyen tényt, a Rendőrkapitányság azt haladéktalanul megvizsgálja és értesíti a jegyzőt, valamint a Családsegítő és Gyermekjóléti Szolgálatot.

A megtett intézkedésekről a Családsegítő és Gyermekjóléti Szolgálat minden esetben tájékoztatja a Rendőrkapitányságot.

A Rendőrkapitányság különböző programok keretében előadásokat is tart a helyi óvodában, iskolában (pl. DADA program, „Iskola Rendőr” program stb.)

A **Biatorbágy Közbiztonságáért Alapítvány** 1995-ben történt megalakulása óta Biatorbágy első számú bűnmegelőző tevékenységet végző szervezete.

Vállalt feladata – többek között – a település közbiztonságának védelme, ifjúságvédelme, valamint általános bűnmegelőzési tevékenység.

Elsődleges céljai között szerepel az iskolás gyermekek védelmében folyó prevenciós munka, valamint a hátrányos helyzetű gyermekek felkarolása.

A Biatorbágyi Általános Iskola két tagintézményén kívüli a szervezet működtet egy klubot, ahol kifejezetten csellengő, nehezen kezelhető gyermekeket gyűjtenek össze és gondoskodnak számukra megfelelő elfoglaltságról, valamint segítik a beilleszkedésüket. Az Ifjúsági Bűnmegelőzési Klub az önkormányzat támogatásával működik, kifejezetten olyan pályamotivációs foglalkozásokkal, ahol a gyermekek a rendőrség, a tűzoltóság, valamint a mentőszolgálat munkájával ismerkedhetnek meg.

Az iskolában folyó prevenciós munka a fenti két szervezet, valamint a rendőrség Biatorbágyi Körzeti Megbízotti Szolgálatához (MBKMB) kötődik. A helyi általános iskolában a település Körzeti Megbízotti Szolgálat vezetője, Pénzes László rendőr főtörzsszázlós és munkatársai tartanak megelőző oktatásokat, előadásokat. Az előadásokat kiterjesztették a szülői értekezletekre is, így a szülők közvetlenül is értesülhettek a gyermekeiket veszélyeztető körülményekről, eseményekről.

A **Kábítószer Egyeztető Fórum** működését a Biatorbágyi Családsegítő és Gyermejkölési Szolgálat koordinálja, az érintet szervezetekkel közös együttműködés alapján.

Tagjai, résztvevői a településen lévő célcsoportokhoz közel álló szervezetek képviselői, olyan szakemberek, akik munkájuk során kapcsolatba kerülhetnek a veszélyeztetett célcsoporttal, vagy szakértelmükkel segíthetik a Fórum tagjainak munkáját (pl. pedagógusok, védőnők, szociális munkások, rendőrök stb.).

A **Dr. Vass Miklós Alapítvány** 2001. óta működik Biatorbágyon és környékén. Az alapítvány 2008-ban intézményt hozott létre, Biatorbágyi Korai Fejlesztő Központ néven. 16 településről, évente 200-300 gyermeket fogadnak, látnak el.

A megváltozott fejlődésmentű gyermekek fejlesztésében, elsősorban a halmozottan sérült gyermekek korai fejlesztésében (0-5 éves korig), valamint utógondozásában nyújtanak segítséget. Szakemberek (pl. pszichológus, neurológus, gyógytornász, gyermekorvos, gyógypedagógus stb.) bevonásával, különböző prevenciós programok és csoportfoglalkozások keretében ingyenes ellátást biztosítanak.

Biatorbágy Nagyközség Képviselő-testülete a 145/2005. (06. 23.) Öh. számú határozatával megállapodást hagyott jóvá a pedagógiai szakszolgálati feladatok ellátására a Budaörsi Kistérségi Többcélú Társulással.

2007. január 15. napjától kihelyezett **Nevelési Tanácsadó** – a Budaörsi Nevelési Tanácsadó részeként – működik Biatorbágyon.

A Nevelési Tanácsadóban a 3-18 éves korú – magatartási zavarokkal, tanulási, illetve képességbeli zavarokkal, pszichoszomatikus problémákkal stb. – küzdő gyermekeknek és családjaiknak nyújtanak ingyenes szolgáltatást, segítséget.

A feladatokat jelenleg egy fő pszichológus, és egy fő klinikai szakpszichológus látja el.

## **V. Jövőre vonatkozó elképzelések**

Biatorbágy Város Önkormányzata a gyermekjóléti és gyermekvédelmi feladatok hatékony ellátása érdekében továbbra is kiemelten fontosnak tartja azon kapcsolatrendszerek eredményes működtetését és támogatását, melyek elősegítik a településen fellépő, gyermekeket érintő veszélyeztetettségi körülmények feltárását és megszüntetését.

A jövőre vonatkozó tervek, feladatok között továbbra is szerepel a Biatorbágyi Családsegítő és Gyermekjóléti Szolgálat már meglévő és működő tevékenységeinek megtartása, valamint fejlesztése, bővítése.

Biatorbágy Város Képviselő-testülete minden évben nagy hangsúlyt fektet a városban működő alapítványok, egyesületek, társadalmi- és tömegszervezetek támogatására.

Biatorbágy, 2018. május 16.

Tarjáni István  
polgármester

dr. Kovács András  
jegyző